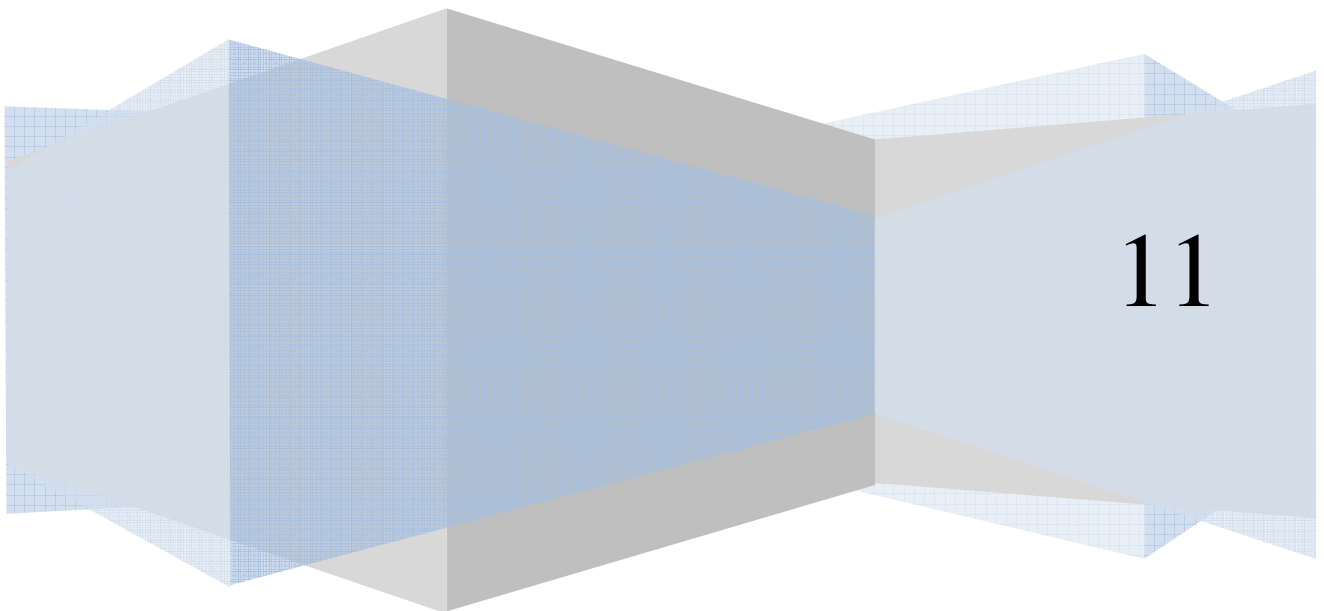


# Motocross reglement



# INDHOLDSFORTEGNELSE

	SIDE
Stikordsregister, fra .....	8
13. Motocross .....	16
13.01. Definition .....	16
<b>1. Banen</b>	
13.02. Banen .....	16
13.02.1. Selve banelegemet .....	16
13.02.2. Startfeltet .....	17
13.02.3. Mål .....	18
13.02.4. Ryttergård .....	18
13.02.5. Ventezone .....	18
13.02.6. Reparationsområde .....	19
13.02.7. Sygerum .....	19
13.02.8. Sikkerhedsbestemmelser .....	19
13.02.9. Godkendelse (banesyn) .....	19
13.02.10. Myndighedskrav .....	20
<b>1. Løbet</b>	
13.03. Løbet .....	21
13.03.1. Opbygning .....	21
13.03.2. Heat-afvikling .....	21
13.03.2.1. Heat-afvikling ved mere 40 deltagere pr. klasse .....	21
13.03.3. Start .....	21
13.03.4. Køreregler .....	22
13.03.5. Signaler .....	22
13.03.6. Resultatberegning .....	23
13.03.6.1. Standsning af heat og aflysning af stævne .....	24
13.03.7. Teknisk kontrol + forevisning af kørelicens .....	24
13.03.8. Lydtryksmåling .....	25
13.03.9. Lydtryk, sanktioner og ansvarsfordeling .....	25
13.03.10. Træning .....	25
<b>1. Organisation af stævner og træning</b>	
13.03.11. Almindelig træning .....	26
13.03.13. Hjælp .....	26
13.03.13.1. Skadesanmeldelse .....	26
13.03.14. Ambulance .....	26
13.03.15. Tilskadedkomne kørere .....	26
13.03.16. Stævneresultat .....	26
13.03.17. Præmiering .....	27
13.03.17.1. Plaketter .....	27
13.03.17.2. Præmiegenstande .....	27
13.03.17.3. Pengepræmier .....	27
13.03.18. Sammenlægning af klasser .....	28
13.03.19. Officials .....	28
13.03.20. Officiallicens .....	28
13.03.21. Erhvervelse af Officiallicens .....	28
13.03.22. Fornyelse af Officiallicens .....	28
13.03.23. Nødvendige officials .....	28
13.03.24. Gyldighedsområde for officiallicenser .....	28
13.03.25. Dommerens opgaver .....	29
13.03.26. Stævnelederens opgaver .....	29
13.03.27. Chefen for den tekniske kontrols opgaver .....	30
13.03.28. Ryttergårdschefens opgaver .....	30

# INDHOLDSFORTEGNELSE

	SIDE
13.03.29. Tidtagerchefens opgaver .....	30
13.03.30. Starterens opgaver .....	30
13.03.31. Banechefens opgaver .....	30
13.03.32. Chefen for baneofficials opgaver .....	30
<b>2. Motorcyklen</b>	
13.04. Motorcyklen .....	31
13.04.1. Generelt .....	31
13.04.1.1. Definition .....	31
13.04.1.2. Konstruktionsfrihed .....	31
13.04.1.3. Kategorier, grupper og klasser .....	31
13.04.1.4. Cylindervolumen, måling af .....	31
13.04.1.5. Specialbestemmelser .....	32
13.04.2. Alment .....	32
13.04.2.1. Maskinklasser .....	32
13.04.2.2. Cylindervolumen, max. grænser .....	33
13.04.2.3. Lyddæmpning .....	33
13.04.2.4. Nummerplader .....	33
13.04.3. Solo-maskiner .....	34
13.04.4. Sidevognsmaskiner .....	34
13.04.5. Quad-racers .....	35
13.04.6. Veteranmotorcykler .....	35
13.04.7. Miljøbeskyttelse (opsamlingsbakker) .....	35
<b>2. Påklædning og udstyr</b>	
13.06. Påklædning og udstyr .....	36
13.06.1. Benklæder .....	36
13.06.2. Hjelme .....	36
13.06.2.1. Benyttelse .....	36
13.06.2.2. Hjelmkategorier .....	36
13.06.2.3. Hjelmkvalitet .....	36
13.06.2.4. Kontrol af hjelmkvalitet .....	37
13.06.2.5. Bemaling af hjelme .....	37
13.06.2.6. Anvendelse af ulovlige hjelme .....	37
13.06.2.7. Nummerveste/Rygnumre .....	37
13.06.3. Skulderbeskytter .....	37
13.06.4. Rygbeskytter .....	37
13.06.5. Halskrave .....	37
<b>3. Deltagere</b>	
13.07. Deltagelse i konkurrencer .....	38
<b>3. Køerlicenser</b>	
13.08. Køerlicenser .....	38
13.08.1. Ansøgning om køerlicens .....	38
13.08.2. Nationalt køerlicens .....	38
13.08.2.1. Nationalt køerlicens, Quad Racing ifølge bilag 13.....	39
13.08.2.2. Internationalt køerlicens .....	39
13.08.2.3. EU køerlicens .....	39
13.08.4. Erhvervelse af køerlicens, baneprove .....	39
13.08.8. Oprykning til klassetrin A .....	40
13.08.8.1. Oprykning til klassetrin B .....	40
13.08.8.2. Nedrykning fra klassetrin A til klassetrin B .....	40
13.08.8.3. Nedrykning fra klassetrin B til C .....	41
13.08.8.5. Klasseinddeling .....	41
13.08.9.1. Tilladelse til start, (glemt licens) .....	41
13.08.9.2. Obligatorisk deltagelse i officielle løb .....	41
13.08.9.3. Godtgørelse til deltagerne .....	41

# INDHOLDSFORTEGNELSE

	SIDE
<b>3. Løbstilladelse</b>	
13.09. Løbstilladelse.....	42
<b>3. Anmeldelse</b>	
13.09.1. Anmeldelse .....	42
13.09.2. Anmeldelsesfrist .....	42
13.09.3. Anerkendelse og afvisning af anmeldelse .....	42
13.09.4. Løsning fra afgiven anmeldelse .....	42
13.09.5. Fingerede anmeldelser .....	42
13.09.6. Anmeldelser fra udenlandske køreere .....	43
13.09.7. Anmeldelser til udlandet .....	43
13.09.8. Anmelderlicens .....	43
13.09.9. Efteranmeldelse .....	43
13.09.10. Afmelding .....	43
13.09.11. Afmelding ved Internationale stævner .....	43
13.09.12. Udeblivelse .....	43
<b>4. Danmarks mesterskaber, motocross</b>	
13.10. Danmarks mesterskaber, motocross .....	44
13.10.1. Stævnefordeling .....	45
13.10.1.1 EU-løb .....	45
13.10.1.2 Startnumre .....	45
13.10.1.3 Træning/Tidskvalifikation.....	45
13.10.1.4 Tidsinterval .....	45
13.10.1.8 Mesterskabs-point .....	46
13.10.1.9 Beregning af det endelige Mesterskabs-resultat .....	46
13.10.1.10 Præmiering .....	46
13.10.1.11 <b>Danmarks og Landsdelsmesterskaber + Fællesregler.....</b>	<b>47</b>
13.10.2. DM klassetrin A-solo, .....	48
13.10.2.4. Antal stævner/afdelinger .....	48
13.10.2.5. Heatlængde .....	48
13.10.2.6. <b>Point godtgørelse.....</b>	<b>48</b>
13.10.2.7. Heat-afvikling .....	48
13.10.2.11 Kontrakter .....	48
13.10.2.12 Løbsafvikling .....	48
13.10.3. DM klassetrin B-solo .....	49
13.10.1.6 Startgebyr .....	46
13.10.3.4. Antal stævner/afdelinger .....	49
13.10.3.5. Heatlængde .....	49
13.10.3.7. Heat-afvikling .....	49
13.10.4. DM Minicross .....	50
13.10.1.6 Startgebyr .....	46
13.10.4.4. Antal stævner/afdelinger .....	50
13.10.4.5. Heatlængde .....	50
13.10.4.7. Heat-afvikling .....	50
13.10.4.11 DM Old Boys	51
13.10.1.6 Startgebyr	46
13.10.4.13 Antal Stævner/afdelinger	51
13.10.4.14 Heatlængde	51
13.10.4.15 Heat-afvikling	51
13.10.5. DM Sidevogne .....	52
13.10.1.6 Startgebyr .....	46
13.10.5.2. Antal stævner/afdelinger .....	52
13.10.5.3. Heatlængde .....	52
13.10.5.7. Heat-afvikling. ....	52
13.10.5.8. Ændret mandskabssammensætning .....	52

# INDHOLDSFORTEGNELSE

	SIDE
13.10.5.11 DM Quad .....	55
13.10.7. DM for klubhold, solo .....	56
13.10.7.1. DM klubhold, Minicross .....	56
13.10.7.2 DM klubhold, Old Boys .....	57
13.10.7.3 DM klubhold, Microcross .....	57
<b>5. Landsdelsmesterskaber, motocross og minicross</b>	
13.11. Landsdelsmesterskaber, motocross og minicross .....	58
13.11.1. Deltagende kørere .....	58
13.11.2. Deltagende klasser .....	58
13.11.3. Antal stævner/afdelinger .....	58
13.10.1.6 Startgebyr .....	46
13.11.8. Køretid, finaleheats .....	58
13.11.10. Heat-afvikling .....	58
<b>5. Nordiske Mesterskaber</b>	
13.13. Nordiske Mesterskaber <b>afsnit udgår</b> .....	
<b>6. Supercross og Speedcross</b>	
13.14. Supercross og Speedcross .....	59
Ad13.02.1 Selve banelegemet .....	59
Ad13.02.2 Startfeltet .....	59
Ad13.02.5 Ventezone .....	59
Ad13.02.6 Reparationsområde .....	59
Ad13.02.8 Sikkerhedsbestemmelser .....	59
Ad13.03.1 Opbygning .....	59
Ad13.03.2 Start .....	59
Ad13.03.3 Køreregler .....	59
Ad13.03.5 Resultatberegning .....	59
Ad13.03.8 Lydkontrol .....	59
Ad13.07.2 Oprykning til klassetrin A og B .....	59
<b>6. Minicross</b>	
13.15. Minicross .....	60
13.15.1. Maskinklasse 65cc 8 – 12 år .....	60
13.15.2. Maskinklasse 85cc 10 – 15 år.....	60
13.15.3. Udgået .....	60
13.15.4. Køerlicens .....	60
13.15.5. Træning. ....	60
13.15.6. Klassesammenlægning .....	60
13.15.7. Oprykning fra klassetrin B til A, minicross .....	60
13.15.8. Oprykning fra klassetrin C til B, minicross .....	61
13.15.9. Nedrykning fra klassetrin B minicross .....	61
13.15.10 Overgang til større maskinklasse.....	61
<b>6. Old Boys</b>	
13.16. Old Boys .....	62
13.16.1.7. Heat-afvikling .....	62

# INDHOLDSFORTEGNELSE

	SIDE
<b>6. Microcross</b>	
13.17. Microcross .....	63
13.17.1. Deltagere .....	63
13.17.1.1 Køerlicens .....	63
13.17.2. Klasseinddeling .....	63
13.17.2.1 Oprykningsregler .....	63
13.17.3. Motorcyklen .....	64
13.17.3.1 Startnumre .....	64
13.17.4. Nummerplader .....	65
13.17.5. Udstyr .....	65
13.17.6. Banen .....	65
13.17.7. Løbsafvikling .....	67
13.17.7.1 Løbsserier .....	67
13.17.7.2 Teknisk Kontrol .....	68
13.17.7.3 Resultatberegning .....	68
13.17.7.4 Protest .....	68
13.17.8. Præmiering .....	68
13.17.9. Ansvar .....	68
13.17.10. Officials .....	68
13.18. Landsdelsmesterskab JM/FM, SM .....	69
13.18.1. Deltagende kørere .....	69
13.18.2. Deltagende klasser .....	69
13.18.3. Antal stævner/afdelinger .....	69
13.18.4. Startgebyr .....	69
13.18.6. Træning og heatrækkefølge .....	69
13.18.7. Køretid, ... ..	69
13.18.10. Heatafvikling .....	69
13.18.15. Landsdelsmesterskabspoints .....	69
13.18.16. Beregning af endeligt landsdelsmesterskabsresultat .....	69
13.18.17. Præmier .....	69
13.19. DM Micro .....	70
13.19.1. Antal afdelinger/heats .....	70
13.19.2. Startgebyr .....	70
13.19.4. Løbsafvikling .....	70
13.19.5. DM Micro points .....	70
13.19.6. Beregning af endeligt resultat .....	70
13.19.7. Præmier .....	70
13.10.7.3. DM klubhold micro ... ..	57
<b>6. Classic cross</b>	
13.30. Classic cross .....	71
13.31. Danmarks mesterskab Classic Cross .....	73

**INDHOLDSFORTEGNELSE**

	SIDE
<b>6. Hastighedstrial</b>	
17. Hastighedstrial .....	74
17.01 Definition .....	74
17.02 Løbsstrækningen .....	74
17.03 Løbet .....	74
17.04 Motorcyklen .....	75
17.05 Påklædning og udstyr .....	75
17.06. Officials .....	75
17.07. Kørerlicens .....	75
17.08. Løbstilladelse .....	75
17.09. Anmeldelse .....	75

# INDHOLDSFORTEGNELSE

	SIDE
<b>7. Samarbejdsaftaler med andre organisationer</b>	
21.01 Landsforeningen Ungdomsringen (LUKS) .....	76
21.02 Samarbejdsaftale mellem DMCU og DMU .....	76
21.02.1 Parter .....	76
21.02.2 Omfang .....	76
21.02.3 Aftalte løbsarrangementer.....	76
21.02.4 Klubmesterskaber.....	77
21.02.5 Sikkerhed .....	77
21.02.6 Forsikring .....	77
21.02.7 Opsigelse af aftalen .....	77
21.02.8 Aftalens ikrafttrædelse .....	77
21.02.9 Licensansøgning i DMU	
Bilag	
Bilag 1 Solo motocrossmaskine .....	78
Bilag 2 Sidevogns maskine .....	79
Bilag 3 Nummerplader .....	80
Bilag 4 Quad Racer .....	81
Bilag 5 Godkendelsesmærker hjelme .....	82
Bilag 8 Klasseinddeling .....	83
<b>Bilag 9 Ekstralicens.....</b>	<b>83</b>
Bilag 11 Køreskema Supercross .....	84
Bilag 12 Baneprove, vejledende spørgsmål .....	85
Bilag 13 Quad.....	86

## STIKORDSREGISTER

			SIDE	
<b>A</b>	A-kørerlicens, oprykning til .....	13.08.8	40	
	A-kørerlicens, nedrykning .....	13.08.8.2	40	
	Afmelding, nationale stævner .....	13.09.10	43	
	Afmelding, Internationale stævner .....	13.09.11	43	
	Almindelig træning .....	13.03.11	26	
	Ambulance, hjælp .....	13.03.13	26	
	Ambulance .....	13.03.14	26	
	Anerkendelse og afvisning af anmeldelse .....	13.09.3	42	
	Anmeldelse .....	13.09.1	42	
	Anmeldelse, hastighedstrial .....	17.09	75	
	Anmeldelsesblanket .....	13.09.1	42	
	Anmelder licens .....	13.09.8	43	
	Anmeldelser fra udenlandske kørere .....	13.09.6	43	
	Anmeldelser til udlandet .....	13.09.7	43	
	Anmeldelsesfrist .....	13.09.2	42	
	Ansvar, microcross .....	13.17.9	68	
	Ansøgning om kørerlicens .....	13.08.1	38	
	<b>B</b>	B - kørerlicens, oprykning til klassetrin B .....	13.08.8.1	40
		B - kørerlicens, nedrykning fra klassetrin A til B .....	13.08.8.2	40
		Baghjul, sidevognsmaskiner .....	13.04.4	34
Baneafmærkning .....		13.02.1	16	
Banebestemmelser, Motocross .....		13.02.1	16	
Banebestemmelser, Motocross, publikumsafspærring .....		13.02.9	19	
Banebestemmelser, supercross .....		13.14	59	
Banebestemmelser, microcross .....		13.17.6	65	
Banechefens opgaver .....		13.03.31	30	
Banegodkendelse .....		13.02.9	19	
Banegodkendelse, hastighedstrial .....		17.02	74	
Banen, adgang til .....		13.02.8	19	
Baneprøve .....		13.08.4	39	
Banesignaler .....		13.03.5	22	
Banesyn .....		13.02.9	19	
Banesyn, hastighedstrial .....		17.02	74	
Bemaling af hjelme .....		13.06.2.5	37	
Benklæder .....		13.06.1	36	
Benzin .....		13.04.2	32	
Bremser .....		13.04.2	32	
Brændstof .....		13.04.2	32	
Bøde for glemt licens .....		13.08.9.1	41	
<b>C</b>		Chefen for baneofficials opgaver .....	13.03.32	30
		Chefen for teknisk controls opgaver .....	13.03.27	30
		C-kørerlicens, oprykning til klassetrin B .....	13.08.8.1	40
		C-kørerlicens, nedrykning fra klassetrin B til C .....	13.08.8.3	41
		Cylindervolumen, måling af .....	13.04.1.4	31

## STIKORDSREGISTER

			SIDE	
<b>D</b>	Danmarksmesterskaber, motocross .....	13.10	44	
	Danmarksmesterskaber, A-solo: maxi .....	13.10.2	48	
	Danmarksmesterskaber, Old Boys 33 40 50 .....	13.10.4.11	51	
	Danmarksmesterskaber, klubhold, solo .....	13.10.7	56	
	Danmarksmesterskaber, klubhold, mini .....	13.10.7.1	56	
	Deltagelse i DM B-solo, maxi og mini .....	13.08.8.2	40	
	Deltagelse i konkurrencer .....	13.08	38	
	DM-points, A-solo maxi .....	13.10.1.8	46	
	DM-points, B-solo maxi og Old Boys .....	13.10.1.8	46	
	DM-points, B-solo mini .....	13.10.1.8	46	
	DM-points, Sidevogne, .....	13.10.1.8	46	
	D.M.C.U, samarbejde med .....	21.02	76	
	Dobbelthop .....	13.02.1	16	
	Dobbelthop, microcross .....	13.17.6	65	
	Dommerens opgaver .....	13.03.25	29	
	Dæk .....	13.04.2	32	
	<b>E</b>	Efteranmeldelse .....	13.09.9	43
		Efterkontrol .....	13.03.7	24
		<b>Ekstralicens</b> .....	<b>Bilag 9</b>	<b>83</b>
		Erhvervelse af kørerlicens (banepøve) .....	13.08.4	39
Erhvervelse af officialicens .....		13.03.21	28	
Etape, Hastighedstrial .....		17.02	74	
Etapeleder, Hastighedstrial .....		17.06	75	
Etaper, afmærkning, Hastighedstrial .....		17.02	74	
Etaper, besigtigelse, Hastighedstrial .....		17.03	74	
EU kørerlicens .....		13.08.2.3.	39	
<b>F</b>	Fejlobservatørers opgaver .....	13.03.5	22	
	Fingerede anmeldelser .....	13.09.5	42	
	Flagsignaler.....	13.03.5	22	
	Fodhvilere .....	13.04.2	32	
	Forevisning af kørerlicens .....	13.03.7	24	
	Forevisning af kørerlicens, Microcross .....	13.17.1	63	
	Fornyelse af officialicens .....	13.03.22	28	
	For tidlig afflagning .....	13.03.6	23	
	Frigørelsesværktøj .....	13.02.1	17	
	Fuldførelse af et heat .....	13.03.6	23	

# STIKORDSREGISTER

			SIDE
<b>G</b>	Gasspjæld .....	13.04.2 .....	32
	Gennemkørselstid, Hastighedstrial .....	17.03 .....	74
	Gennemsnitshastighed .....	13.02.1 .....	17
	Glemt licens .....	13.08.9.1 .....	41
	Godtgørelse til deltagere .....	13.08.9.3 .....	41
	Gruppering af motorcykler .....	13.04.1.3 .....	31
	Gyldighedsområde for officials licenser .....	13.03.24 .....	28
<b>H</b>	Hastighedstrial .....	17. ....	74
	Heatlængde .....	13.03.1 .....	21
	Heatlængde, Supercross .....	13.14 .....	59
	Heat points.....	13.03.6 .....	23
	Heat points Supercross .....	13.14 .....	59
	Hjelme .....	13.06.2 .....	36
	Hjelme, mærkning standarder .....	Bilag 5 .....	82
	Hjul, sidevognsmaskiner .....	13.04.4 .....	34
	Hjul, Minicross .....	13.15 .....	60
	Hjul, Microcross .....	13.17.3 .....	64
	Hjælp under løb .....	13.03.4 .....	22
	Hjælp under løb .....	13.03.13 .....	26
	Hjælp under løb, Microcross .....	13.17.10 .....	68
	Hjælp under løb, Hastighedstrial .....	17.03 .....	74
	Håndtag .....	13.04.2 .....	32
	Håndtag, sidevognsmaskiner .....	13.04.4 .....	34
<b>I</b>	Ildslukker, bane .....	13.02.1 .....	16
	Ildslukker, ryttergård .....	13.02.4 .....	18
	Inderbane, adgang til .....	13.02.8 .....	19
	Internationalt kørerlicens .....	13.08.2.2 .....	39
	Internationalt kørerlicens .....	13.08.2.2 .....	39
<b>K</b>	Kategori af motorcykler .....	13.04.1.3 .....	31
	Klasseinddeling .....	13.08.8.5 .....	41
	Klasseinddeling, Minicross .....	13.15 .....	60
	Klasseinddeling, Microcross .....	13.17.2 .....	63
	Klasseinddeling, oversigt .....	Bilag 8... .....	83
	Klassesammenlægning, ved løb .....	13.03.18 .....	28
	Klassesammenlægning, Minicross .....	13.15.6 .....	60
	Klassetrin .....	13.08.8.5 .....	41
	Klassetrin, oversigt .....	Bilag 8 .....	83
	Konkurrencetid .....	13.03.1 .....	21
	Konkurrencetid .....	13.09 .....	42
	Konstruktionsfrihed, motorcykler .....	13.04.1.2 .....	31
	Krydsning af banebegrænsning .....	13.03.4 .....	22
	Kædehjul .....	13.04.2 .....	32
	Køreregler .....	13.03.4 .....	22
Køreregler, supercross .....	13.14 .....	59	

# STIKORDSREGISTER

			SIDE
	Kørerlicens .....	13.08 .....	38
	Kørerlicens, national .....	13.08.2 .....	38
	Kørerlicens, national Quad .....	Bilag 13 .....	86
	Kørerlicens, international .....	13.08.2.2 .....	39
	Kørerlicens, Hastighedstrial .....	17.07 .....	75
	Kørselsretning .....	13.03.4 .....	22
<b>L</b>	Landsdelsmesterskaber, motocross og minicross .....	13.11 .....	58
	Landsdelsmesterskaber, microcross .....	13.18 .....	69
	LUKS, samarbejde med .....	21.01 .....	76
	Lyddæmper .....	13.04.2.3 .....	33
	Lægehjælp .....	13.03.13 .....	26
	Løbsafvikling, DM A-solo og 4-takt .....	13.10.2.12 .....	48
	Løbsafvikling, Microcross .....	13.17.7 .....	67
	Løbsledelse, Motocross .....	13.03.23 .....	28
	Løbslængde .....	13.03.1 .....	21
	Løbslængde, Hastighedstrial .....	17.02 .....	74
	Løbsstrækning, Supercross .....	13.14 .....	59
	Løbstilladelse, Motocross .....	13.09 .....	42
	Løbstilladelse, Hastighedstrial.....	17.08 .....	75
	Løsning fra afgiven anmeldelse .....	13.09.4 .....	42
<b>M</b>	Maskinklasser, Motocross .....	13.04.2.1 .....	32
	Maskinklasser, Minicross .....	13.15 .....	60
	Maskinklasser, Microcross .....	13.17.2 .....	63
	Maskinskade under løb .....	13.03.4 .....	22
	Microcross .....	13.17 .....	63
	Miljøbeskyttelse .....	13.04.7 .....	35
	Minicross .....	13.15 .....	60
	Motorcykler, Motocross generelt .....	13.04 .....	31
	Motorcykler, Microcross .....	13.17.3 .....	64
	Motorcykler, Hastighedstrial .....	17.04 .....	75
	Motorcykler, solo (skitse) .....	Bilag 1 .....	78
	Motorcykler, sidevogn (skitse) .....	Bilag 2 .....	79
	Motorvolumen, måling .....	13.04.1.4 .....	31
	Myndighedskrav .....	13.02.10 .....	20
	Mål .....	13.02.3 .....	18

# STIKORDSREGISTER

			SIDE	
<b>N</b>	Nedrykning, klassetrin A til B maxi .....	13.08.8.2 .....	40	
	Nedrykning, klassetrin B til C maxi og mini.....	13.08.8.3 .....	41	
	Nummerplader .....	13.04.2.4 .....	33	
	Nummerplader, Quad .....	13.04.5 .....	35	
	Nummerplader, Microcross .....	13.17.4. ....	65	
	Nummerplader, måleskitser.....	Bilag 3 .....	80	
	Nummerveste .....	13.06.2.7 .....	37	
	Nægtelse af start, tilskadekomne kørere .....	13.03.15 .....	26	
	Nægtelse af start, afvisning af anmeldelse .....	13.09.3 .....	42	
	Nødvendige officials .....	13.03.23 .....	28	
	<b>O</b>	Obligatorisk deltagelse i officielle løb .....	13.08.9.2 .....	41
		Officials .....	13.03.19 .....	28
		Officials, Microcross .....	13.17.10 .....	68
Officials, Hastighedstrial .....		17.06 .....	75	
Officials licens .....		13.03.20 .....	28	
Old Boys .....		13.16 .....	62	
Old Boys, DM .....		13.10.4.11 .....	51	
Omstart, uregelmæssig start .....		13.03.3 .....	21	
Omstart, afbrydelse af igangsat startprocedure .....		13.03.4 .....	22	
Omstart, signalering .....		13.03.5 .....	22	
Opbygning af løb .....		13.03.1 .....	22	
Opbygning af løb, Supercross .....		13.14 .....	59	
Oprykningspoint og regler, oprykning til klassetrin B ....		13.08.8.1 .....	40	
Oprykningspoint og regler, oprykning til klassetrin A .....		13.08.8 .....	40	
Oprykningsregler, microcross .....		13.17.2.1 .....	63	
Opsamlingsbakker .....		13.04.7 .....	35	
Overgang til større maskinklasse .....		13.15.10 .....	61	
Overhaling, Motocross .....		13.03.4 .....	22	
Overhaling, Hastighedstrial .....		17.03 .....	74	
<b>P</b>		Pointgivning, Motocross .....	13.03.6 .....	23
	Pointgivning, Supercross og Speedcross .....	13.14 .....	59	
	Pointgivning, Hastighedstrial .....	17.03 .....	74	
	Pointslighed, Motocross .....	13.03.6 .....	23	
	Protester, se alment reglement			
	Protester, microcross .....	13.17.7.3 .....	68	

## STIKORDSREGISTER

			SIDE
	Præmiering, Motocross .....	13.03.17 .....	27
	Præmiering, DM A-solo, 4-takt .....	13.10.1.10 .....	46
	Præmiering, DM B-solo .....	13.10.1.10 .....	46
	Præmiering, Landsdelsmesterskaber .....	13.10.1.10 .....	46
	Præmiering, DM Old Boys .....	13.10.1.10 .....	46
	Præmiering, Microcross .....	13.17.8 .....	68
	Præmiering, Microcross Landsdelsmesterskab .....	13.18.17 .....	69
	Påklædning, Motocross .....	13.06 .....	36
	Påklædning, Microcross .....	13.17.5 .....	65
	Påklædning, Hastighedstrial .....	17.05 .....	75
<b>Q</b>	Quad Racer, beskrivelse mm. ....	Bilag 13 .....	86
	Quad Racer, skitse .....	Bilag 4 .....	81
	Quad Racer DM .....	13.10.5.11 .....	55
<b>R</b>	Reparationsområde, Motocross .....	13.02.6 .....	19
	Reparationsområde, Supercross og Speedcross .....	13.14 .....	59
	Reparationsområde, Microcross .....	13.17.6 .....	65
	Reparation under løb, Motocross .....	13.03.4 .....	22
	Resultatberegning, Motocross .....	13.03.6 .....	24
	Resultatberegning, Supercross og Speedcross .....	13.14 .....	59
	Resultatberegning, landsdelsmesterskab Microcross .....	13.18.15 .....	69
	Resultatberegning, Hastighedstrial .....	17.03 .....	74
	Rygnumre .....	13.06.2.7 .....	37
	Ryttergård .....	13.02.4 .....	18
	Ryttergårdschefens opgaver .....	13.03.28 .....	30
	Samarbejdsaftaler, D.M.C.U. ....	21.02 .....	76
<b>S</b>	Samarbejdsaftaler, LUKS .....	21.01 .....	76
	Samarit, definition .....	13.03.13 .....	26
	Samaritterhjælp, sygerum .....	13.02.7 .....	19
	Samaritterhjælp, under løb og alm. træning .....	13.03.13 .....	26
	Samaritterhjælp, Hastighedstrial .....	17.03 .....	74
	Sidevognsmaskiner .....	13.04.4 .....	34
	Sidevognsmaskiner, skitse .....	Bilag 2 .....	79
	Signaler .....	13.03.5 .....	22
	Sikkerhedsbestemmelser .....	13.02.8 .....	19
	Sikkerhedsbestemmelser, Supercross og Speedcross .....	13.14 .....	59
	Skadeanmeldelse .....	13.03.13.1 .....	26
	Skift af motorcykel, Motocross .....	13.03.4 .....	22
	Skift af motorcykel, Hastighedstrial .....	17.03 .....	74
	Skulderbeskyttere .....	13.06.3 .....	37
	Skærme .....	13.04.2 .....	32

# STIKORDSREGISTER

		SIDE
Slagvolumen, måling af .....	13.04.1.4. ....	31
Slagvolumen, max. grænser .....	13.04.2.2 .....	33
Solomaskiner .....	13.04.3 .....	34
Solomaskiner, skitse .....	Bilag 1 .....	78
Sporvidde, sidevognsmaskiner .....	13.04.4. ....	34
Standsnings af heat .....	13.03.6.1 .....	24
Start .....	13.03.3 .....	21
Start, Supercross og Speedcross .....	13.14 .....	59
Start, Hastighedstrial .....	17.03 .....	74
Startanordning, Motocross .....	13.02.2 .....	17
Startanordning, Supercross og Speedcross .....	13.14 .....	59
Starterens opgaver .....	13.03.30 .....	30
Startfelt, Motocross .....	13.02.2 .....	17
Startfelt, Supercross og Speedcross.....	13.14 .....	59
Startgebyr, DM A-solo .....	13.10.1.6 .....	46
Startgebyr, DM B-solo .....	13.10.1.6 .....	46
Startgebyr, DM Old Boys .....	13.10.1.6 .....	46
Startgebyr, DM sidevogne .....	13.10.5. ....	52
Startgebyr, Landsdelsmesterskaber .....	13.10.1.6 .....	46
Startgebyr, Landsdelsmesterskaber Micro .....	13.18.4 .....	69
Startnumre, DM A-solo .....	13.10.1.2 .....	45
Startnumre, DM B-solo .....	13.10.1.2 .....	45
Startnumre, DM minicross .....	13.10.1.2 .....	45
Startnumre, DM Old Boys .....	13.10.1.2 .....	45
Startnumre, DM sidevogne .....	13.10.1.2 .....	45
Startnumre, Landsdelsmesterskaber .....	13.10.1.2 .....	45
Startnumre, Landsdelsmesterskaber Micro .....	13.17.3.1 .....	64
Startområde .....	13.02.2 .....	17
Startorden, Hastighedstrial .....	17.03 .....	74
Startprocedure .....	13.03.3 .....	21
Stopkontakt, solo motocross .....	13.04.2 .....	32
Stævnelederens opgaver .....	13.03.26 .....	29
Stævneresultat, beregning .....	13.03.6 .....	23
Stævneresultat, generelt .....	13.03.16 .....	27
Lyddæmpning .....	13.04.2.3 .....	33
Lydforøgelse .....	13.03.7 .....	24
Lydmåling .....	13.03.8 .....	25
Støtteben .....	13.04.2 .....	32
Støtteben, Microcross .....	13.17.3 .....	64
Støvbekæmpelse .....	13.02.1 .....	16
Styr .....	13.04.2 .....	32
Styrpude .....	13.04.2. ....	32
Styrthjelm .....	13.06.2 .....	36
Styrthjelm, godkendelsesmærker .....	Bilag 5 .....	82
Stænkskærm, sidevognsmaskiner .....	13.04.4 .....	34

# STIKORDSREGISTER

			SIDE
	Supercross .....	13.14	59
	Sygerum .....	13.02.7.	19
<b>T</b>	Teknisk kontrol .....	13.03.7	24
	Teknisk kontrol, Microcross .....	13.17.7.2	68
	Tidsfrist for heat .....	13.03.6	23
	Tidsfrist for heat, Supercross .....	13.14	59
	Tidsfrist for ophold på etaper , Hastighedstrial .....	17.03	74
	Tidtagerchefens opgaver .....	13.03.29	30
	Tidtagning, DM A-solo .....	13.10.1.3	45
	Tidtagning, Hastighedstrial .....	17.03	74
	Tilbageholdelse af motorcykel .....	13.03.7	24
	Tillægsregler, tillæg vedr. Micro præmiering .....	13.17.8	68
	Tillægsregler Motocross (Løbstilladelse) .....	13.09	42
	Tillægsregler, Hastighedstrial (Løbstilladelse) .....	17.08	75
	Tilmeldingsfrist .....	13.09.2	42
	Tilskadekomne købere, Motocross .....	13.03.15	26
	Tilskadekomne købere, Hastighedstrial .....	17.03	74
	Træning, sammenlægning .....	13.03.10	25
	Træning, DM A-solo .....	13.10.1.3	45
	Træning, DM B-solo .....	13.10.1.3	45
	Træning, Sidevogne .....	13.10.1.3	45
	Træning, Landsdelsmesterskaber .....	13.10.1.3	45
	Træning, Minicross .....	13.15.5	60
	Træning, DM Old Boys.....	13.10.1.3	45
	Træning, Microcross .....	13.18.6	69
	Tændingsafbryder, sidevogmaskiner .....	13.04.4	34
	Tændingsafbryder, Quad .....	13.04.5	35
<b>U</b>	Udstødningssystem, solo .....	13.04.2.3	33
	Udstødningssystem, sidevogmaskiner .....	13.04.4	34
	Udeblivelse .....	13.09.12	43
	Udstyr .....	13.06	36
	Udstyr, Microcross .....	13.17.5	65
	Udstyr, Hastighedstrial .....	17.05	75
	Ulovlige hjelme .....	13.06.2.6	37
	Ulykkeshjælp .....	13.03.13	26
	Usportslig handling .....	13.03.4	22
<b>V</b>	Ventezone, indretning og anvendelse .....	13.02.5	18
	Ventezone, kontrol af maskiner .....	13.03.7	24
	Vuptier .....	13.02.1	16
	Vuptier, Microcross .....	13.17.6	65
	Vuptier, Supercross og Speedcross .....	13.14	59
	Vægtgrænser, solo .....	13.04.3	34

## 1. Definition

### 13. Motocross

#### 13.01. Definition

Motocross er hastighedsløb med samlet start.

Motocross køres på baner, anlagt i terræn og med forhindringer.

## 1. Banen

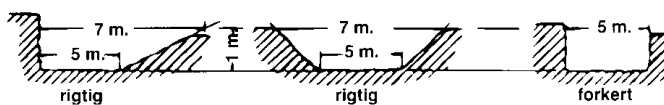
### 13.02. Banen

#### 13.02.1. Selve banelegemet

Banen skal være mindst 1.000m og højst **2.000m lang**. Ved DM-stævner dog mindst 1.400 m. (Gælder ikke for micro) Ved Internationale løb er mindstelængden 1.750m. Benyttes banen alene til almindelig træning uden samlet start, kan længden dog i visse tilfælde tillades at være mindre end 1.000m.

Banen skal overalt være mindst 5m bred for solo (Gælder ikke for micro) og 6m for sidevogne. Hvor banebredden er mindre end 6m, må sideafgrænsningen ikke have stejlere sider, end at der i en højde af 1m over banelegemet en fribredde på mindst 7m, som vist i nedenstående skitser.

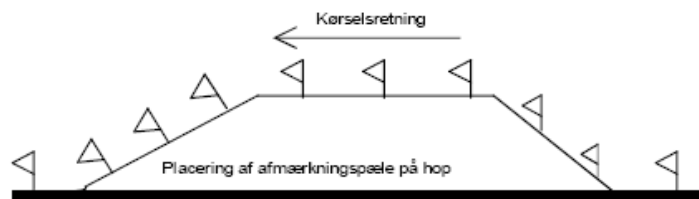
Fri højde over banelegemet skal være mindst 3m.



Banens forløb skal være afmærket med flag, pile, bildæk, jordvolde, plaststrimmel eller lignende på en sådan måde, at der ikke kan opstå tvivl om køreretning eller sideværts afgrænsning. Der må hertil ikke anvendes dæk af sværere type end beregnet for almindelige personbiler.

Benyttes pæle eller pinde må disse max. være 32x32mm eller have en max. diameter på 35mm.

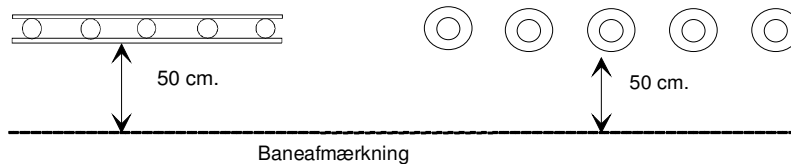
Plastpæle må anvendes hvis de er af splintfrit materiale. Pælene skal nemt kunne vælte ved påkørsel dvs. må kun være 10-15cm nedgravet - og må aldrig pege mod kørselsretningen. Alle typer må max. være 50cm høje.



Inderbaneafmærkninger i eller ved sving må maximalt være 50cm høje.

Afstanden mellem banespor skal være mindst 3m. Denne afstand kan bruges til etablering af sikkerhedszone bestående af en ca. 1m dyb grøft med skrå sider på ca. 45 grader. Kan dette ikke overholdes skal der etableres et hegn på 1m. i højden med langsgående brædder eller lægter på begge sider. Der skal min. være 50cm fra sikkerhedsafspærring til baneafmærkning.

# 1. Banen

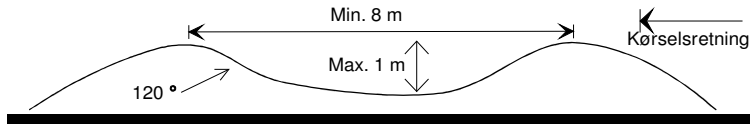


Oplagte sving må ikke forekomme på steder, hvor der er risiko for, at de kan virke som "springrampe" til en anden banestrækning med evt. sammenstød til følge.

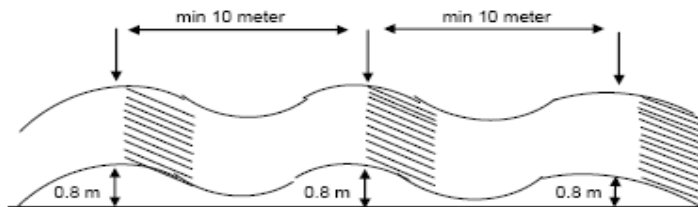
Grøfter der ligger langs med banespor må max. være 50cm dybe og skal have 120° skrå sider. Dybe grøfter eller vandhuller, der ligger nær banespor, skal sikres med dækvold, jordvold eller rækværk. Der skal være min. 50cm fra banespor til sikkerhedsafspærring.

Såfremt der er dobbelthop, skal afstanden mellem toppene være min. 8m, højden min 1,5m - max. 3m målt fra bunden ved op- og nedkørsel. Mellem hoppene må der max. være 1 m fra bund til top.

Endvidere må opkørslen på sidste hop ikke være stejl (ca. 120°).



Sektioner med waves er tilladt når de er opbygget efter nedenstående:



Banen skal være indrettet således, at der ikke opnås større gennemsnitshastighed end 55 km/t. ( Udregnes efter fig. formel:  $3,6 \times \text{banelængde i m} : \text{omgangstid i sek.}$ ). Banen må ikke krydse vandhuller med dybde større end 15cm eller være stærkt stenfyldt.

Der skal være truffet fornødne foranstaltninger til begrænsning af eventuel støvplage.

Der skal under stævner være placeret ildslukningsmateriel (mindst ét stk. pulverlukker á minimum 6 kg.), samt frigørelsesværktøj (koblen, nedstryger og boltsaks) i første sving efter starten.

Bearbejdning af banen med maskiner eller andet materiel skal være afsluttet inden påbegyndelsen af træningen, således at banens karakter ikke ved en sådan senere bearbejdning ændres inden løbets start eller mellem heatene (startsvinget undtaget).

## 13.02.2. Startfeltet.

Startfeltets bredde skal være mindst 2m + 1m pr. startende solocykel i første start række eller 2m + 2m pr. startende quad/sidevogncykel (f.eks. svarer 20m's bredde af startfeltet til 18 startende solo-cykler eller 9 startende Quad/Sidevogncykler i første række).

Til Internationale stævner samt alle DM stævner for solo skal der være plads til 40 solocykler eller **30** Quad/sidevogne.

For markering af startfeltets bageste begrænsning, skal der forefindes en mindst 10 cm høj kant, i en afstand af 3m fra det nærmeste punkt af den udløste startanordning.

Længden af startfeltet minimum 80m og må ikke overstige 125m.

Indsnævringsgraden af startfeltet skal være sikkerhedsmæssigt forsvarlig. Indsnævringsgraden må højst være 1:3, dvs. højst 1m indsnævring for hver 3m i kørselsretningen.

## 1. Banen

Startbommen skal være tværgående og falder ind mod køreren når den udløses.

Skal være udført i en så kraftig konstruktion, at den kan holde til påkørsel ved tyvstart. Skal udløses manuelt eller ved fjernbetjening.

Udløsermekanismen skal være skjult for kørerne.

Minimumshøjden på startbommen skal være 50cm. Hvis den er fastgjort i et betonfundament, skal dette være så smalt som muligt.

Skal være konstrueret på en måde så forhjulet på cyklerne ikke kan komme i klemme og sidde fast ved evt. tyvstart. Skal være forsynet med en blokering, som forhindrer den i at rejse sig mere end til 80° i forhold til banelegemets vandrette plan.

Mekanisk startanordning skal være installeret på baner, hvor der afvikles betydende stævner.

Ved afvikling af stævner, som er udskrevet af sportsdivisionen, skal den være mekanisk med individuelle startbomme for hver kører, som skal falde ind mod køreren.

### 13.02.3. Mål.

Mållinjen skal være tydeligt afmærket med to sort/hvid-ternede skilte, der skal placeres overfor hinanden vinkelret på banen og være mindst 100 cm høje og 15 cm brede.

Der placeres et ur ved målområdet, gerne rødt digital, der viser heatets tidsforløb til kørerne.

### 13.02.4. Ryttergård.

Ryttergården skal befinde sig i nærhed af banen og have tilkørsel direkte til startfeltet. Den skal være udstyret med passende sanitære installationer, herunder toiletter i rimelig standard. Ryttergården skal være indrettet hensigtsmæssigt med plads til teknisk kontrol, med zone for kørere der afventer fremkørsel til start og evt. med plads for brændstofpåfyldning.

Der skal være ro og indkørslen vil være lukket fra kl. 22:00 til 07:00

Ildslukker (min. 6 kg pulverlukker) skal forefindes i ryttergården, på et under instruktionsmødet bekendtgjort sted.

Motorcykelkørsel, bortset fra kørsel til og fra banen i langsomt tempo, er forbudt.

Al kørsel på Pit Bikes er forbudt

Der skal på et synligt sted være opslået orientering om træningsdage, tider, klasse inddeling, træningsgebyr, samt banegodkendelse og miljøstationens placering.

### 13.02.5. Ventezone.

Ved indkørslen til startfeltet, skal der indrettes en ventezone. Denne zone benyttes som opstillingsbås for indkørsel til startfeltet.

Længde skal være mindst 1 1/4m pr. deltager som banens startfelt er godkendt til. Bredden skal være mindst 3m. Den skal i begge ender være til at åbne og lukke.

I længderetningen skal der være en form for indhegning som umuliggør passage med motorcykel.

Indvendig skal der være anbragt en nummerrække begyndende med nr. 1 nærmest banen. Afstanden mellem numrene skal være mindst 1 1/4m.

Ved indkørslen opsættes en stander hvis højde er mindst 2m. På standeren anbringes et tydeligt ur og under dette en tavle, hvis bredde er mindst 30cm og højde mindst 20cm, og være funktionel i alt slags vejr.

Der skal være en pulverlukker på min. 6 kg.

Tobaksrygning er forbudt, hvilket skal fremgå ved skiltning.

Uret stilles på rette klokkeslæt før stævnet og er herefter det eneste gældende ved lukning for indkørsel.

Teknisk kontrol beregner efter bedste evne lukningstidspunktet til ca. 10 min. før hver start, som skrives tydeligt på tavlen og er herefter den tid, som næste heats motorcykler én pr kører, senest skal være bragt ind på den anviste plads.

Udover tiden anføres klassebetegnelsen. På tavlen må kun anføres én tid og én klasse. Efter lukning af indkørslen nægtes evt. "efternølere" start i heatet/afdelingen.

Starten må tidligst igangsættes 5 min. efter det angivne lukningstidspunkt.

# 1. Banen

## 13.02.6. Reparationsområde.

Der skal tydeligt være afmærket et særskilt område i umiddelbar tilknytning til banen, som kan benyttes til gennemførelse af reparationer under løb og til opholdsareal for mekanikere.

Det skal være af passende størrelse, have gode til- og frakørsels- muligheder og være beliggende således, at der er gode oversigtsmuligheder over banen for de personer, der opholder sig i området. Ind- og udkørsel skal være tydeligt skiltet.

Området skal placeres således at mekanikere og hjælpere ikke skal passere banespor for at komme til dette område.

Der skal være en pulverslukker på min. 6 kg.

Tobaksrygning er forbudt, hvilket skal fremgå ved skiltning

## 13.02.7. Sygerum,

Der skal være et sygerum/telt med liggeplads til anvendelse i ulykkestilfælde.

## 13.02.8. Sikkerhedsbestemmelser.

Tilskuere og andre uvedkommende har ikke adgang til banen eller inderbane. Under kørsel på banen er al anden færdsel på banelegemet forbudt. De nødvendige officials skal placeres sikkerhedsmæssigt forsvarligt.

Kørere, der deltager i stævnet, kan gives adgang til besigtigelse af baneområdet under løbet, forudsat at de er iført kørerbeklædning (*minus hjelm*, handsker og briller). Det er en absolut betingelse at opholdet er kortvarigt

## 13.02.9. Godkendelse (banesyn).

Enhver permanent bane skal hvert år ved banesynet godkendes af **SK. Motocross**. Regler for godkendelsesproceduren fastsættes hvert år af DMU. Retningslinjerne for banesyn skal være udarbejdet senest den 1. februar. Der tages højde for miljø- og sikkerhedsmæssige hensyn ud fra DMU's overordnede politik.

Ved banesynet fremvises ny banesynsattest i udfyldt stand. Endvidere skal sidste års banesynsattest fremvises for at kontrollere at evt. fejl og mangler er udbedret.

Banesynet omfatter gennemgang af banelegemet med kontrol af afmærkning, sikkerhedsforanstaltninger og startmekanisme med tilbehør. Udpegelse af plads for ambulance, samaritertelt (rum), ryttergård med til og frakørselsforhold, reparations område samt sanitære forhold, herunder toiletter. Ved publikumsbaner tillige gennemgang af tilskuerpladser og sikkerhedsforanstaltninger i forbindelse hermed, samt sanitære forhold.

Fremvisning af signalmateriel (flag og skilte) samt nødhjælpsmateriel i krævet omfang pulverslukkere, koben, nedstryger og boltsaks) og lyd målingsudstyr.

Der skal ved banesyn endvidere fremlægges en miljømæssig tegning, hvoraf det fremgår hvor de miljømæssige installationer forefindes, ligesom disse skal besigtiges.

Ændres banen væsentligt i løbet af året, efter det ordinære banesyn, skal der foretages et nyt banesyn straks efter ændringen. Ved væsentlige ændringer forstås f.eks. flytning af banespor eller nye hop.

På baner som kun er godkendt til træning, er der ikke krav om startfelt og rep. område.

Ikke-permanente baner synes af dommeren på stævnedagen eller tidligere.

# 1. Banen

*For permanente baner gælder følgende:*

Langs selve banelegemets ydre afgrænsning skal der ud for tilskuerpladserne etableres foranstaltninger, som skal forhindre motorcyklerne i at komme i kontakt med tilskuerne. De kan bestå af en jordvold eller enkeltstående jordfyldte dækstabler.

Etableres en jordvold, skal dennes højde over banelegemet være mindst 75 cm.

Siden der vender mod banen afrettes så lodret som muligt.

Enkeltstående jordfyldte dækstabler, skal disse placeres med en indbyrdes afstand på max. 75 cm i sving, og max. 2 m på langsider, med en mindste højde som en jordvold.

Der etableres en afspærring på mindst en meter i højden i en solid konstruktion af godt materiale, så tilskuerne er i sikker afstand fra banelegemet.

Som minimum kan den bestå af to reb udspændt på pæle i henholdsvis 0,5 m og 1 m højde over jorden.

Afstanden mellem afspærringen langs banelegemets ydre afgrænsning og tilskuer-afspærringen skal være mindst 3 m langs lige banestrækninger og mindst 5 m i sving.

Afspærringen langs banelegemets ydre afgrænsning, samt tilskuerafspærringen, skal være forsynet med en låge eller lignende, som tillader redningskøretøjers adgang til selve banelegemet.

Løbsledelsen har pligt til at standse løbet, såfremt der opstår skade på baneafskærmningen, eller såfremt tilskuerne forcerer tilskuerafspærringen.

## **13.02.10. Myndighedskrav.**

"Bekendtgørelse nr. 827 af 20. november 1998 fra Trafikministeriet om afholdelse af Motorløb uden for Vej" ([Link](#))

Og "Bekendtgørelse nr. 363 af 18. maj 2000 fra Færdselsstyrelsen om ændring af bekendtgørelse nr. 827 om afholdelse af Motorløb uden for vej". ([Link](#))

# 1. Løbet

## 13.03. Løbet

### 13.03.1. Opbygning.

I hver klasse kan et løb bestå af et eller flere heats. Køres der flere heats, der alle er tællende til samme løbsresultat, skal de være af samme længde.

Køres en bestemt løbsserier over flere løbsdage, betegnes hvert heat som "afdeling".

Den mindste tilladte løbsstrækning pr. heat/afdeling er i motocross 8 km for solocykler og 6 km for sidevogne. Et stævnes planlagte konkurrencetid må ikke overstige 6 timer.

### 13.03.2. Heat-afvikling.

Alle heats kan afvikles med max. 40 deltagende solokørere, eller **30 Quad/Sidevogne..**

#### 13.03.2.1. Heat-afvikling ved mere end 40 deltagere pr. klasse.

Ved stævner, hvor op til 50 deltagere er anmeldt samme klasse, ved udløbet af anmeldelsesfristen på løbsdagen, **køres der** 1 tidskvalifikation.

De 40 bedste tider kører heat. Nr. 41 og 42 er første og anden reserve.

Ved stævner, hvor flere end 50 deltagere er anmeldt samme klasse, ved udløbet af anmeldelsesfristen på løbsdagen, køres der 2 tidskvalifikationer.

Kørerne opdeles i gruppe A og B med laveste fremmødte kørernr. i A og næstlaveste fremmødte i B osv.

Hver gruppe kører en tidskvalifikation. Fra hver gruppe kører de 20 bedste tider med i heat.

**Er hurtigste tid i gruppe A hedder det: A1 B1 A2 B2 osv. Er nr. 21 fra denne gruppe er første reserve.**

**Er hurtigste tid i gruppe B hedder det: B1 A1 B2 A2 osv. Er nr. 21 fra denne gruppe er første reserve.**

### 13.03.3. Start.

Starten er med gående motor og med kørerne placeret på linie, med motorcyklens længdeakse vinkelret på startbommens forkant.

Alle deltagere skal placere maskinerne i området mellem startbommen og kanten, som markerer startfeltets bageste begrænsning.

Ved opstilling til start skal hver deltager placere sin maskine indenfor den til rådighed værende plads (min. 1 m pr. solo og 2 m pr. sidevogsmaskine). Styrets ender må ikke rage ud over den tilladte plads. Såfremt starten har to rækker startende køre (sidevogne/quad) skal første række være fyldt op før anden række påbegyndes.

Der skal altid benyttes en mekanisk startanordning.

Metoden til fastsættelse af startplacering og startmåden skal fremgå af løbstilladelsen.

Er en kører ikke i ventezonen til det fastsatte tidspunkt, udelukkes køreren af heatet.

Er starten uregelmæssig, kan stævnelederen dekretere omstart.

Starteren er ansvarlig for at startstrækningen foran startbommen og startpladsen bagved denne er klargjort til hvert heat.

Strækningen skal være så ensartet for kørerne som muligt.

Stævnelederen skal være tilstede på starten under startproceduren og sikre at denne foregår efter reglementet.

Følgende startprocedure er obligatorisk:

Starteren/startmedhjælperen, skal placeres i startfeltet ca. 30 m foran startbommen og viser grønt flag "indtil alle kørerne har fundet deres startpladser. Herefter viser han i fulde 15 sek. et skilt med påskriften "15 sek.". Efter udløbet af de 15 sek. viser han et skilt med påskriften "5 sek.". Startmekanismen udløses mellem 5 og 10 sek. efter at "5 sek." skiltet er synliggjort. Ingen, ud over deltagerne til den netop forstående start, samt officials, har på noget tidspunkt tilladelse til at befinde sig på startområdet, regnet fra 5 m bag startfeltets bageste begrænsning, frem til første sving.

Bearbejdning af den enkelte kørers startplads må kun foretages af køreren, og uden nogen form for redskab.

**Får en kører under startproceduren mekaniske problemer må han trække sin maskine tilbage bag startens bagerste afgræsning og evt. påbegynde en reparation. Når starten er gået er det tilladt her at modtage hjælp fra mekaniker. Efter udbedring kan køreren passere startbommen og indtræde i heatet.**

**En kører, som er årsag til, at en igangsat startprocedure/start afbrydes, skal udelukkes fra det pågældende heat, inden ny startprocedure indledes.**

# 1. Løbet

## 13.03.4. Køreregler.

Hvis en kører bevist eller ubevist kører udenfor banen, må han fortsætte ved sikker indkørsel tættest muligt på det sted, hvorfra han forlod banen, uden at opnå en tids eller placeringsmæssig fordel. I modsat fald udelukkes han af tidskval - heatet.

Det er forbudt at køre imod den fastsatte kørselsretning. Overtrædelse vil medføre udelukkelse af heatet og tidskvalifikation.

En kører, som bliver overhalet (med en omgang), skal give plads for den overhalende.

En kører, der har fået maskinskade eller af anden grund er udgået af løbet, skal anbringe såvel sig selv som sin motorcykel på en måde, der virker mindst muligt generende for den videre afvikling af heatet.

Det er forbudt kørerne under et heat at modtage nogen form for hjælp fra andre end de af arrangøren udsatte hjælpere (officials), som kan gribe ind ved flytning af maskinen, hvis det er sikkerhedsmæssigt påkrævet.

Official må ikke deltage ved start af maskinen igen efter uheld.

Ligeledes er det under et heat forbudt at påfylde brændstof eller reparere andre steder end i reparationsområdet, medmindre reparationen kan udføres med værktøj og reservedele, som køreren selv medbringer.

Er banen forsynet med reparationsområde, må deltagerne ikke køre i ryttergården under tidskvalifikation og heat. Har man afsluttet sin tidskval må der køres ud.

Det er forbudt at skifte motorcykel under et heat. Overtrædelse af disse regler medfører udelukkelse.

En kører kan udelukkes fra et, eller flere heats eller resten af stævnet, hvis vedkommende anses for uegnet, eller hvis vedkommende har gjort sig skyldig i utilstedelig optræden, eller i en usportslig handling.

## 13.03.5. Signaler.

På en hvilken som helst del af banen kan der af officials gives kørerne signaler, som umiddelbart skal efterkommes.

Følgende signaler - og ingen andre - er gældende:

Rødt flag (eller rødt lys)	Stop for alle kørere.
Sort flag + tavle med kørers nummer	Stop for denne kører.

**Gult ubevægeligt flag holdes udover i stangen også Giv agt, fare. Banen delvis blokeret. i nederste kant af flagdugen.**

Gult flag, kraftigt svingende i cirkler som et 8 tal	Vær parat til at standse. Overhængende fare. Overhaling ikke tilladt. Overhalinger igen tilladt, når årsagen til det svingende flag er passeret. Overtrædelse af dette medfører udelukkelse af heatet.
--	--

Blåt flag	Giv plads for overhaling.
Sort- og hvidtneret flag	Løbet slut.
Grønt flag	Banen er klar.
Hvidt flag	Brug for samaritter
Gult skilt med sort ciffer	2 eller 1 omg. tilbage.
Hvidt skilt m. sorte tal "15 sek."	Ca. 20 – 25 sek. til starten går.
Hvidt skilt m. sorte tal "5 sek."	Markerer, at der er mellem 5 og 10 sek. til starten går.
Sort- og hvidtneret skilt	2 over for hinanden og markerer mållinjen.
Signalflag skal være	75 x 60 cm.
Signalskilte skal være	50 x 20 cm.
Målskiltet skal være	100 x 15 cm.

## 1. Løbet

Der er anbragt fejlobservatører forsynet med gult, grønt og hvidt flag ved uoverskuelige sving og bakker. Gult flag vises af en fejlobservatør, når en kører er styrtet, eller der er opstået anden fare.

Fejlobservatøren må ikke gå ud på banen til en styrtet kører, men skal koncentrere sig om at advisere øvrige kørere om faren.

Grønt flag vises efter et heats afslutning, for at tilkendegive at vedkommende fejlobservatør klarmelder sit baneafsnit til næste heat.

Hvidt flag vises af en fejlobservatør, når en kører er styrtet og der er behov for samarit - / førstehjælp.

Første fejlobservatør, der skal være placeret mindst 100 m efter starten, skal endvidere være forsynet med et rødt flag, som skal vises på tegn fra stævnelederen i tilfælde af uregelmæssig start.

Fejlobservatøren skal til stævnelederen indberette overtrædelser af reglementets bestemmelser, samt enkeltheder ved eventuelle uheld.

Blåt flag må anvendes i tilfælde, hvor der er behov for at gøre opmærksom på, at der skal gives plads for overhaling. Det blå flag kan kun anvendes af stævnelederen eller en af denne udpeget person, som er instrueret i brugen.

Signalering til kørere må kun foretages fra reparationsområdet, eller fra andet, af arrangøren anvist område.

### 13.03.6 Resultatberegning.

Den deltager i et heat, som har kørt den fastsatte tid, og som først passerer målet, er vinder.

De øvrige deltagere flages derefter af, efterhånden som de passerer målet.

En kører har passeret mållinjen, når transponderen giver signal.

Køreren (og evt. passager) skal være i kontakt med motorcyklen ved passagen.

Der skal i løbstilladelsen være fastsat en tidsfrist fra vinderen kører i mål, til heatet erklæres for afsluttet.

For at en kører har fuldført et heat, kræves det, at han har kørt mindst 75% af det totale antal omgange for vinderen, samt at have passeret målet inden tidsfristens udløb **(for 65cc, mini C og OB dog kun 50% af antal, omgange).**

For Dame/Pige klassen gælder kun at have passeret målet inden tidsfristens udløb.

Kørernes placering i et heat findes ved at mindst to computer med tidtagersystemet registrerer hver enkelt kørers nummer omgang for omgang, til heatet er slut. Computerne skal have hver sin strømforsyning.

Ved alle løb foregår registreringen ved signal fra transponder der er monteret på deltagerens maskine.

Når placeringsrækkefølgen er vist på computerne tildeles point efter DM-skalaen: 25 22 20 18 16 15 14 13 12 11 10 9 8 7 6 5 4 3 2 1 points. Dette gælder for alle heats

Den kører der har opnået flest point, når et stævnes heattal er lagt sammen, er samlet vinder. Såfremt to eller flere kørere har opnået samme antal point, er placeringen i sidste heat afgørende.

I turneringer opgøres den enkelte kørers endelige resultat, ved at sammenlægge hans pointtal for alle resultater. Højeste pointssum giver vinderen. I tilfælde af pointslighed er antallet af 1. pladser, dernæst 2. pladser, osv., udslagsgivende. I tilfælde af fortsat pointslighed er sidstkørte afdeling, hvor mindst én af de pågældende kørere har deltaget, udslagsgivende.

## 1. Løbet

### 13.03.6.1 Standsning af heat og aflysning af stævne

Stævneleder og dommer kan af sikkerhedsmæssige, eller andre uforudsete årsager standse et heat eller et stævne før afslutning.

Standses et heat inden halvdelen af den fastlagte køretid er gennemført skal heatet startes på ny.

Kørerne ledes til ryttergården og ny starttid fastsættes til min. 30 min. efter heatet blev standset.

Ventezone lukkes 10 min før denne tid. Det er tilladt at skifte motorcykel inden ventezonen lukkes.

I tilfælde hvor starten er uregelmæssig skal kørerne dog straks ledes til ventezonen, og ny startprocedure indledes så snart alle er returneret til ventezonen.

Standses et heat efter halvdelen af den fastlagte køretid er gennemført betragtes dette som afsluttet og resultat beregnes efter de førte omgange på computerne, hvor omgangen før den hvor det røde flag blev vist betragtes som den sidste i resultatberegningen.

Med undtagelse af omstart, kan et heat kun genstartes én gang. Hvis det er nødvendigt at standse et heat for anden gang, og det sker før halvdelen af køretiden er gennemført, udgår heatet af resultatberegningen.

Aflyses en del af et stævne i en løbsserie afgør **sportskommissionen/sportsudvalg** hvorvidt stævnet skal afvikles på ny eller udgå af serien.

### 13.03.7. Teknisk kontrol + forevisning af kørelicens.

Alle deltagende kørere skal, ved ethvert stævne, forevise deres kørelicens for stævne-ledelsen, inden tilmeldingsfristens udløb.

Kontrollen af maskiner/påklædning foretages stikprøvevis, minimum 50 % af de tilstedeværende maskiner, enten i ventezonen eller i ryttergården.

Ingen kører kan påstå at have afsluttet et løb, førend hans motorcykel har været stillet til rådighed for og om nødvendigt gennemgået efterkontrol.

Opstår en kendelig lydforøgelse fra en maskines udstødning, skal den udtages og udelukkes.

Udtagelse kan dog undgås, hvis der køres i reparationsområdet senest anden gang køreren når hertil.

# 1. Løbet

## 13.03.8. Lydmåling

Enhver motorcykel skal jævnligt lydmåles for at sikre at den overholder reglementets krav vedrørende lydavgivelse.

Lydmålingsmetode if. alment reglement 01.111.1

## 13.03.9 Lydtryk, sanktioner og ansvarsfordeling

Af hensyn til miljøkrav vedrørende lydavgivelse, skal enhver motorcykel, som anvendes på en godkendt bane, overholde de i Alment Reglement angivne lydgrænser inkl. toleranceværdier.

### Målinger

Der kan gennemføres lydmålinger ved:

- Træninger
- Løbsarrangementer

### Procedure for lydtryks måling

Frivillig måling indtil første heat på dagen (først til mølle princippet)

Løbsledelsen:

- Kan udtage kørere til måling under træning og kval, samt i hvert heat hvis de finder det nødvendigt.

### Sanktioner

Ved overskridelse 1 gang efter heat tillægges der 1. minut til køretiden i heatresultatet.

Ved overskridelse 2 gang udelukkes man fra heatet.

Kørere der bliver taget i lydtryks målingen kan få deres motorcykel kontrolleret inden næste heat.

Det er stævnelederen der meddeler køreren at han får en tids straf eller bliver udelukket.

Lydtryks måleren skal kun rapportere til koordinatoren om der har været nogle sanktioner på dagen.

## 13.03.10 Træning

**Træningstider i forbindelse med løbsdage skal fremgå af løbstilladelsen.**

### 13.03.10.1 Træning generelt

**For at udnytte den enkelte klubs miljøtilladelse og tildelte træningstid - må DMU klubberne og træningslederne, tilrettelægge fællestræning for solo, quad og sidevogn.**

**Fællestræning for maskintyperne Solo, Quad, sidevogn er tilladt – således at Micro Solo og Micro Quad kan træne samtidigt og Mini Solo og Mini Quad kan træne samtidig og Maxi Solo, Maxi Quad og Maxi Sidevogn kan træne samtidig.**

**Motocross solomaskiner fra 100cc til 650cc – samt Minicross solo maskiner må ikke træne sammen med andre solo-klaser. Pige/Dameklassen må køre sammen. uanset øvrige bestemmelser i reglementet**

**Det er den enkelte DMU klub og træningsleder, der beslutter, hvorvidt træningen kan foregå som fællestræning – eller træningen skal opdeles i maskintyper og/eller klasser.**

# 1. Organisation af stævner og træning

## 13.03.11. Almindelig træning

Uden konkurrence og uden tidtagning og præmiering kan der arrangeres så mange træninger som ønsket uden egentlig ansøgning.

Træningslederen har ansvaret for, at alle deltagere er i besiddelse af gyldigt licens. at maskiner og påklædning er i orden, at kørslen foregår forsvarligt, og at træningen er behørigt anmeldt.

Al træning er uden betalende publikum og må kun arrangeres på baner, der er godkendt af DMU.

Det står arrangøren frit for, om han vil kræve et træningsgebyr.

Når banesyn er udført, bliver der sendt arrangøren en banegodkendelse, der skal opslås i ryttergården eller i klubhus. Deltagerne skal selv sikre sig, at dette kort er til stede, idet træningen i modsat fald er ulovlig og ikke dækket af forsikringen.

Kommer en kører til skade ved træning, udfylder træningslederen en skadesanmeldelse i 1 eksemplar, som tilsendes DMU's kontor.

## 13.03.13. Hjælp.

Under publikumsstævner skal der ved banen være læge, uddannede samaritter i tilstrækkeligt antal med forbindingskasser og bærer samt ambulance til stede.

Under andre åbne stævner skal der være uddannede samaritter i tilstrækkeligt antal med forbindingskasser og bærer samt ambulance til stede. Kravet om ambulance bortfalder dog, når der på banen forefindes telefon således, at der kan ske øjeblikkelig og direkte tilkaldelse af ambulancehjælp.

Under lukkede stævner og almindelig træning, skal der være én førstehjælps uddannet person med forbindingskasser og bære til stede. Desuden skal der være telefon til rådighed for om nødvendigt hurtigt at kunne tilkalde hjælp til transport af tilskadekomne.

Ved alle stævner skal der til hvert samaritterhold stilles en flagofficial med gult flag til rådighed for signalgivning i forbindelse med uheld, hvor indgriben er nødvendig for at beskytte samaritter og uheldsramte.

Ved træninger, der afholdes uden for Danmark, kræves som minimum respektive FMNs regler herfor overholdt.

### Definition af samarit:

En person der min. har gennemgået et 60 timers kursus f.eks. afholdt af Dansk Røde Kors eller lign. organisation.

### 13.03.13.1. Skadesanmeldelse

Kommer en kører til skade ved et stævne, udfyldes af dommeren en skadesanmeldelse i 1 eksemplar, som medsendes dommerrapporten til DMU.

## 13.03.14. Ambulance/Læge.

Ved publikumsløb skal der være ambulance og læge til stede såvel under træning som under selve løbet.

Ambulancen bestilles af den pågældende arrangør selv hos et anerkendt redningsselskab. Arrangøren afregner den aftalte betaling direkte med selskabet.

Ambulancen skal placeres hensigtsmæssigt og skal have fri frakørsel fra banearealet til offentlig vej.

## 13.03.15. Tilskadekomne kørere.

Skadede kørere som bærer hårde bandager (gips, plast, glasfiber, aluminium og lign.), må ikke deltage i træning eller konkurrence.

Ovennævnte bestemmelse er gældende, selvom en kører kan forevise en læges tilladelse til deltagelse i det pågældende arrangement.

# 1. Organisation af stævner og træning

## 13.03.16. Stævneresultat.

Ethvert stævne bortset fra DM for klubhold og klassetrin A-solo uanset maskinklasse, skal for hver klasse resultatberegnes og præmieres individuelt.

Ved denne resultatberegning anvendes pointsystemet: 25 22 20 18 16 15 14 osv.

## 13.03.17. Præmiering

Præmiering finder sted i omfang og efter retningslinjer, som følger:

i henhold til de opnåede resultater kan uddeles:

- a. plaketter
- b. præmiegenstande
- c. pengepræmier

En kører, som vinder en præmiegenstand eller en pengepræmie, kan også tildeles plakette.

DMU er berettiget til forud for en konkurrence at forvisse sig om, at de udsatte præmier er til stede eller garanterede. For så vidt en præmie måtte være udsat eller vundet under urigtige forudsætninger, kan DMU inddrage den.

Inddrager DMU en præmie, der er uddelt, skal indehaveren uopholdeligt aflevere samme. Opfyldes dette ikke, kan indehaveren suspenderes, indtil aflevering har fundet sted.

DMU er berettiget til atter at udsætte en sådan præmie og fastsætte regler for samme.

Samtlige deltagere i et stævne konkurrerer om de ved stævnet udsatte præmier.

Ved en løbsserie, hvor pointscoringen for seriens stævner sammenregnes til et endeligt resultat, kan præmieringen for det samlede resultat forbeholdes kørere fra de til den pågældende løbsserie tilsluttede klubber.

Løbsserier og tilhørende præmiering skal godkendes af **sportskommisionen/sportsudvalg**

### 13.03.17.1. Plaketter

Plaketter kan højst uddeles til det præmierede antal deltagere i hver klasse.

Plaketter må foruden klubbens navn, initialer eller emblem, DMU's emblem, løbets navn og dato ikke indeholde anden påskrift end den, vedkommende kørers placering giver ret til.

Plaketter må aldrig overdrages. Konstateres en sådan overdragelse, vil såvel ejeren som den person, plaketten overdrages til, af DMU blive suspenderet i et år. Plaketten vil

blive konfiskeret og tilfalder den klub, der har udstedt den. Den samme regel gælder for den, der forfalsker inskriptionen på en plakette.

Tabes eller beskadiges en plakette, kan ejeren gennem DMU anmode om udstedelse af en ny plakette og skal i så fald afgive en erklæring på tro og love om, at plaketten er tabt, eller, hvis plaketten er beskadiget, lade denne medfølge anmodningen. Udstedelsen af den nye plakette sker for ejerens regning.

### 13.03.17.2. Præmiegenstande

I konkurrencer, hvori der kun udsættes præmiegenstande, skal der, uanset antal startende deltagere, mindst uddeles præmier til nr. 1, 2 og 3.

For vandrepræmier gælder følgende regler:

Alle vandrepræmier, om hvilke der konkurreres i åbne konkurrencer, skal registreres af DMU.

Registreret vandrepræmie får DMU's navnebeskyttelse, som også omfatter konkurrencen, hvis denne har samme navn som præmien. Denne beskyttelse indebærer, at ingen anden arrangør må anvende samme eller lignende navn til vandrepræmie eller anden præmie.

### 13.03.17.3. Pengepræmier

I konkurrencer, hvor der udelukkende udsættes pengepræmier, skal der uddeles præmier til mindst lige så mange kørere, som fastsat under præmiegenstande.

Disse skal afhentes på stævnedagen.

# 1. Organisation af stævner og træning

## 13.03.18. Sammenlægning af klasser.

Ved ethvert stævne skal de enkelte heats afvikles med et rimeligt højt deltagerantal. Dette betyder, at to eller flere klasser sammenlægges og afvikles i ét fælles heat.

**Ved lave deltagerantal, er det tilladt såvel sidevogne som Quad – sammen eller hver for sig - at benytte splitstart klassevis.. I sådanne tilfælde beregnes og præmieres klasser hver for sig, såfremt de enkelte klassers deltagerantal berettiger dette i henhold til den godkendte løbstilladelse.**

## 13.03.19. Officials.

Til organisation og ledelse af motocrossstævner benyttes officials med licenser i gruppe I, af kategorierne DS, T og G. (if. alment reglement 01.30)

## 13.03.20. Officiallicens

Et officiallicens er en skriftlig tilladelse givet af DMU til at virke som official ved et eller flere nærmere angivne stævner eller ved alle stævner inden for gyldighedsperioden.

## 13.03.21. Erhvervelse af officiallicens

Betingelser for erhvervelse af officiallicens fastsættes af DMU

## 13.03.22. Fornyelse af officiallicens

Alle officiallicenser if. alment reglement bilag 2

## 13.03.23. Nødvendige officials

Til ledelse af stævner kræves officials med licens i mindst følgende omfang:

- Dommer
- Stævneleder
- Tidtagerchef
- Chef for teknisk kontrol, ryttergårdschef,
- Banechef, chef for baneofficials, starte
- Baneofficials, øvrige assisterende officials G eller gyldigt kørerlicens. (min. 14 år)
- Særlige bestemmelser vedr. krav til officials i hastighedstrial. Se respektive specialafsnit
- Almindelig træning og lukkede stævner: Træningsleder med mindst officiallicens T for
- den pågældende løbskategori.

If. alment reglement bilag 2

## 13.03.24. Gyldighedsområde for officiallicenser

### G Grundlicens Funktionsområde B

Alle officials på og ved banen skal mindst være i besiddelse af G-licens eller gyldigt kørerlicens. (min. 14 år)

### G Grundlicens Funktionsområde A

#### Ryttergårdschef, Banechef, Chef for flagofficials og Starter

Giver adgang til jobs som ryttergårdschef, banechef, starter og chef for de på banen beskæftigede officials ved alle DMU-stævner, hvor der ikke kræves internationalt officiallicens. (min. 18 år)

### T Træningsleder, Teknisk chef, Tidtager og Miljøofficial

Giver adgang til job som træningsleder, som chef for teknisk kontrol og som tidtagerchef ved alle DMU-stævner, hvor der ikke kræves internationalt officiallicens.

### DS Stævneleder og Dommer

Giver adgang til job som stævneleder, og som dommer ved alle DMU-stævner, hvor der ikke kræves internationalt officiallicens.

# 1. Organisation af stævner og træning

## 13.03.25. Dommerens opgaver

Dommeren ved et stævne er ikke ansvarlig for dettes organisation, men er øverste kontrolmyndighed og har pligt til at fremme overholdelsen af sportsreglementet og løbstilladelsen.

- a. Har til opgave at udøve den højeste kontrol med stævnets gennemførelse.
- b. Skal have forevist banegodkendelsen og skal ved selvsyn overbevise sig om, at banen er i forsvarlig stand.
- c. Skal afgøre enhver protest, som måtte blive indgivet under stævnet.  
Skal høre de impliceredes forklaring.
- d. Kan idømme deltagere og officials bøder på indtil kr. 500,- såfremt reglementet eller de instruktioner, som gives af stævnelederen eller dommeren, ikke efterkommes.
- e. Kan udelukke en kører fra et eller flere heats eller fra resten af stævnet.  
Kan ligeledes udelukke en official, som anses uegnet, eller som har gjort sig skyldig i utilstødelig optræden eller i en usportslig handling.  
Desuden beordre fjernelse fra stævnepladsen af kørere eller andre personer, som vægrer sig ved at følge officials instrukser.
- f. Kan, hvis dette er uomgængeligt nødvendigt eller påkrævet af sikkerhedshensyn, udskyde, afbryde eller indstille et løb eller en del deraf.
- g. Kan beordre en motors slagvolumen målt op, eller andre tekniske undersøgelser foretaget, der måtte være nødvendige for at afgøre, om der er overensstemmelse med reglement og anmeldelse, og kan tilbageholde en motorcykel ved stævnets slutning.
- h. Skal inden 3 dage efter et stævnes afslutning indsende en elektronisk dommerrapport til DMU, vedhæftet evt. afgivne protester, skadesanmeldelser og skal indeholde oplysninger, som kan belyse forholdene ved evt. afgivne protester, afgivne advarsler og foretagne udelukkelse samt årsager til forsinkelse og ændringer i programmet og andre bemærkelsesværdige forhold.  
Rapporten udfærdiges i 1 eksemplarer, som sendes til **SK/sportsudvalg**

## 13.03.26. Stævnelederens opgaver

Stævnelederen er over for dommeren og arrangøren ansvarlig for den rette planlægning, gennemførelse og ledelse af konkurrencen.

Stævnelederens opgaver er bl.a.:

- at forvisse sig om, at banen er i orden, at alle officials og funktionærer er på deres pladser, samt at samariter og - ved publikumsstævner - læge og ambulance er tilstede.
- at forvisse sig om, at samtlige officials er således instrueret, at de kan udføre deres pligter på rette vis.
- være tilstede på starten under startproceduren og sikre at den foregår efter reglementet, og ved uregelmæssig start ved at vise rødt flag til første
- fejlobservatør, tilkendegive at omstart skal finde sted.
- at modtage og til dommeren viderebringe protester, der indgives under stævnet.
- at følge og viderebringe de instruktioner, dommeren giver.

Samme som ved dommeren under punkt e

Før stævnets begyndelse skal stævnelederen for dommeren forevise:

Løbstilladelser fra DMU og det stedlige politi, starttilladelser for udenlandske kørere, godkendt af DMU, samt banegodkendelse.

Ved stævnets afslutning skal stævnelederen til dommeren aflevere andet skriftligt materiale, der måtte være af betydning for dommerens rapportering om stævnet

## 1. Organisation af stævner og træning

### 13.03.27. Chefen for den tekniske kontrols opgaver

Det påhviler chefen for den tekniske kontrol forud for træningen og løbet at forestå kontrollen af, at motorcyklerne samt kørerens påklædning og udstyr er i overensstemmelse med reglementets krav - herunder at alle deltagere bærer korrekt fastspændt hjelm ved udkørsel på banen - og de gældende løbstilladelser under stævnet, i forbindelse med styrt og uheld, er det chefen for den tekniske kontrols opgave at sikre sig, at køretøjer og udstyr fortsat er i forsvarlig stand.

### 13.03.28. Ryttergårdschefens opgaver

Forestå klargøring af ryttergården således, at alle faciliteter er fuldt anvendelige om morgenen på stævnedagen, og har ledelsen af de i ryttergården beskæftigede officials. Under og efter stævnet, skal have fuldt overblik over forholdene i ryttergården.

### 13.03.29. Tidtagerchefens opgaver

Skal have deltaget i et af DMUs afholdte kurser i elektronisk resultatberegning. Forestår ledelsen af omgangstælling, tidtagning og resultatberegning. Skal have overblik over, om resultatberegningen udføres korrekt og evt. gribe ind. Skal sikre sig, at resultatlister med alle placeringer, underskrift og klokkeslæt offentliggøres ved opslag på resultattavle. De skal have følgende indhold:  
 Efter tidskval: Kører nr., navn, licens nr., klub navn, mc mærke, bedste tid.  
 Efter heat: Kører nr., navn, licens nr., klub navn, mc mærke, point.  
 Samlet på dagen: Kører nr., navn, licens nr., klub navn, mc mærke, heat point + point i alt.  
 Har der været sammenlægning af klasser skal de være opdelt på dagens resultatlister.

### Skal senest 24 timer efter stævnet til DMU's listefører fremsende en komplet sæt resultatlister i Excel Projektmappe, elektronisk på E-mail til "jannr@post4.tele.dk"

I en periode af mindst 1 år efter stævnet sørge for opbevaring af de originale papirer anvendt ved resultatberegning, så de kan indsendes til DMU til efterkontrol.

### 13.03.30. Starterens opgaver

Står for afviklingen af starten, hvilket sker ved udløsning af startanordningen (udløsning foretages af hjælper).

Forinden have sikret sig om, at løbsstrækningen er fri og at kørerne har indtaget deres korrekte startpladser.

Skal ligeledes kontrollere deltagernes passage af målstregen og sørge for korrekt afflagning.

### 13.03.31. Banechefens opgaver

Forestår klargøringen af banen således, at banen er fuldt anvendelig på og under stævnedagen. Før og under et stævne ansvarlig for, at banemarkering, og tilskuerhegn er intakte, samt at banen vandes efter behov.

### 13.03.32. Chefen for baneofficials' opgaver

Skal afholde instruktion af samtlige flagofficials inden træningens begyndelse.

Forestår ledelsen af de på banen beskæftigede officials, med undtagelse af officials ved start og mål.

Skal til stadighed have overblik over, at alle banens officials er på plads og at intet publikum befinder sig på baneområdet.

## 2. Motorcyklen

### 13.04 Motorcyklen.

#### 13.04.1. Generelt.

På alle motorcykler skal der være monteret en Transponder. Den skal være monteret og funktionsdygtig ved træning, tidtagning og heat.

Det er kørerens ansvar at den er fastgjort så den ikke tabes, ligeledes påhviler det køreren at transponderen er fuldt opladet ved fremmøde.

#### 13.04.1.1. Definition.

Begrebet motorcykel dækker alle køretøjer, der har færre end 4 hjul, samt 4-hjulede køretøjer, som, ud over hjulenes antal, er opbygget som øvrige motorcykler, er drevet af en motor og er beregnet for transport af en eller flere personer, hvoraf en er fører af køretøjet. Hjulene skal, bortset fra kortvarige øjeblikke, være i kontakt med jorden.

#### 13.04.1.2. Konstruktionsfrihed,

Forudsat, at motorcyklen opfylder kravene opstillet i dette reglement og i løbstilladelsen for de respektive stævner, eksisterer der ingen restriktioner hvad angår valg af fabrikat eller øvrig konstruktionsudformning.

#### 13.04.1.3. Kategorier, grupper og klasser.

Motorcyklerne opdeles i disse kategorier:

Kategori I: Motorcykler, der fremdrives ved hjælp af et eller flere hjuls kontakt med jorden.

Kategori II: Særlige køretøjer, der ikke omfattes af betingelserne for kategori I.

Kategori I opdeles endvidere i: Gruppe A 1 Tohjulede køretøjer, der ved ligeudkørsel kun afsætter et spor. Solo-motorcykler

Gruppe A 2 Motorcykler af særlig type. Scootere.

Gruppe B 1: Trehjulede køretøjer, der ved ligeud kørsel kun afsætter to spor, motorcykler med bestående af en motorcykel, der afsætter det ene spor og en aftagelig sidevogn, der afsætter det andet.

Gruppe B 2: Motorcykler trehjulede køretøjer med fastmonteret sidevogn. Køretøjet afsætter to spor.

Grupperne opdeles hver for sig videre i klasser efter motorens cylindervolumen.

Kategori II:

Gruppe D: 4-hjulede køretøjer, med sadel og styr.

Quad Racers som øvrige motorcykler.

#### 13.04.1.4. Cylindervolumen.

Motorens cylindervolumen beregnes efter følgende formel:

$$V = N \times 3,1416 \times \frac{d^2}{4} \times h$$

hvor

V = cylindervolumen i cc

h = slaglængden (cm)

d = boringen (cm)

N = antallet af cylindre

Ved måling af boringen accepteres en måletolerance på 1/10 mm. Hvis det tilladte volumen over-skrides ved brug af denne tolerance, må en fornyet måling med tolerance på 1/100 mm. gennemføres.

## 2. Motorcyklen

### 13.04.1.5. Specialbestemmelser.

Specialbestemmelserne for de motorcykeltyper, der anvendes i de respektive løbsgrene er anført i de tilhørende afsnit i reglementet.

### 13.04.2. Alment.

I motocross må anvendes motorcykler af gruppe A 1, solomotorcykler, og gruppe B, motorcykler med sidevogn. Til drift af motocrossmaskiner må kun anvendes **blyfri benzin i henhold til FIM's specifikationer** - se alment reglement § 01.110, 01.110.1, 01.110.2, 01.110.3, 01.110.4, 01.110.5, 01.110.6 og 01.110.7.

Motorcyklen skal være forsynet med **to bremser**, der virker uafhængigt af hinanden på to forskellige hjul.

Motorcyklen skal være udstyret med **to skærme**, der giver beskyttelse for føreren og en eventuel passager. Bagskærmen skal dække en vinkel på mindst 25 grader af baghjulet, målt bagud fra en linje lodret gennem baghjulets centrum. Skærmens for- og bagkanter skal være afrundede med en radius på mellem 8 og 60 mm. Se i øvrigt reglementets bilag 1 og 2. Der må kun anvendes skærme af splintfrit plast. Andre materialer som f.eks. carbon fibre er ikke tilladt.

**Styrets** mindste og største tilladte bredde er hhv. 60 og 85 cm. Styrets tværstiver/bespændingsplade skal være forsynet med en velpolstret pude.

**Koblings- og bremsehåndtag** skal være forsynet med kugleformede endeknopper af mindst 16 mm diameter. Grebene må ikke nå ud forbi styrets ender.

**Gasspældet** skal kunne tvangslukkes dvs. at yderkablet skal være fastgjort ved såvel gashåndtag som karburator.

**Fodhvilerne** må ikke have skarpe eller spidse kanter. Enderne skal være halvcirkelformede med en radius på mindst 8 mm. Fodhvilerne må, målt på motorcyklen i belastet tilstand, ikke være placeret højere end 5 cm over en linje, der forbinder centrum på for- og baghjul.

**Kædehjul** skal være effektivt afskærmede så man ikke kan få fingeren i transmissions delene.

Motorcyklen må ikke være udstyret med **støtteben**, når den anvendes til træning og konkurrence.

Motorcyklen skal være udstyret med **stopkontakt**. **Det er i tiden 1.12-15.3. tilladt at benytte pigdæk. Der må kun være én pig i hver knop på dækket, og piggene må ikke rage mere end højst 5 mm ud fra dækket. Det er kun tilladt at bruge pigdæk ved alm. træning.**

Der må i DMU-regi ikke benyttes motorcykler forsynet med 2-takt motorer med mere end én cylinder.

FIMs officielle diagram over en solomotorcykel er gengivet i bilag 1.

#### 13.04.2.1. Maskinklasser

Der benyttes følgende opdeling i maskinklasser:

Klasse	over (cc)	op til (cc)
65 (2-takt)		65
(4-takt)		115
	eller	80micro
85 (2-takt)	66	85
(4-takt)	75	150
125 (2-takt)	100	125
MX2 144 (2-takt)	100	144
(4-takt)	175	250
MX1 250 (2-takt)	175	250
(4-takt)	290	450
MX3 500 (2-takt)	175	500
(4-takt)	290	650
Sidevogn	350	750
Quad	Se bilag	13

For alle maskinklasser skal klassens minimumsvægt overholdes.

## 2. Motorcyklen

### 13.04.2.2. Cylindervolumen

Cylindervolumen skal ligge indenfor maskinklassens maksimums hhv. minimumsgrænser.

### 13.04.2.3. Lyddæmpning

Motorcyklen skal være effektivt lyddæmpet.

Lyddæmperen skal være let adskillelig, så renovering af dæmpningsmaterialet kan foretages uden besvær.

Arrangører af stævner er berettigede til i hvert enkelt tilfælde at kræve lokale, skærpede lyddæmpningsbestemmelser opfyldt. Meddelelse herom skal dog altid være anført såvel i løbstilladelsen som DMU's officielle blad.

Udblæsningssystemet skal være forsvarligt fastgjort. Systemet skal vende munden bagud og skal afsluttes med kort rørstykke (max. 5mm), er rørstykket længere skal det afsluttes med en kant på min. 5mm. Udblæsningssystemet inkl. nødvendige lyddæmpningsanordninger må ikke nå længere bagud end til bagdækkets bagkant, være hel og uden synlig defekt.

### 13.04.2.4. Nummerplader

Motorcyklen skal være forsynet med 3 nummerplader i størrelse 285x235 mm.

en fremadvendt og en på hver side. Sidenummerpladerne skal i deres helhed være placeret over en vandret linje gennem baghjulsakslen og så langt tilbage, at den lodrette tangent til pladernes forkant befinder sig mindst 200 mm bag fodhilerne.

Nummerpladerne skal være synlige i deres helhed henholdsvis forfra (+/-45°) og fra siderne (+/-45°), og må ikke indenfor disse synsvinkler i nogen udstrækning være dækket af andre genstande monteret på køretøjet eller af deltageren selv.

Udformning se bilag 3

Front nummerpladen skal altid følge den tilmeldte maskinklasse og have følgende farve:

Maskinklasse:

65cc		gul bund, sorte tal
85cc	klassetrin B	sort bund, hvide tal
85cc	klassetrin A	hvid bund, sorte tal
MX 1/3	klassetrin A	hvid bund, sorte tal
MX2	klassetrin A	sort bund, hvide tal
<b>MX 1/3</b>	<b>klassetrin B</b>	hvid bund, sorte tal
<b>MX 2</b>	<b>klassetrin B</b>	sort bund, hvide tal
<b>B125 junior</b>		sort bund, hvide tal
OB 33		hvid bund, sorte tal
OB 40		gul bund, sorte tal
OB 50		sort bund, hvide tal

Alle C klasser skal have blå frontplade med hvide tal, samt sideplader som maskinklassen og klassetrin B.

**Sidevogn klassetrin A** gul bund, sorte tal  
**Sidevogn klassetrin B** hvid bund sorte tal

Quad Racers se **Bilag 13**

Tallenes dimension og størrelse skal være let læselige og uden reklamer.

Afstand mellem tallene: 15 mm

For etcifrede kørenumre gælder, at dette ciffer skal placeres lodret, midt på nummerpladen.

For Mini og Micro tilpasses cifrenes størrelse nummerpladerne.

Pladernes overflade skal være ubrudt og plan. Frontnummerplade med perforering eller ventilering tillades. Tal må ikke perforeres. Krav til udformning af nummerplader og cifre samt visse placeringsregler fremgår af reglementets bilag 1 og 3.

Pladerne skal være forsvarligt fastgjort. Anvendelse af ståltråd eller lignende hertil er ikke tilladt.

## 2. Motorcyklen

### 13.04.3. Solo-maskiner

Minimumsvægt for motorcyklen med tom benzintank er:

Maskinklasse 85:	65 kg
Maskinklasse 150 4-takt	73 kg
Maskinklasse 144:	88 kg
Maskinklasse 250:	98 kg
Maskinklasse 500:	102 kg

Påsætning af ballast, for at opnå ovennævnte minimumsvægt, er ikke tilladt.  
For øvrige maskinklasser findes ingen vægtgrænser.

### 13.04.4. Sidevogns-maskiner

**En sidevognsmaskine skal være konstrueret således, at den foruden føreren kan bære en passager, og den må ikke ved kørsel ligeud afsætte mere end to spor.**

**Drivkraften må kun overføres via baghjulet. Dobbelt baghjul er kun tilladt, såfremt afstanden mellem hjulenes vertikale akser ikke overstiger 200 mm.**

**Kun i almindelig handel tilgængelige dæk typer er tilladt.**

**Sporvidden skal være mindst 81 cm og må højst være 110 cm.**

**Frihøjden ved belastet køretøj skal mindst være 17,5 cm.**

**Hele indretningen for passageren skal være anbragt mellem selve cyklen og sidevognshjulet og være afskærmet således at der ydes fuld beskyttelse for passageren.**

**Sidevognens bund skal være vandret og have god friktion.**

**Sidevognen skal være forsynet med en fremadvendt, lodret, solidt fremstillet stænkskærm på minimum 30 cm's højde.**

**Sidevognshjulets skærm skal være lukket ind mod motorcyklen, og svinggaflen på sidevognen skal afskærmes med en mindst 50 mm høj plade (hele vejen rundt).**

**Formstøbte hjul af letmetal må kun anvendes, såfremt de lukkes mellem egerne ved hjælp af fastmonterede plader.**

**Alle håndtag for passageren skal være afrundede, og ingen rør ender må rage ud fra køretøjet.**

**Udstødningsrør må på den side af maskinen, der vender bort fra sidevognen, ikke rage længere ud end 33 cm fra maskinens centerlinje. På den modsatte side må udstødningsrør ikke gå udover bredden af sidevognen.**

**Udstødningsgassen fra maskinen skal ledes bagud og må ikke kunne rejse støv eller tilsode dæk eller bremses eller genere sidevognspassageren eller andre kørere.**

**Maskinen skal være forsynet med en tændingsafbryder, der træder i funktion, hvis køreren kastes af. Afbryderen skal være tilsluttet primærkredsen og være forsynet med ledning for både + og -.**

**Den skal være placeret så nær styrets midte som muligt og skal aktiveres af en elastisk snor af passende længde og tykkelse placeret omkring køreren's højre håndled.**

**FIM's officielle diagram over en motocross motorcykel m/sidevogn er gengivet i reglementets bilag 2.**

## 2. Motorcyklen

### 13.04.5. Quad racers.

En Quad Racer er en 4-hjulet solomotorcykel.

Alle **bagagebærere, lygter** og lignende skal afmonteres

#### Motorens slagvolumen:

Minimum 50cc

Maximum 750cc

#### Kraftoverføring:

**Kun via køretøjets 2 baghjul og skal have fastlåst stiv differentiale med samtidig træk på begge baghjul.**

#### Fælgdiameter:

Maximum 12"

#### Skærme:

Alle hjul skal forsynes med skærme af blødt materiale.

#### Bremser:

Alle hjul skal kunne bremses.

Forhjulenes bremses skal betjenes med et håndgreb på styret. Baghjulenes bremse

/bremser skal betjenes med højre fod.

#### Køretøjets bredde:

Maximum 1300 mm.

#### Nummerplader:

Begge ender på køretøjet skal forsynes med nummerplader og numre, i henhold til reglement 13.04.2.4.

#### Beskyttelsesbøjler:

**Beskyttelsesbøjler skal placeres mellem hjulene på begge sider af køretøjet, så hjulene ikke kan hægte sammen med et andet køretøj jvf FIM's officielle diagram over en Quad Racer – reglementets bilag 4.**

#### Tændingsafbryder:

Køretøjet skal være forsynet med en tændingsafbryder, der træder i funktion, hvis køreren mister kontakten med køretøjet. Afbryderen skal være tilsluttet tændingssystemets primærkreds, og være forsynet med ledning for både + og -. Afbryderen skal placeres på styret, og skal aktiveres af en elastisk snor af passende længde (max 1 m) og tykkelse, som er fastgjort til køreren.

FIM's officielle diagram over en Quad Racer er gengivet på reglementets bilag 4.

### **NB! Alle Quad Racer klasser mm. ifølge bilag 13**

### 13.04.6 Veteranmotorcykler

Veteranmotorcykler skal opfylde de almindelige sikkerhedskrav for motocrossmaskiner, og skal ved såvel træning som løb i Danmark altid være forsynet med lyd-dæmper, som overholder gældende lydgrænser.

### 13.04.7 Miljøbeskyttelse

Af hensyn til motocross banernes omgivelser skal al unødigt lyd fra motorcykler undgås. Dvs. start og gasgivning undtagen ved deltagelse i træning og løb skal begrænses mest muligt.

#### Olieopsamlingsbakke / Beskyttelsesmåtte:

Under enhver motocross motorcykel, som henstilles i ryttergården, skal der være en olieopsamlingsbakke / eller absorberende opsugningsmåtte.

Bakken skal være af egnet materiale med min. 2 cm høje lukkede sider, og have en længde der dækker fra fordækkets bageste kant til bagdækkets bageste kant, samt en bredde der dækker motorens bredde. Måtten skal mindst have en størrelse på 150 x 75 cm, med en tykkelse på 5-7 mm og kunne absorbere 1 liter væske .

Opsamlingsbakkens indhold skal inden stedet forlades tømmes over i banens dertil indrettede opsamlingsbeholdere.

## 2. Motorcyklen

### 13.06. Påklædning og udstyr

Kørere og passagerer skal under løb og træning bære: knælange støvler af læder eller kunststof benklæder af skind eller stof, skindjakke eller tætsluttende stoftrøje uden hætte og med lange ærmer.

Trøjer af brand eller smeltefarlige kunststoffer må ikke benyttes direkte mod huden.

Skulderbeskyttere og handsker af stød- og rivefast materiale

Motorbriller eller visir af klart, splintfrit materiale (skal min. bæres på startstrækningen)

Tandbeskytter af godkendt type. **Ved brug af pilothjelm**

Hjelm (korrekt fastspændt).

Rygbeskytter/nyrebælte.

#### **Knæbeskyttere**

Halskrave (Nordiske kørere ifølge de enkelte landes nationale regler)

#### 13.06.1. Benklæder

Ved enhver form for løb eller træning skal såvel kørere som passagerer bære benklæder, som kan yde beskyttelse i tilfælde af uheld.

#### **KVALITETSKRAV**

Benklæderne skal være tætsiddende, have god pasform og være så lange, at der ikke under brugen opstår mellemrum mellem støvler og benklæder. De skal være fremstillet af 1. classes materiale, være håndværksmæssigt velforarbejdede og må ikke være slidt (f.eks. hullede) i en grad, der nedsætter deres beskyttelsesevne.

De skal være forsynet med forstærkninger/beskyttende stødabsorberende materiale på udsatte steder, dvs. i det mindste ud for hofter og knæ. I beskyttelsen for knæene skal indgå en skal af hårdt materiale.

Benklæderne (yderbeklædning og foer) skal endvidere generelt være fremstillet af materialer med høj modstandsevne mod opvarmning, således at smeltning, deformation eller antændelse af materialerne kun vil forekomme ved ekstrem varmepåvirkning.

Der stilles ikke krav om obligatorisk dokumentation af materialernes egenskaber. I tvivlstilfælde vil et sådant dokumentationskrav dog kunne kræves opfyldt. DMU forbeholder sig dog til enhver tid ret til at indkalde specifikke typer eller fabrikater af benklæder til nærmere vurdering og til om nødvendigt at forbyde anvendelse af sådanne specifikke typer eller fabrikater.

#### 13.06.2. Hjelme

Godkendte hjelme ifølge FIM standard. ( Bilag 5)

##### 13.06.2.1. Benyttelse.

Ved enhver form for løb eller træning skal såvel kørere som passagerer bære styrthjelm, som kan beskytte hovedet i tilfælde af uheld. Hjelmen skal være korrekt fastspændt.

Alt hår skal være oppe under hjelmen.

##### 13.06.2.2. Hjelmkategorier.

Pilot eller Integralhjelme må benyttes.

##### 13.06.2.3. Hjelmkvalitet.

- a Alle hjelme, af kategori som nævnt under 13.06.2.2, skal være af afprøvet og løbende kontrolleret kvalitet, og være forsynet med mærkning, svarende til en af de i bilag 5 viste.
- b Hagerembespændingen skal altid bestå af en min. 19 mm bred rem, som kan tilspændes effektivt. Bespændingen kan være metalspænde, metalringe eller snap lås. For alle typer gælder, at der ikke må forekomme rust eller andet, som kan hindre effektiv funktion. Rem med hageskål må ikke anvendes.
- c DMU kan for specifikke hjelmtyper, der måtte være godkendt, efter en af de i reglementets bilag 5 nævnte standarder, fastsætte, at disse ikke må benyttes indenfor en, eller flere, løbsgrene.

## 2. Påklædning og udstyr

### 13.06.2.4. Kontrol af hjelmkvalitet.

Til løbende sikring af, at hjelme, der anvendes, er i tilfredsstillende stand og opfylder ovennævnte krav, foretager teknisk kontrol ved alle stævner stikprøvevis eftersyn af mindst 50% af tilstedeværende deltageres hjelme.

Kontrollen kan såvel foretages i forbindelse med tilmelding, som i ventezonen.

### 13.06.2.5. Bemaling af hjelme.

Såfremt en hjelm ønskes malet, skal der anvendes materialer anbefalet eller godkendt af fabrikanten, idet nogle helmskalasmaterialer kan ødelægges af forkert behandling. Det er forbudt at forsyne hjelme med påklæbde mærkater, udover de af fabrikanten anvendte/godkendte. Det påhviler køreren at sikre, at dette overholdes.

Ved deltagelse i holdløb kan arrangøren eller DMU påbyde, at DMU kørere er udstyret med hjelme, der er røde samt har en 30 mm bred hvid stribe midt over hjelmen fra for til bag.

### 13.06.2.6. Anvendelse af ulovlige hjelme.

I tilfælde af bevidst forsøg på at få godkendt/benytte defekt hjelm, (f.eks. ved spartling/tildækning overmaling af revner og huller) kan køreren udelukkes fra et eller flere heat på løbsdagen. Samtidig inddrages den defekte hjelm af Teknisk Kontrol for videregivelse til dommeren.

### 13.06.2.7. Rygnumre.

Anvendes nummerveste/rygnumre skal disse være fremstillet af et vindgennemtrængeligt materiale, og svare til numrene på motorcyklen.

Grundfladen hvorpå kun selve nummeret må placeres skal være mindst 25 x 25 cm. Talhøjden min. 16 cm. Talbredde min. 9 cm og afstanden mellem total 3 cm. Der skal være god kontrast mellem bund og talfarve.

Ved stævner, hvor kørerne repræsenterer DMU, skal DMU's farver og påklædning anvendes i fuld udstrækning. Herunder også eventuelle køre veste/rygnumre.

### 13.06.3. Skulderbeskytter

Skulderbeskytteren er en vestlignende genstand, der dækker såvel en del af brystet som af ryggen. Skulderbeskytteren skal være fremstillet af splintfrit materiale. Må bæres både under og uden på køretrøjen.

### 13.06.4. Rygbeskytter.

Kan være en integreret del af nyrebæltet, eller som nyrebælte og skulderbeskytter der dækker hel rygsøjlen.

### 13.06.5 Halskrave.

Den skal være hel og uden huller i betræk eller lign. Alle modeller der kan købes i fri handel er godkendt

## 3. Deltagere

### 13.07. Deltagelse i konkurrencer

Deltagere i konkurrencer kan opdeles i:

- kørere, der er førere af deltagende motorcykler.
- passagerer, der under løb ledsager førerne af sidevognsmotorcykler.

Såvel kørere som passagerer skal være i besiddelse af gyldigt kørerlicens udstedt af DMU eller en anden organisation tilsluttet FIM. Kørerlicens kræves for deltagelse i løb og træning af enhver art.

En deltager i et stævne kan ikke samtidig fungere som ledende official ved det samme stævne.

Skadede kørere kan ikke deltage i konkurrence eller træning.

Kørere som bærer hårde bandager (gips, plast, glasfiber og lignende) kan ikke deltage i konkurrence eller træning.

## 3. Kørerlicenser

### 13.08. Kørerlicenser

Et kørerlicens er en skriftlig tilladelse, givet af DMU (eller en anden FMN), til deltagelse i ét, flere eller alle stævner, af én eller flere løbskategorier inden for gyldighedsperioden, der normalt er kalenderåret. Der udstedes af DMU:

- nationale kørerlicenser.
- internationale kørerlicenser.
- EU kørerlicenser (tillæg til national kørerlicens)

**En deltager kan kun have ét kørerlicens + et tillægslicens.** Dette kørerlicens udstedes gennem vedkommendes stamklub.

Deltagere i et stævne skal forevise deres licens, når dette måtte ønskes af arrangør eller dommer.

Ingen kører må starte under anden nations, klubs eller klassebetegnelse, end hans licens udviser.

En kører forpligter sig ved sin underskrift på licenset til alene, at køre på de af DMU godkendte baner, indenfor de tidsrum, der står til rådighed for træning og konkurrence på de respektive baner.

Hvis nævnte ikke overholdes, er man ikke dækket af DMUs forsikring.

Kørerlicens udstedes i Danmark kun til medlemmer af DMU.

For deltagelse i motocross kræves rådighed over kørerlicens af gruppe 1.

Kørerlicensgruppe 1 udstedes til medlemmer af DMU.

Nationalt licens giver ret til deltagelse i løb i Danmark, Finland, Norge og Sverige.

#### 13.08.1. Ansøgning om kørerlicens

En kører, der ønsker at opnå licens, skal gennem sin klub indsende ansøgning herom til DMU på en dertil beregnet blanket. Ansøgningen skal være DMU i hænde senest 14 dage før licens ønskes benyttet eller før baneprov kan aflægges.

Ansøgningen skal indeholde oplysning om ansøgerens fulde navn, fødselsdag og år, bopæl, klub samt ansøgerens egenhændige underskrift. Klubbens formand eller sekretær skal på blanketten attestere rigtigheden af de givne oplysninger.

For 3-18 årige ansøgere skal ansøgningsblanketten yderligere være attesteret af forældre eller værge.

Ansøgning om licens skal altid være ledsaget af det fastsatte licensgebyr. Et kørerlicens gælder normalt ét kalenderår.

#### 13.08.2. Nationalt kørerlicens

Et nationalt kørerlicens giver ret til deltagelse i stævner arrangeret af DMU eller af en af de øvrige nordiske FMNs.

Der udstedes licenser if. bilag 3 alment reglement.

## 3. Kørerlicenser

### 13.08.2.1. Nationalt kørerlicens, Quad Racing

Quad Racing kørerne skal være i besiddelse af ét af motocrosslicenserne

**Alle licens krav ifølge Bilag 13**

### 13.08.2.2. Internationalt kørerlicens

if. bilag 3 alment reglement og afgiftcerkulæret.

### 13.08.2.3. EU kørerlicens påtegning

if. bilag 3 alment reglement og afgiftcerkulæret.

### 13.08.4. Erhvervelse af kørerlicens, banep prøve

Betingelser for erhvervelse af kørerlicens fastsættes af DMU.

Erhvervelse af følgende kørerlicenser kræver ikke forudgående prøve:

- Der stilles til kandidater, der ikke tidligere har haft licens, følgende generelle krav:
- De skal have tilstrækkelig fysisk duellighed.
- De skal bestå banep prøve.

Alle kører der ønsker at få udstedt kørerlicens af gruppe 1 og ikke tidligere har haft et sådant, skal aflægge banep prøve efter følgende regler.

Banep prøve skal være aflagt, forinden der kan udstedes licens.

Prøven aflægges for en indehaver af officiallicens DS og omfatter en overhøring af reglementets bestemmelser samt en praktisk del.

Ved prøven i maskinklasse micro 50/80cc, 65cc og 85cc må anvendes en motorcykel på maksimalt 85cc (4-takt max 150cc)

Bestået banep prøve gruppe 1 giver adgang til erhvervelse af kørerlicens i gruppe 1.

Har en kører tidligere bestået banep prøve i maskinklasse 65cc eller 85cc, skal han ikke, hvis han ønsker licens til en større klasse, bestå fornyet banep prøve.

Består kandidaten prøven, sender eksaminator en mail til DMUs kontor med oplysning om licensnummer og navn på kandidaten og underskriver med sit eget licensnummer og navn.

Kørere, der ønsker at træne med aflæggelse af banep prøve for øje, kan deltage i organiserede træninger, hvor den fornødne kontrol udøves, uden at være i besiddelse af licens, når der er betalt licensgebyr, og der er udskrevet en online kvittering på betalingen, som kan forevises træningslederen.

## 3. Kørerlicenser

### 13.08.8. Oprykning til klassetrin A

Oprykning til klassetrin A gruppe I sker efter følgende regler:

De fem bedst placerede Danske kørere i det endelige DM resultat i klasserne **B MX 2, B MX 1/3** er direkte kvalificeret til oprykning.

De tre bedst placerede Danske kørere i det endelige SM, JM/FM resultat i klasserne **B MX 2, B MX 1/3** er direkte kvalificeret til oprykning.

En kører, der har kvalificeret sig til oprykning kan - efter eget ønske - enten straks sende sit licens ind til DMU til ændring - eller fortsætte året ud i klassetrin B.

Oprykning til klassetrin A gælder for mindst 2 år.

Kørere, som har erhvervet oprykning, men som ikke ønsker at løse licens for den førstkommande sæson, beholder retten til deltagelse i klassetrin A også i den næstfølgende sæson.

Oprykning til klassetrin A på grundlag af placeringer opnået i B sidevogn sker efter DMUs bestemmelse i hvert enkelt tilfælde.

Oprykning til klassetrin A kan normalt først ske ved begyndelsen af det år, hvor køreren fylder 13 år. I særlige tilfælde kan DMU dispensere fra denne regel.

Kvalifikation opnået ved deltagelse i motocrossløb giver alene ret til oprykning til klassetrin A i gruppe 1. For oprykning til klasse A i øvrige løbsgrene kræves disses respektive kvalifikationsregler opfyldt.

#### 13.08.8.1. Oprykning til klassetrin B

De fem bedst placerede Danske kørere i det endelige DM resultat i klasserne Dame/Pige kan frit vælge at rykke til B-mx licensklasse.

Der tildeles oprykningspoint til C kørere efter flg. regler:

Der skal erhverves mindst 20 oprykningspoints indenfor ét kalenderår, eller mindst 30 oprykningspoints indenfor to kalenderår.

Oprykningspoint tildeles pr. stævnedag (dagens samlede resultat), som følger:

Over 50 deltagere	9-8-7-6-5-4-3-2-1 oprykningspoint
ved 40-49 deltagere	8-7-6-5-4-3-2-1 oprykningspoint
ved 30-39 deltagere	7-6-5-4-3-2-1 oprykningspoint
ved 20-29 deltagere	6-5-4-3-2-1 oprykningspoint
ved 10-19 deltagere	5-4-3-2-1 oprykningspoint
ved 8-9 deltagere	4-3-2-1 oprykningspoint
ved 6-7 deltagere	3-2-1 oprykningspoint
ved 4-5 deltagere	2-1 oprykningspoint
ved 2-3 deltagere	1 oprykningspoint

Alle åbne stævner er pointgivende.

Når de krævede oprykningspoint er nået, skal oprykning til klassetrin B ske - der kan ikke køres året ud i klassetrin C. Pointgivningen styres centralt af DMU, og det vil automatisk blive meddelt køreren, når oprykning skal ske.

#### 13.08.8.2. Nedrykning fra klassetrin A til klassetrin B

Nedrykning kan tidligst ske efter 2 sæsoner i klassetrin A. Herefter gælder, at kørere som i sidste sæson, ikke har opnået points i DM kan søge nedrykning til klassetrin B. Kørere i klassetrin A, som ikke ønsker at løse licens for den førstkommande eller efterfølgende sæson, nedrykkes først til klassetrin B ved indgangen til 3. sæson, dvs. at en kører senest i anden sæson skal bevise sine kvalifikationer til forbliver i klassetrin A).

Dog gælder at kørere som tidligere har haft licens i klassetrin A ikke kan deltage i DM B-afdelinger.

Samme bestemmelse er gældende for kørere, som tidligere har kvalificeret sig til oprykning til A-klassen, eller som tidligere har fået tilladelse til oprykning til A klassen, uden at benytte denne mulighed.

## 3. Kørerlicenser

### 13.08.8.3. Nedrykning fra klassetrin B til C

Nedrykning fra klassetrin B til C kan finde sted, såfremt B licens ikke har været udstedt indenfor de sidste 3 år. Dog gælder at såfremt vedkommende på noget tidspunkt har været indehaver af licens klassetrin A, kan nedrykning til klassetrin C ikke finde sted.

### 13.08.8.5. Klasseinddeling

Som foran beskrevet opereres der med begreberne "maskinklasse" for opdeling af motorcyklerne og "klassetrin" for opdeling på kørekvalifikationer.

Den samlede klasseinddeling sker ved kombination af disse to begreber og fremgår af reglementets bilag 8

### 13.08.9.1. Tilladelse til start

I tilfælde, hvor kørerlicens ikke foreligger, kan tilladelse til start gives af dommeren ved det pågældende stævne, såfremt køreren på anden måde og uden tvivl kan dokumentere, at kørerlicens er udstedt.

Vedkommende kører er pligtig til at betale en afgift på kr. 100,-, der tilfalder **SK**. Afgiften opkræves af DMU

### 13.08.9.2. Obligatorisk deltagelse i officielle løb

Til officielle løb NM, EM, VM og lignende, udtages kørerne af DMU, der tilstiller den enkelte kører meddelelse herom. Enhver kører er pligtig til at deltage i sådanne løb, når han udtages hertil.

En kører, der nægter at deltage i sådanne løb trods unionens påbud herom, kan ikke deltage i nogen form for løb eller træning dagen før løbsdagen, på selve løbsdagen eller dagen efter. Hans licens kan endvidere om nødvendigt inddrages med øjeblikkelig virkning. For udeblivelse uden afbud til officielle løb skrives der ind med sanktioner - disse fastsættes af **Sportskommissionen**.

Godtgørelse for deltagelse i sådanne løb fastsættes i hvert enkelt tilfælde af DMU eller FIM eller efter internordiske regler.

### 13.08.9.3. Godtgørelse til deltagerne

Der kan af arrangører ydes kørerne en godtgørelse til dækning af rejse- og transport, opholds- og foræringsudgifter samt materieltilskud. Godtgørelsens størrelse skal i givet fald være aftalt på forhånd og være anført i anmeldelsen. Ved deltagelse i flere klasser i samme stævne ydes der kun rejsegodtgørelse en gang. Såfremt et stævne må aflyses pga. vejrforhold eller af anden årsag, som arrangøren ingen indflydelse har på, har kørerne ikke krav på nogen godtgørelse, såfremt afbud er givet, inden de tiltræder rejsen til stævnet.

Hvis dette ikke er sket, er arrangøren pligtig til at betale kørerne deres direkte, dokumenterede rejseudgifter, såfremt ikke andet er anført på anmeldelsen.

Er der indbetalt anmeldelsesgebyr, skal dette tilbagebetales ved aflysning, medmindre andet er bestemt i løbstilladelsen.

DMU er for såvel nationale som internationale stævner berettiget til at afkræve arrangører sikkerhedsstillelse for både køregodtgørelse og præmiering.

## 3. Løbstilladelse

### 13.09. Løbstilladelse

Løbstilladelse til motocrossstævner udfærdiges på DMU's obligatoriske blanketter, hvor alle relevante punkter udfyldes.

Til 2-dages stævner udfærdiges løbstilladelse for hver enkelt dag, med mindre de to stævnedages konkurrencer er tællende til et samlet resultat i de enkelte klasser.

Ved stævner på to baner, på samme baneanlæg, på samme løbsdag, betragtes dette som to stævner, hvortil der skal udarbejdes løbstilladelse for begge stævner.

Ved sportsudvalgets godkendelse af løbstilladelse kontrolleres hvert enkelt stævnes planlagte konkurrencetid, ved at sammenlægge de angivne køretider for samtlige heats, med tillæg af 10 minutter pr. heat.

## 3. Anmeldelse

### 13.09.1. Anmeldelse

Anmeldelse skal altid ske på DMU's obligatoriske online anmeldelse.

Alle anmeldelsens rubrikker skal udfyldes.

Enhver arrangør kan nægte at modtage en anmeldelse.

Undtaget er dog mesterskabsløb og turneringsløb, hvor alle anmeldelser, der er indkommet rettidigt, skal godtages.

Til publikumsløb, hvor der ikke opkræves anmeldelsesgebyr, skal anmeldelse på DMU's særlige anmeldelsesblanket fremsendes i 2 eksemplarer.

Til stævner, hvor der er fastsat startgebyr, skal anmeldelse ske på DMU's online anmeldelse, og anmeldelsen sker samtidig med indbetalingen af anmeldelsesgebyret. Online kvitteringen skal altid medbringes af køreren ved pågældende stævne, idet det i tvivlstilfælde påhviler køreren selv at føre bevis for, at han har foretaget rettidig anmeldelse.

Anmeldelse er bindende.

I tilfælde af, at en anmeldelse indeholder urigtige oplysninger, kan arrangøren erklære anmeldelsen for ugyldig, og kan konfiskere det eventuelt erlagte anmeldelsesgebyr. Alt efter omstændighederne kan der foretages indberetning til DMU, som da vil behandle sagen.

### 13.09.2. Anmeldelsesfrist

Der skal af arrangøren altid fastsættes en anmeldelsesfrist, for online tilmelding.

Anmeldelsesfristen er 20 dage før stævnedatoen, mod ekstragebyr 10 dage før stævnedatoen og på stævnedatoen mod efteranmeldelsesgebyr.

Denne frist gælder ligeledes for normale internationale løb.

For VM- og EM-stævner er fristen 30 dage. For ISDE og internationale rallies kan andre frister være fastsat.

### 13.09.3. Anerkendelse og afvisning af anmeldelse

For internationale stævner gælder følgende:

Generelt kan en anmeldelse nægtes eller afvises af den FMN, der har udstedt køreren's licens, den arrangerende FMN eller arrangøren. En sådan skal tilgå den anmeldende kører på den på anmeldelsesblanketten anførte adresse pr. telegram senest 24 timer efter anmeldelsesfristens udløb.

I modsat fald er køreren frit stillet.

En kører, der mener at hans anmeldelse er blevet afvist på forkert grundlag, har ret til at nedlægge protest herimod igennem sin FMN.

### 13.09.4. Løsning fra afgiven anmeldelse

En kører kan af DMU løses fra sin anmeldelse, hvis han anmeldes eller udtages til et løb, som har fortrinsret frem for det løb, som han allerede er anmeldt til, eller i tilfælde, hvor rent sportslige eller helbredsmæssige forhold taler derfor.

### 13.09.5. Fingerede anmeldelser

Det er arrangøren forbudt i programmet eller på anden måde at publicere navne på deltagere, for hvilke endelig anmeldelse ikke er indgået.

## 3. Anmeldelse

### 13.09.6. Anmeldelser fra udenlandske køreere

Anmeldelser fra udenlandske køreere til løb i Danmark skal være godkendt og forsynet med stempel og underskrift fra køreerens FMN .

Det er forbudt danske løbsarrangører at lade udenlandske køreere starte, såfremt denne godkendelse ikke foreligger, eller såfremt behørig skriftlig starttilladelse ikke foreligger.

### 13.09.7. Anmeldelser til udlandet

Anmeldelser fra danske køreere til løb, der finder sted i udlandet, skal være DMU's kontor i hænde senest 25 dage før løbsdagen.

DMU videresender, såfremt anmeldelserne kan godkendes, disse til pågældende arrangørs FMN efter påstempning. For hver anmeldelse til udenlandske løb betales et ekspeditionsgebyr på kr. 30 til DMU. Ansøgninger om starttilladelser på dage, hvor der køres nationale mesterskaber eller afholdes andre relevante officielle stævner, godkendes kun i specielle tilfælde.

### 13.09.8. Anmelderlicens

Der åbnes mulighed for, at personer, der repræsenterer sig selv eller et firma, kan figurere i løbsprogrammer mm. som anmeldere for én eller flere deltagere i et stævne. Betingelserne herfor er, at de pågældende løser anmelderlicens. Der udstedes såvel nationalt som internationalt anmelderlicens. Nationalt udstedes ét anmelderlicens for hver kører, anmelderen ønsker at kunne tilmelde.

### 13.09.9. Efteranmeldelse

I forbindelse med stævner er fastsat, at efteranmeldelser skal accepteres mod et strafgebyr. For de efteranmeldte deltagere opkræves strafgebyret af arrangøren på løbsdagen. Gebyret tilfalder arrangøren.

Efteranmeldelser accepteres ikke ved følgende DM-arrangementer.

**DM A- Mini**

**DM A-solo**

**DM B- Maxi og B 125 junior**

**DM for klubhold.**

### 13.09.10. Afmelding

Om afmelding (meddelelse om afbud) ved publikumsstævner, gælder følgende:

Afbud skal være velbegrundede.

**Afbud skal meddeles skriftligt, e-mail eller SMS, således at de er arrangøren i hænde senest kl.8.30 på løbsdagen.**

Afmelding ved ikke publikumsstævner med forudbetalt startgebyr, kræves ikke.

Afmelding anbefales dog af hensyn til arrangørens planlægning.

Meddelelse af afbud giver ikke ret til refundering af startgebyr, men kan dog efter arrangørens afgørelse refunderes.

Dog skal refundering finde sted ved fremsendt lægeerklæring, hvoraf det fremgår, at deltageren ikke kunne medvirke

### 13.09.11. Afmelding ved internationale stævner.

En kører, som ikke kan deltage i et stævne, som vedkommende er tilmeldt, skal meddele afbud til DMU's kontor, hurtigst muligt, og senest kl. 12.00 den sidste hverdag inden stævnets påbegyndelse. (Lørdag betragtes ikke som en hverdag i denne forbindelse). DMU's kontor viderebringer meddelelsen til arrangør/arrangerende FMN.

### 13.09.12. Udeblivelse

Enhver kører, som har anmeldt sig til et publikumsløb, som uden afbud ikke møder til start, idømmes en bøde på kr. 750,00 .

En kører, der er til stede ved et stævne, men uden gyldig grund undlader at komme til start eller i utide forlader stævnet uden at have opnået tilladelse fra stævnelederen, kan indberettes til DMU, der herefter vil tage stilling til eventuelle konsekvenser for den pågældende.

## 4. Danmarks mesterskaber, motocross

### 13.10. Danmarks mesterskaber, motocross.

Der konkurreres om DM i de nedenfor beskrevne solo- og sidevognsklasser. Der kåres Danmarks mestre en gang årligt. DIF Danmarks mesterskaber er underlagt DIF's bestemmelser og præmieres med DIF's officielle medaljer. Øvrige danmarks mesterskaber er DMU's specialforbundsmesterskaber og præmieres med DMU's officielle medaljer.

DMU udskriver Danmarks mesterskaber inden for Motocross i klasserne :

MX1/3 A solo                   DIF Mesterskab  
MX2 A solo                    DIF Mesterskab

**B 125 Junior solo, 13–18 år**

**MX 2 B solo**

**MX 1/3 B solo**

Minicross 85cc A og B

Minicross 65cc

Microcross 50cc B

Microcross 80cc B

**Old Boys 33-39, 40-49 og 50+**

Dame og Pige open

Sidevogne A/B

Quad if. bilag 13

DM for hold maxi, mini samt Old Boys

DM for hold micro B

Præmiering ved Danmarks mesterskaber består i:

nr. 1:           Guldmedalje

nr. 2:           Sølvmedalje

nr. 3:           Bronzemedalje

De detaljerede bestemmelser for mesterskabernes opdeling på klasser og afviklings-form fremgår af specialafsnittene for de respektive løbskategorier.

Hvis mesterskabet udskrives som et DIF-danmarks mesterskab er dette godkendt af Danmarks Idrætsforbund. Mesterskabet præmieres med DIF's medalje i guld og DMU's medaljer i guld, sølv og bronze. Danmarks mesterskaberne står åbne for:

Danske statsborgere under DMU. Danske statsborgere under øvrige DIF-specialforbund efter DMU's bestemmelser.

Statsløse personer, der i en periode af mindst seks år har haft ophold her i landet.

Ikke-danske statsborgere, der i en periode af mindst syv år har haft bopæl her i landet, for så vidt tilladelse i hvert enkelt tilfælde er opnået af

DIF's forretningsudvalg.

Medlemmer af danske foreninger i Sydslesvig, der alene er medlem af danske special-forbund.

Medlemmer af sideordnede udenlandske forbund kan deltage i konkurrencen dog uden at Danmarks Idræts-forbunds mesterskabsmedalje kan tildeles dem.

I stævner, der tæller til Danmarks mesterskaber, kan der ikke dispenseres fra kravet til deltagerne om, at baneprove skal være bestået og licens udstedt.

Evt. aflysning af mesterskabsstævner, **foretages af sportskommissionen/sportsudvalg**, såfremt

flytning til anden bane ikke er mulig. Der tages herefter stilling til om stævnet skal bortfalde eller køres på et andet tidspunkt.

Hvis aflysningen foretages af dommeren på dagen, udskrives der ikke nyt stævne.

## 4. Danmarks- og landsdelsmesterskabers + Fællesregler

### 13.10.1 Stævnefordeling DM.

Der tilstræbes at afvikle et nogenlunde ligeligt antal stævner, på hver side af Lillebælt. Ansøgninger om DM-stævner med betalende publikum vil altid have fortrinsret, frem for ansøgninger om DM-stævner uden betalende publikum.

#### 13.10.1.1 EU-løb

Der skal deltages i DM-løb frem for EU-løb.

#### 13.10.1.2 Startnumre.

Fast Startnummer tildeles centralt af **SK** motocross og offentliggøres på hjemmesiden.

Kørernes nummerplader skal under hele stævnet inkl. træningerne være forsynet med det tildelte kørernummer.

#### 13.10.1.3 Træning/Tidskvalifikation .

Kørerne skal, på løbsdagen, have mulighed for at træne:

<b>DM maxi A / B</b>	<b>25 min. tidskval samtidig</b>
<b>DM 125 Junior</b>	<b>20 min. tidskval samtidig</b>
<b>Dame / Pige</b>	<b>20 min. tidskval samtidig</b>
<b>DM sidevogne</b>	<b>20 min. træning</b>
<b>DM Mini og OB</b>	<b>20 min. tidskval samtidig</b>
<b>Landsdels mesterskab</b>	<b>20 min. tidskval samtidig</b>
<b>Pokalløb</b>	<b>20 min. tidskval samtidig</b>
<b>DM sidevogne Kval Heat</b>	<b>15 min. + 1 omg.</b>

**Der skal være mulighed for at prøvestarte på startstrækningen.**

Der dels er gældende som kvalifikation og startplacering. Såfremt antallet af tilmeldte kørere overstiger max. deltagere køres der tidskvalifikation beskrevet i 13.03.2.1.

Ved DM-stævner, hvor der deltager sidevogne, skal der gives solokørerne mulighed for at gennemføre en træningsomgang forud for starten, såfremt det foregående heat har været et sidevognsheat.

Ved DM for sidevogne køre klasserne et Kval Heat som deres tidskvalifikation, resultatet fra dette heat bestemmer rækkefølgen på hvem som skal til bommen først, par som evt. udgår kommer til bommen efter hvornår de udgik. **Der vil ved DM A maxi, DM A mini og DM B maxi være en prøve omg. før hvert heat.**

#### 13.10.1.4 Tidsinterval.

Tidsinterval, mellem de enkelte køreres deltagelse i diverse heats i samme klasse, skal være mindst 60 minutter. Tidsintervallet gælder ikke for micro.

#### 13.10.1.5 Deltagere

En DM-klasse åbnes kun såfremt der ved første DM-afdeling er mindst 10 (micro 5) solodeltagere og/eller 8 Sidevogne/ Quad deltagere.

Landsdels: Det kræves at mindst 8 (micro 5) solo, er anmeldt klassen ved udløbet af anmeldelsesfristen på løbsdagen for at åbne en mesterskabsklasse.

## 4. Danmarks- og landsdelsmesterskabers + Fællesregler

### 13.10.1.6 Startgebyr:

#### Motocross.

Solo:

Til hvert stævne må maksimalt opkræves kr. 200,- (190 + 10 til MC-fond) i startgebyr pr. deltager.

Ved efteranmeldelse tidsfrist 10 dage før stævnedato betales ialt kr. 300,-.

Ved efteranmeldelse på stævnedagen betales ialt kr. 450,-.

For udenlandske kører er startgebyret 200,-.(ved DM A dog 300,-)

For MX 1/3 og MX 2 ved DM A-solo opkræves 300,-

**For A Mini ved DM opkræves 300,-**

Sidevogne/Quad:

Til hvert stævne må maksimalt opkræves kr. 230,- (220 + 10 til MC-fond) i startgebyr pr. ekipage.

Ved efteranmeldelse tidsfrist 10 dage før betales ialt kr. 330,-.

Ved efteranmeldelse på dagen betales ialt kr. 480,-.

For udenlandske kører er startgebyret 230,-

Pr. klubhold: med 2 deltagere ialt kr. 400,-. (380 + 20 til MC-fond)

Pr. klubhold: med 3 deltagere ialt kr. 600,-. (570 + 30 til MC-fond)

Der kan ikke pr. automatik opkræves yderligere betalinger, fx som, strøm, bad eller lignende af alle.

### 13.10.1.8 Mesterskabs-points.

Ved mesterskabs afdelingerne for den enkelte maskinklasse, honoreres placeringerne efter skalaen: 25 22 20 18 16 15 14 13 12 11 10 9 8 7 6 5 4 3 2 1 points.

### 13.10.1.9 Beregning af endeligt Mesterskabs-resultat.

I hver klasse opgøres den enkelte kørers endelige Mesterskabs-resultat, ved at sammenlægge hans pointtal for alle resultater. Højeste pointssum giver vinderen.

I tilfælde af pointslighed er antallet af 1.pladser, dernæst 2. pladser, osv., udslaggivende. I tilfælde af fortsat pointslighed er sidstkørte afdeling, hvor mindst én af de pågældende kører har deltaget, udslaggivende.

### 13.10.1.10 Præmiering

For dagens resultat præmieres nr. 1, 2, 3 i hver maskinklasse med pokal.

For årets Mesterskabs-resultat uddeles medaljer udsat af DMU til nr. 1, 2 og 3.

Medaljer i DIF mesterskabsklasser, kan kun uddeles til Danske kører.

## 4. Danmarks- og landsdelsmesterskabers + Fællesregler

### 13.10.1.11 DM for klubhold

#### Hold sammensætning:

Et hold kan bestå af A- eller B-kørere eller kombinationer heraf. Holdets deltagere skal være i besiddelse af gyldigt kørelicens. Ved stamklub skifte (også ved dispensation fra c til b), skal dette være foretaget og nyt licens udstedt inden den 30. juni for at køreren kan deltage på det nye hold.

#### Der kan ikke deltages på et c-licens

#### Anmeldelser,

Holdanmeldelser og betaling af deltagergebyr foretages direkte til den arrangerende klub (ikke individuel anmeldelse). Samtidig meddeles navnene på holdsammensætningen indeholdende maskinstørrelse for den enkelte kører, samt holdleder skriftligt til arrangøren, senest ved anmeldelsesfristens udløb. Efteranmeldelser modtages ikke.

#### Holdleder

Hvert hold skal have en holdleder, kan ikke være en af kørerne på holdet. Holdlederen kan kun lede ét hold. Holdlederen skal bl.a. være kontaktperson mellem hold og arrangør. Holdlederen skal være medlem af den klub, som tilmelder holdet. Holdlederens navn skal påføres stævnets deltagerlister.

#### Det er holdlederen der foretager tilmeldingen på dagen

#### Udskiftning af deltagere

Udskiftning af én deltager tillades, såfremt denne udskiftning foretages inden træningens påbegyndelse.

#### Træning

Der skal gives adgang til 20 minutters træning. Der skal være mulighed for at prøvestarte på startstrækningen (med start lige foran startbommen) i de første 5 minutter af træningen.

Samt 20 minutters tidskvalifikation pr. klasse.

For Micro kun 10 minutter pr. træning og tidskvalifikation.

Der må ikke gennemføres fællesstart.

#### Pointsystem for tidskvalifikationen

Bedste tid tildeles 1 point, den næstbedste 2 points osv. Ikke gennemført tidskvalifikation tildeles et pointtal = antal deltagere i heatet + 5. Vinder af tidskvalifikationen er det hold som opnår det laveste antal points, når man sammenlægger de 3 klasse resultater. De 20 (12 micro) bedst placerede hold deltager i A finaleheatene.

Ved eventuel pointlighed efter kval. betragtes alle 3 (2) resultater fra kval., - i sådanne tilfælde vil bedste tid være afgørende.

#### Pointsystem for finaleheats.

Heatvinderen tildeles 1 point, den næstbedste 2 points osv.

Ikke gennemførende deltagere tildeles et pointtal = antal deltagere i heatet + 5. Ved deltagere i heatet menes det startberettigede antal i finaleheatene.

#### Fremkørsel til start finaleheat.

##### Ventezonen Plads 1-20:

1: én kører fra hold nr. 1 i kvalen

2: én kører fra hold nr. 2 i kvalen

3: én kører fra hold nr. 3 i kvalen osv.

##### Ventezonen Plads 21-40

21: én kører fra hold nr. 1 i kvalen

22: én kører fra hold nr. 2 i kvalen

23: én kører hold fra nr. 3 i kvalen osv.

#### Resultatberegning.

Vinder af finaleheatene er det hold, som opnår laveste antal points, når man sammenlægger holdets 5 (3) bedste heatresultater. Ved eventuel pointlighed betragtes alle 5 (3) resultater, - i sådanne tilfælde vil antallet af førstepladser være afgørende, dernæst antallet af andenpladser osv. Ved eventuel fortsat pointlighed vil bedste enkeltplacering for mellemste nummer i sidste finaleheat være afgørende.

#### I OB er alle 4 heat tællende.

#### Præmiering.

Der præmieres kun med DMUs mesterskabsplaketter.

## 4. Danmarksmesterskaber, A-solo

### 13.10.2. DM klassetrin A-solo.

Maskinklasser: **MX1/3 - MX2**

Deltagere: Enhver kører, som er i besiddelse af gyldigt Gruppe I licens, klassetrin A (min. 13 år), udstedt af NMF, SVEMO, SML eller DMU.

Ligeledes kan B-kørere i klasserne **B MX 2 og B MX 1/3 deltage. Hvis de har opnået point i DM B i indeværende sæson**

Ligeledes udenlandske kørere med EU licens.

Ved DM skal den kører der er placeret på 1 pladsen i den samlede DM stilling have Rød front nummerplade med hvide tal.

### 13.10.2.4. Antal stævner/afdelinger.

**Hvert år afvikles 4-6 afdelinger**

Der afvikles ved hver afdeling 2 heat pr. maskinklasse.

Hvor alle (max. 40) i den enkelte maskinklasse deltager.

**13.10.2.5. Heatlængde. MX1/3 og MX2 25 min. + 2 omg.**

### 13.10.2.6. Point godtgørelse

**Der vil til sidste afd. i DM A maxi blive udbetalt pointpenge til dem der har fået point i DM A ( 15 kr. pr. point)**

### 13.10.2.7. Heat-afvikling.

Alle DM-heats kan afvikles med max 40 deltagende kørere. Hvis flere end 40 deltagere er anmeldt samme klasse, afgøres den endelige deltagelse ud fra tidskvalifikationen. Der medtages 2 reserver i hver klasse ud fra tidskvalifikationen. **Der vil blive kørt et samlet heat (15 min + 2 omg.) for ikke kvalificerede kører i klasserne MX1/3 og MX2 og et for A mini er der mere end 40 ikke kvalificerede er det de 40 bedst placerede der kan deltage.( eks. Hvis der er 27 MX 2 og 19 MX 1/3 tager man de 19 stk. fra hver gruppe, de sidste der mangler tager man så fra MX 2, som var den gruppe der var flest i, så de 40 der kommer ud at kører, er 19 MX 1/3 og 21 MX 2. Der vil ikke blive kørt heat for ikke kval. Kører hvis der ikke er min.8 kører i alt. Der vil være præmier til de 3 første i dette heat)**

**Reserver til A-finalerne kan selv vælge om de vil køre dette heat.**

### 13.10.2.11. Kontrakter

Kørere som er kontraktlig forbundne (hovedsponsorer) til at deltage i andre landes nationale mesterskaber, kan få tilladelse til dette ved skriftlig ansøgning til **Sportskommissionen/sportsudvalg** for Motocross.

### 13.10.2.12 Løbsafvikling

Instruktion afholdes på startfeltet lige foran bommen for alle kørerne.

Kørerne sendes ud på en prøveomgang inden heat start.

Løbsledelsen består af en jury bestående af dommer, stævneleder og SD formand eller dennes stedfortræder.

**Der skal til hvert DM A maxi og DM A mini udpeges en Kørerrepræsentant, med lokal kendskab til banen, som kan råde løbsledelsen om sikkerhedsmæssige ting på banen, som skal rettes på dagen.**

## 4. Danmarks mesterskaber, B-solo + Dameklassen

### 13.10.3. DM klassesertrin B-solo

Maskinklasser: **B125 Junior, B MX 2 og B MX 1/3**

Deltagere: Enhver kører, som er i besiddelse af gyldigt DMU-licens, klassesertrin B, og som opfylder følgende betingelser:

- 1 Køreren må ikke tidligere have været i besiddelse af DMU-licens i klassesertrin A.
- 2 Køreren må ikke tidligere have gjort sig fortjent til udstedelse af DMU-licens, klassesertrin A.
- 3 Køreren må ikke tidligere have fået bevilget tilladelse til udstedelse af DMU licens, klassesertrin A.

#### 13.10.3.1 DM klassesertrin Dame / Pige

Maskinklasser: Dame Open: 125cc 2-takt >144cc 2-takt/250 4-takt  
Pige: 85cc 2-takt/150 cc 4-takt

Deltagere: Dame fra 13 år >  
Pige fra 10 til 18 år

Enhver kører, som er i besiddelse af gyldigt DMU-licens,  
Ligeledes udenlandske kørere med EU licens.

Ved DM skal den kører der er placeret på 1 pladsen i den samlede DM stilling have Rød front nummerplade med hvide tal.

#### 13.10.3.4. Antal stævner/afdelinger.

**Hvert år afvikles 4-6 afdelinger.**

Der afvikles ved hver afdeling 2 heat pr. maskinklasse

#### 13.10.3.5. Heatlængde:

Dame / pige	15 minutter + 1 omgang
<b>B 125 Junior</b>	<b>20 minutter + 2 omgang.</b>
<b>B MX 2 og B MX 1/3</b>	<b>25 minutter + 2 omgang.</b>

#### 13.10.3.7. Heat-afvikling.

Alle DM-heats kan afvikles med max. 40 deltagende kørere. Ved DM-stævner, hvor flere end 40 deltagere er anmeldt samme klasse, ved udløbet af anmeldelsesfristen på løbsdagen, afgøres den endelige deltagelse ud fra tidskvalifikationen. Der medtages 2 reserver i hver klasse ud fra tidskvalifikationen. **Der vil blive kørt et samlet heat (15 min + 2 omg.) for ikke kvalificerede kører i klasserne B 125 junior, B MX1/3 og B MX2. Er der mere end 40 ikke kvalificerede er det de 40 bedst placerede der kan deltage.( eks. Hvis der er 15 B 125 junior, 20 MX 2 og 17 MX 1/3 tager man de 13 stk. fra hver gruppe, den sidste der mangler tager man så fra MX 2, som var den gruppe der var flest i, så de 40 der kommer ud at kører, er 13 B 125 junior, 13 MX 1/3 og 14 MX 2. Der vil ikke blive kørt heat for ikke kval. Kører hvis der ikke er min.8 kører i alt. Der vil være præmier til de 3 første i dette heat)**  
**Reserver til A-finalerne kan selv vælge om de vil køre dette heat.**

**Der skal til hvert DM B maxi udpeges en Kørerrepræsentant, med lokal kendskab til banen, som kan råde løbsledelsen om sikkerhedsmæssige ting på banen, som skal rettes på dagen.**

## 4. Danmarks mesterskaber, minicross

### 13.10.4. DM minicross

Maskinklasser:	65cc 8 - 12 år	
	85cc 10 - 15 år	Licensklasse B
	85cc 10 - 15 år	Licensklasse A

Deltagere:

Enhver kører, som er i besiddelse af gyldigt DMU-licens licenstrin B eller A.

For licenstrin A Ligeledes udenlandske køreere med EU licens.

For 65cc tillades en overgangsordning så B/C licens deltager i én klasse.

Ved DM skal den kører der er placeret på 1 pladsen i den samlede DM stilling have Rød front nummerplade med hvide tal

#### 13.10.4.4. Antal stævner/afdelinger.

**Hvert år afvikles 4-6 afdelinger.**

Der afvikles ved hver afdeling 2 heat pr. maskinklasse.

#### 13.10.4.5. Heatlængde.

65cc	15 min. + 1 omg.
85cc B	20 min. + 1 omg.
<b>85cc A</b>	<b>20 min. + 2 omg.</b>

#### 13.10.4.7. Heat-afvikling.

Alle DM-heats kan afvikles med max. 40 deltagende køreere. Ved DM-stævner, hvor flere end 40 deltagere er anmeldt samme klasse, ved udløbet af anmeldelsesfristen på løbsdagen, afgøres den endelige deltagelse ud fra tidskvalifikationen. Der medtages 2 reserver i hver klasse ud fra tidskvalifikationen

#### 13.10.2.6. Point godtgørelse

**Der vil til sidste afd. i DM A mini blive udbetalt pointpenge til dem der har fået point i DM A mini ( 15 kr. pr. point)**

## 4. Danmarks mesterskaber, Old Boys

### 13.10.4.11 DM Old Boys 33-39 / 40-49 / 50+

Maskinklasser frit: MX1, MX2 og MX3

Deltagere 33-39 Enhver kører, som er i besiddelse af gyldigt DMU-licens, klassetrin OB.  
Laveste alder: Det kalenderår vedkommende fylder 33 år.

Deltagere 40-49 Enhver kører, som er i besiddelse af gyldigt DMU-licens, klassetrin OB.  
Laveste alder: Det kalenderår vedkommende fylder 40 år

Deltagere 50+ Enhver kører, som er i besiddelse af gyldigt DMU-licens, klassetrin OB  
Laveste alder: Det kalenderår vedkommende fylder 50 år

Ligeledes udenlandske køreere med EU licens.

Ved DM skal den kører der er placeret på 1 pladsen i den samlede DM stilling have Rød front nummerplade med hvide tal

### 13.10.4.13. Antal stævner/afdelinger.

Hvert år afvikles 4-6 afdelinger.

Der afvikles ved hver afdeling 2 heat pr. maskinklasse.

### 13.10.4.14. Heatlængde.

Old Boys 15 min. + 1 omg.

### 13.10.4.15. Heat-afvikling.

Alle DM-heats kan afvikles med max. 40 deltagende køreere. Ved DM-stævner, hvor flere end 40 deltagere er anmeldt samme klasse, ved udløbet af anmeldelsesfristen på løbsdagen, afgøres den endelige deltagelse ud fra tidskvalifikationen. Der medtages 2 reserver i hver klasse ud fra tidskvalifikationen

## 4. Danmarks mesterskaber, Sidevogne

### 13.10.5. Sidevogne.

Maskinklasse, sidevogne: **Op til 750cc.2 takt og 1000cc 4 takt**

#### Deltagere DM Sidevogn A - gruppe og DM sidevogn B - gruppe

Ethvert sidevognspar, hvor kørerne er i besiddelse af gyldigt licens, klassetrin A, eller B.

**I Begge Gruppen afvikles Mesterskaberne afvikles som åbne mesterskaber, alle deltagere som have et licens under FIM eller UEM.**

**Andres landes licens krav til den Chauffør/ passager skal respekteres.**

**Eksempel: Er der ikke krav om brug af en nakkekrave for en Hollandsk licenstager skal vedkomne ikke kører med en i Danmark.**

#### Deltagere DM A gruppen:

Ethvert sidevognshold, hvor kørerne er i besiddelse af gyldigt licens, min. klassetrin, B

DM A gruppen er for øvede sidevognshold,

Alle landes sidevognspar kan deltage i DM A gruppen såfremt de opfylder deres Unions krav til deltagelse i et sidevogns løb er placeret i Top 20 i deres lands mesterskab året før. (Chaufføren tæller)

#### Deltagere DM B gruppen:

Ethvert sidevognshold, hvor kørerne er i besiddelse af gyldigt licens, min. klassetrin B

DM B er for nystartede/lettere øvede sidevognshold. Alle landes sidevognspar kan deltage i DM B gruppen såfremt de opfylder deres Unions krav til deltagelse i et sidevogns løb, og er placeret uden for top 20 i deres lands mesterskab samme år og året før. (Chaufføren tæller)

Der kan dog være omstændigheder der gør at man skal starte i DM A gruppen, dette afgøres i samarbejde med SK Motocross/ Sidevognsudvalget og det involverede sidevognshold.

#### Oprykning fra B til A:

Vinderen af DM B gruppen rykker direkte op i gruppe A, nr. 2 og nr. 3 kan ansøge SK/ Sidevognsudvalget om oprykning til gruppe A.

#### Skift imellem grupper:

Sidevognschaufføren kan ikke skifte fra A til B eller B til A gruppen efter 1 afdeling af DM uden godkendelse af SK/sidevogns udvalget. Der skal sendes en skriftlig velbegrunder ansøgning til SK/Sidevognsudvalget, som tager stilling til en evt. op- eller nedrykning.

Såfremt en op - eller nedrykning godkendes af SK/Sidevognsudvalget nulstilles sidevogns chaufførens opnåede DM points.

### 13.10.5.2. Antal stævner/afdelinger.

Hvert år afvikles **5 - 8** afdelinger for sidevogne.

Der afvikles ved hver afdeling **2** heat pr. **klasetrin**

**En DM-klasse åbnes kun såfremt der ved første DM-afdeling er mindst 8 Sidevogns deltagere.**

#### DM Træning / kvalifikation:

Kørerne skal på løbs dagen have mulighed for fri træning/opvarmning:

DM A sidevogne min. 1 x 20 min.

DM B sidevogne min. 1 x 20 min.

Hvis DM klasserne slås sammen min. 1 x 20 min.

Der skal være mulighed for at prøvestart på startstrækningen i de første 5 eller de sidste 5 minutter af træningen.

(med start lige foran start bommen)

Derudover gennemføres kvalifikationsheat:

DM A sidevogne 15 min. + 1 omgang

DM B sidevogne 15 min. + 1 omgang

Hvis DM klasserne slås sammen 20 min. +1 omgang

Indkørsel til kvalifikationsheat efter placering i DM, til første DM afdeling trækkes der lod mellem alle startende sidevognshold i hver sin gruppe, lodtrækningen foretages af den arrangerende klub og skal foretages samtidig med tilmeldingen på løbs dagen.

#### 13.10.5.3. Heatlængde.

Sidevogn A -gruppe 20 min. + 2 omg.

Sidevogn B -gruppe 20 min. + 2 omg.

#### 13.10.5.7. Heat-afvikling .

Alle DM-heats kan afvikles med max. 30 deltagende sidevognshold per klassetrin. Ved DM-stævner, hvor flere end 32 tilmeldte sidevognshold i samme klasse, ved udløbet af anmeldelsesfristen på løbs dagen, afgøres den endelige deltagelse ud fra kvalifikationsheatene. Der medtages 2 reservehold fra kvalifikationsheatet.

De 2 reservehold kan indtræde hvis der opstår situationer hvor en af de første 30 kvalificerede sidevogns hold ikke kan deltage i et af løbs heatene, de 2 reservehold skal være i vente zonen på samme tidspunkter som de 30 forhåndskvalificerede hold og indtræder i start rækkefølgen efter den sidst kvalificeret i gruppen uanset hvilke hold erstatter, reserveholdene indtræder i den rækkefølge som de er kvalificeret i Kvalifikationsheatet  
Ventezonen lukkes 15 min. før heat start.

Prøveomgangen starter 10 min. før heat start

Alle skal have mulighed for en prøveomgang inden kvalifikationsheatet og de 2 løbs heats på dagen. Det er frit om man vil deltage i en prøveomgang

Alle sidevognshold som ikke er tilbage i ventezonen 5 min. før start, udelukkes fra heatet.

Havareret sidevogne på prøveomgangen skal fjernes fra banesporet inden start, Det er ikke tilladt at kører i rep. zone eller ryttergård under prøveomgangen.

Det er ikke tilladt at skifte plads i start rækkefølgen under prøveomgangen, med mindre det er på grund af et havari.

Alle sidevogne kører direkte til start bommen efter prøveomgangen.

#### 13.10.5.14. Ændret mandskabssammensætning.

Ved ændret sammensætning af et sidevognsholds kører og passager i sæsonens løb, følger eventuelle scorede DM-points føreren af sidevognsholdet. Hvis et sidevognshold, som i sæsonens løb har skiftet passager, gør sig fortjent til en DM-medalje, vil denne medalje tilfalde den passager, som har været med til scoringen af de fleste af sidevognsholdets DM-points. Ved denne sammenligning er princippet, som er beskrevet i 13.10.1.9, gældende ved eventuel pointlighed.

Der må ikke skiftes passager efter tilmeldingen på løbs dagen ved DM løb.

#### Resultatberegning A-gruppen ved DM løb:

Ved resultatberegningen medregnes alle sidevognshold som har passeret mål min. 5 min. efter det vindende sidevognshold, som har fuldført mindst 75 % af omgangene i forhold til det vindende hold og som er kommet i mål ved egen hjælp.

#### Resultatberegning B-gruppen ved DM løb:

Ved resultatberegningen medregnes alle sidevognshold som har passeret mål senest min. 5 min. efter det vindende sidevognshold, som har fuldført mindst 50 % af omgangene i forhold til det vindende hold og som er kommet i mål ved egen hjælp.

#### Klasse sammenlægning ved DM løb:

Sidevogne gruppe A og B træner og kører som udgangspunkt hver for sig ved DM løb. I særlige tilfælde kan træning, kvalifikationsheat og løbs heat afvikles sammen, dog skal klasserne tælles hver for sig og 50 % reglen gælde for B klassen i forhold til det førende B hold.

Eksempel på særlige tilfælde:

Få deltagere i en af grupperne. (max. 15 A og B hold i alt) eller en bane som er ekstra ordinær bred min. (Min. bredde 6-7 meter alle steder), eller ved publikums løb.

**DM Startnumre:**

Fast Startnummer tildeles centralt af SD motocross og offentliggøres på DMU's hjemmeside. Køernes nummerplader skal under hele stævnet inkl. træningerne være forsynet med det tildelte køernummer.

Sidevogne A gruppen gul baggrund med sorte tal

Sidevogne B gruppen hvid baggrund med sorte tal

Ved DM afdelinger skal det sidevognshold der er placeret på 1 pladsen i den samlede DM stilling i A gruppen og i B gruppen have Rød front nummerplade med hvide tal.

**Tidsinterval, ved DM afvikling**

Tidsinterval, mellem de enkelte sidevognsholds deltagelse i diverse heats i samme klasse, skal være mindst 60 minutter..

**Klasse sammenlægning ved Pokal løb:**

Ved pokal løb er det op til løbs arrangøren om de ønsker A og B grupperne sammenlagt og afviklet i ét fælles heat, eks. pga. få tilmeldte i hver klasse.

Det er tilladt at lægge Sidevogne og Quad sammen ved lave deltagerantal, i sådanne tilfælde foretages starten dog klassevis (splitstart).

I sådanne tilfælde beregnes og præmieres klasser hver for sig, såfremt de enkelte klassers deltagerantal berettiger dette i henhold til den godkendte løbs tilladelse.

**Heat og træning ved pokal løb**

Pokalløb min. 15 min. træning og tids kvalifikation samtidig (ingen start træning)

Heat længde min. 15 min. + 1 omgang

**EM Hold:**

De 3 danske gruppe A sidevognshold med flest DM point 35 dage før EM hold afvikles, udtages til EM Holdet. Skulle der opstå point lighed eller skader, udtages holdene i samarbejde mellem SK Motocross og Sidevognsudvalget. Er der i sidevognsudvalget aktive aspiranter til EM holdene erklæres Sidevognsudvalget for inhabil og udtagelsen foretages udelukkende af SK Motocross, eller HB.

## 4. Danmarksmesterskaber, Quad

### 13.10.5.11 Quad.

Maskinklasse, Quad: Op til 750cc.  
If. bilag 13

Deltagere: Kører som er i besiddelse af gyldigt licens, klassetrin A, eller B.  
Mesterskabet er åbent for nordiske kørere, dvs. kørere med  
licens udstedt af NMF, SVEMO, SML, eller DMU.  
Eller kørere med internationalt/EU licens..

Ved DM skal den kører der er placeret på 1 pladsen i den samlede DM stilling have Rød front  
nummerplade med hvide tal

### 13.10.5.13 Antal stævner/afdelinger.

**Hvert år afvikles 7 afdelinger.**

Der afvikles ved hver afdeling 2 heat pr. maskinklasse.

### 13.10.5.14 Heatlængde.

If. bilag 13

### 13.10.5.15 Heat-afvikling .

Alle DM-heats kan afvikles med max. 30 deltagende kørere. Ved DM-stævner, hvor flere end 30  
deltagere er anmeldt samme klasse, ved udløbet af anmeldelsesfristen på løbsdagen, afgøres den  
endelige deltagelse ud fra tidskvalifikationen. Der medtages 2 reserver ud fra tidskvalifikationen.

## 4. Danmarks mesterskaber for klubhold

### 13.10.7. DM for klubhold, MAXI solo.

#### Holdsammensætning:

Hvert hold består af 3 deltagere. Der skal deltage mindst én **MX 2** de 2 øvrige er valgfrie.

#### Startnumre

Hvert hold tildeles tre numre i rækkefølge iht. foregående års DM-resultat.

Laveste nummer tildeles **MX 2** maskinen.

Mellemste og højeste nummer tildeles af arrangøren.

#### Konkurrencen (finaleheat)

Der køres 3 heat a 20 min. + 1 omg.

1 heat med laveste og mellemste nummer.

1 heat med laveste og højeste nummer.

1 heat med mellemste og højeste nummer.

Max. antal startende hold i finalerne = 20.

Ved mere end 20 tilmeldte hold køres der en A og B finale.

Startinterval mellem heatene er minimum 60 min., begyndende fra vinderen af foregående heat passerer målet.

### 13.10.7.1. DM klubhold, MINI

#### Holdsammensætning:

Hvert hold består af 3 deltagere. Der skal deltage mindst én 65cc, de to øvrige er valgfrie.

65cc licens og 85cc A/B licens

#### Startnumre.

Hvert hold tildeles 3 numre i rækkefølge iht. foregående års DM-resultat.

Laveste nummer tildeles 65cc maskinen.

Mellemste og højeste nummer tildeles af arrangøren.

#### Konkurrencen (finaleheat).

Der køres 3 heat á 20 minutter + 1 omgang.

1 heat med laveste og mellemste nummer.

1 heat med laveste og højeste nummer.

1 heat med mellemste og højeste nummer.

Max. antal startende hold i finalerne = 20.

Ved mere end 20 tilmeldte hold køres der en A og B finale.

Startinterval mellem heatene er minimum 60 minutter, begyndende fra vinderen af foregående heat passerer målet.

## 4. Danmarks mesterskaber for klubhold

### 13.10.7.2. DM klubhold Old Boys.

#### Holdsammensætning:

Hvert hold består af 2 deltagere.

Et hold består af Old Boys køreere. Holdets deltagere skal være i besiddelse af gyldigt kørelicens klasse OB.

#### Startnumre.

Hvert hold tildeles 2 numre i rækkefølge iht. foregående års DM-resultat.

#### Konkurrencen (finaleheat).

Der køres 2 heat á 15 minutter + 1 omgang.

Max. antal startende hold i finalerne = 20.

Ved mere end 20 tilmeldte hold køres der en A og B finale.

Startinterval mellem heatene er minimum 60 minutter, begyndende fra vinderen af foregående heat passerer målet.

### 13.10.7.3 DM Klubhold, micro

#### Holdsammensætning:

Hvert hold består af 2 deltagere, én 50cc og én 80cc eller to 50cc maskiner.

**Danmarks mesterskabet er kun for B køreere, men der afvikles hold pokal løb for C-køreere efter samme regler.**

#### Startnumre.

Hvert hold tildeles 2 numre i rækkefølge iht. foregående års DM-resultat.

Laveste nummer tildeles 50cc maskinen.

#### Konkurrencen (finaleheat).

Der køres 3 heat á 10 minutter + 1 omgang.

Max. antal startende hold i finalerne = 12.

Ved stævner hvor antallet af tilmeldte hold ikke overstiger 12, gives der adgang til starten i nummer orden med højeste nummer af hvert hold først.

Ved stævner hvor der tilmeldes mere end 12 hold afvikles der både én A og én B finale

#### Præmiering.

Der præmieres kun med DMUs mesterskabsplaketter.

Der skal gives en erindringsgave til resten.

## 5. Landsdelsmesterskaber, motocross og minicross

Slettet: .....

### 13.11. Landsdelsmesterskaber, motocross og minicross.

Der konkurreres om landsdelsmesterskaberne SM og FM/JM i de efterfølgende beskrevne solo- og sidevognsklasser. Der kåres landsdelsmestre én gang årligt. Landsdelsmesterskaberne er officielle DMU-mesterskaber, og præmieres med DMU's officielle medaljer. Udover denne præmiering skal hvert stævne, af arrangøren, på dagen, præmieres i henhold til DMU's reglement. En landsdelsmesterskabsklasse åbnes kun, såfremt der ved første landsdelsmesterskabsstævne er

mindst 8 solodeltagere. I stævner, der tæller til landsdelsmesterskaber, kan der ikke dispenseres fra kravet til deltagerne om, at baneprove skal være bestået, og licens udstedt. Ved landsdelsmesterskabsstævner, hvor der udelukkende afvikles mesterskabsheats, dispenseres der fra den i reglementets nævnte begrænsning af konkurrencetid på 6 timer.

#### **Aflysning af landsdelsmesterskabsafdelinger**

Evt. aflysning af mesterskabsstævner, foretages af **sportskommisionen/sportsudvalg**, såfremt flytning til anden bane ikke er mulig. Der tages herefter stilling til om stævnet skal bortfalde eller køres på et andet tidspunkt.

Hvis aflysningen foretages af dommeren på dagen, udskrives der ikke nyt stævne.

#### **13.11.1. Deltagende køreere.**

Landsdelsmesterskabet SM er åbent for køreere, som er i besiddelse af licens, udstedt af en sjællandsk klub, bornholmsk klub.

Landsdelsmesterskabet JM/FM er åbent for køreere, som er i besiddelse af licens, udstedt af en jysk/fynsk klub.

#### **13.11.2. Deltagende klasser.**

Landsdelsmesterskab,

**A** MX1/3, og MX 2

**B** **125 junior, MX 1/3 og MX 2**

65cc, B85cc og A85cc

**Old Boys 33 – 39 år.**

**Old Boys 40 – 49 år.**

**Old Boys 50+**

#### **13.11.3. Antal stævner/afdelinger.**

Alle landsdels mesterskaber afvikles over 4 afdelinger.

Hvert afdeling består af 2 heats pr maskinklasse,

#### **13.11.8. Køretid, heats.**

A maxi 25 min. + 1 omgang

B maxi 20 min. + 1 omgang

85cc 20 min: + 1 omgang

65cc 15 min. + 1 omgang

Old Boys 15 min. + 1 omgang

#### **13.11.10. Heatafvikling.**

Alle heats kan afvikles med max. 40 deltagende køreere.

Deltagere ifølge tidskvalifikationen

## 6. Supercross og Speedcross

### 13.14. Supercross og Speedcross

For ovennævnte gælder de samme regler som anført for motocross med følgende ændringer:

#### Ad 13.02.1. Selve banelegemet

Banen kan være under 1000 m lang, men skal dog være mindst 400 m.

Områder med vuptier er tilladte, når de opbygges efter følgende retningslinjer:

Min. afstand mellem toppene:	3 meter
Max. afstand mellem toppene:	6 meter
Max. højdeforskel mellem top og bund:	1 meter

#### Ad 13.02.2. Startfeltet

Den retlinede strækning efter startlinjen skal være mindst 50 m lang og bredden af første sving være mindst 3/4 af startfeltets bredde, såfremt den nævnte retlinede strækning er mellem 50 og 100 m.

#### Ad 13.02.5. Ventezone

Tidsbestemt ventezone anvendes normalt ikke.

#### Ad 13.02.6. Reparationsområde

Reparations-/signaleringsområde findes ikke.

#### Ad 13.02.8. Sikkerhedsbestemmelser

Kørere og hjælpere må ikke befinde sig på baneområdet under heatenes afvikling. Kørernes eventuelle besigtigelse af baneområdet kan kun finde sted i eventuelle planlagte pauser mellem heatene.

#### Ad 13.03.1. Opbygning

Mindste heatlængde er 3 omgange. Løbet kan køres efter speedway-princippet med et antal heats, der er ligeberettigede, eller køres efter princippet med indledende heats, mellemheats og finaleheats.

#### Ad 13.03.3. Start

Start med deltagere i mere end én starttrække er ikke tilladt. Er en kører ikke på startlinjen til det fastsatte tidspunkt, udelukkes han af heatet. Under startproceduren anvendes et 15 sek. skilt. Hjælperen har ikke adgang til startområdet.

#### Ad 13.03.4. Køreregler

En kører, der sprænger startsnoren (-snorene) eller passerer startlinjen med begge hjul inden starten, skal udelukkes af heatet.

#### Ad 13.03.6. Resultatberegning

Kørere, der ikke har passeret mållinjen senest 3 min. efter vinderens passage af mål, eller som ikke har påbegyndt sidste omgang, inden vinderen kører i mål, udelukkes af heatet. Vinderen af et heat tildeles 1 point, nr. to 2 point, osv. ikke fuldførende kørere tildeles et antal points svarende til det planlagte antal heatdeltagere + 1. Der kan dog via tillægsreglene indrømmes arrangørerne tilladelse til benyttelse af andet pointsystem.

#### Ad 13.03.8. Lydkontrol

Lydkontrol foretages normalt ikke mellem heatene.

#### Ad 13.08.8. Oprykning til klassetrin A og B

Der tildeles ikke oprykningspoints efter resultater i disse stævner.

#### Ad 13.03.17 Præmiering

I henhold til 13.03.17 til og med 13.03.17.

## 6. Minicross

### 13.15. Minicross.

Følgende særlige bestemmelser er gældende for minicross, som dækker maskinklasserne 65cc og 85cc

#### 13.15.1. Maskinklasse 65cc. 8 til 12 år

Motorstørrelse: Max. 65cc. vandkølet.  
Max. 80cc. micro.  
Max. 115cc 4-takt.

Hjulstørrelse: Forhjul max. 16" for 4-takt og max 14" for 65cc og 80cc micro  
Baghjul max. 14" for 4-takt og max 12" for 65cc og 80cc micro

Deltagere: Fra og med det kalenderår, vedkommende fylder 8 år, og må deltage i klassen, til og med det kalenderår, vedkommende fylder 12 år.

#### 13.15.2. Maskinklasse 85cc 10 til 15 år, Licensklasse C, B og A

Motorstørrelse: Min. 66cc.  
Max. 85cc.  
Max. 150cc 4-takt

Deltagere: Fra og med det kalenderår, vedkommende fylder 10 år, og må deltage i klassen til og med det kalenderår, vedkommende fylder 15 år.

#### 13.15.3 Udgået se 13.15.2

#### 13.15.4. Køerlicens.

Kørerne skal være i besiddelse af licens, som erhverves i henhold til reglementets afsnit 13.08.

#### 13.15.5. Træning.

Træning skal foregå klassevis. Det kan dog tillades, at jævnbyrdige klasser træner sammen, når deltagerantallet er lavt. Minicrosskørere må ikke træne samtidigt med kørere, som anvender maskiner over 85cc 2-takt og 150cc 4-takt.

#### 13.15.6. Klasesammenlægning.

Minicrossklasserne kan starte i samme heat/afdeling, hvis det samlede deltagerantal ikke overskrider det antal kørere, banen er godkendt til. Resultatberegning foretages separat for hver maskinklasse, såfremt de enkelte klassers deltagerantal berettiger dette.

#### 13.15.7. Oprykning fra klassetrin B til A minicross.

De femten bedst placerede kørere i det endelige DM resultat i klassen B 85 er direkte kvalificeret til oprykning

De fem bedst placerede kørere i det endelige SM, JM/FM resultat i klasserne B 85 er direkte kvalificeret til oprykning.

**De fem bedst placerede kørere i det endelige DM resultat i klassen 65 kan rykke til B 85 hvis min. alder er opnået**

En kører, der har kvalificeret sig til oprykning kan - efter eget ønske - enten straks sende sit licens ind til DMU til ændring - eller fortsætte året ud i klassetrin B.

## 6. Minicross

### 13.15.8. Oprykning fra klassetrin C til B minicross.

For oprykning til B se reglementets afsnit 13.08.8.1

### 13.15.9. Nedrykning fra klassetrin B minicross

For nedrykning fra klassetrin B til C – se reglementets afsnit 13.08.8.3

### 13.15.10. Overgang til større maskinklasse (Maxi).

Ved en kørsers overgang, fra minicross klassetrin C eller B, flyttes vedkommende til Maxi C.

Dog flyttes de 5 bedst placerede kørsere ved DM og 3 bedste i landsdelsmesterskaberne til Maxi B

Ved en kørsers overgang fra minicross klassetrin A, flyttes vedkommende til Maxi B.

## 6. Old Boys

### 13.16. Old Boys, 33-39, 40-49 og 50+

Maskinklasse frit valg: **MX1**, **MX2** og **MX3**

Deltagere 33            Enhver kører, som er i besiddelse af gyldigt DMU-licens, klassetrin OB.  
**Laveste alder: Det kalenderår vedkommende fylder 33 år. til og med det kalenderår 39 år opnås.**

Deltagere 40:            Enhver kører, som er i besiddelse af gyldigt DMU-licens, klassetrin OB.  
**Laveste alder: Det kalenderår vedkommende fylder 40 år. til og med det kalenderår 49 år opnås.**

Deltagere 50+:            Enhver kører, som er i besiddelse af gyldigt DMU-licens, klassetrin OB.  
Laveste alder: Det kalenderår vedkommende fylder 50 år

#### 13.16.1.7. Heat-afvikling.

Alle heats kan afvikles med max. 40 deltagende kørere.

## 6. Microcross

### 13.17. Microcross.

Følgende bestemmelser er gældende for microcross.

#### 13.17.1. Deltagere

Laveste alder: Det kalenderår, vedkommende fylder 3 år.

**Højeste alder: Det kalenderår, vedkommende fylder 11 år.**

##### 13.17.1.1 Kørerlicens.

Alle deltagere skal være medlem af en DMU-klub, og være i besiddelse af gyldigt DMU-kørerlicens.

Enhver deltager skal, af egen drift, forevise sit kørerlicens ved enhver træning, og ved ethvert stævne.

#### 13.17.2. Klasseinddeling.

Kørerne kan deltage i klassen til og med det kalenderår max. alderen opnås.

**50cc Begynder: Alder: 3 - 6 år.  
Kører kan deltage max. 2 år i klassen og med oprykning point til C50.  
Støttehjul og sidevogne er tilladt.**

**50cc:** Alder: 4 – 8 år  
C 50cc  
B 50cc

**80cc:** Alder: 5 - 11 år  
C 80cc  
B 80cc

##### 13.17.2.1 Oprykningsregler fra klassetrin C til klassetrin B og fra Begynder til klassetrin C

**Der skal erhverves mindst 10 oprykning point indenfor ét kalenderår, eller mindst 15 oprykning point indenfor to kalenderår.**

Oprykning point tildes pr. stævnedag (dagens samlede resultat), som følger:

Over 20 deltagere	6-5-4-3-2-1 oprykning point
ved 10-19 deltagere	5-4-3-2-1 oprykning point
ved 8-9 deltagere	4-3-2-1 oprykning point
ved 6-7 deltagere	3-2-1 oprykning point
ved 4-5 deltagere	2-1 oprykning point
ved 2-3 deltagere	1 oprykning point

Alle åbne stævner er pointgivende.

Når de krævede oprykning point er nået, skal oprykning til klassetrin B ske - der kan ikke køres året ud i klassetrin C.

Pointgivningen styres centralt af DMU, og det vil automatisk blive meddelt køreren, når oprykning skal ske.

Kørere der søger licens til minicross indplaceres uanset klasse - i C mini

**Dog kan de 5 bedst placerede kørere ved DM og 3 bedste ved landsdelsmesterskaberne rykke til den større maskinklasses klassetrin B.(hvis min. alder er opfyldt)**

Vær opmærksom på, at der skal foreligge en bestået baneprove inden man kan starte på stor bane.

## 6. Microcross

### 13.17.3. Motorcyklen.

Motorcyklerne som anvendes skal overholde følgende kriterier:

Motorcyklerne inddeles i følgende maskinklasser:

50cc	Max. 50cc Max 70cc 4-takt må deltage i klassen Max. hjulstørrelse 12/10"
80cc	Max.80cc Max. 115cc 4-takt må deltage i klassen  Max. hjulstørrelse 14/12" for 80cc Max. hjulstørrelse 16/14" for 4-takt

#### Bestemmelser gældende for alle klasser:

**Støtteben** må ikke forefindes på motorcyklen, når den anvendes til træning og løb.

Udblæsningssystemet skal være forsvarligt fastgjort. Systemet skal vende munden bagud og skal afsluttes med kort rørstykke (max. 5mm), er rørstykket længere skal det afsluttes med en kant på min. 5mm.

Lyddæmperen må ikke nå længere bagud end til bagdækkets yderste kant.

Styrets greb må ikke nå ud forbi styrets ender, og skal være forsynede med kugleformede ender.

Tværstiver/bespændingsplade på styr skal være forsynet med en velpolstret pude.

Alle kædehjul skal være effektivt afskærmede så man ikke kan få fingeren i transmissions delene.

#### Lydniveau, sanktioner og ansvarsfordeling

Af hensyn til miljøkrav vedrørende lydudgivelse, skal enhver motorcykel, som anvendes på en godkendt bane, overholde de i Alment Reglement angivne lydgrænser inkl. toleranceværdier.

#### Målinger

Der kan gennemføres lydmålinger ved :

- ..Træninger
- Løbsarrangementer

#### Alle tiltag omkring Lydmålinger ifølge Alment Reglement

##### 13.17.3.1 Startnumre.

Fast Startnummer tildeles centralt af **SK** motocross og offentliggøres på hjemmesiden

Kørernes nummerplader skal under hele stævnet inkl. træningerne være forsynet med det tildelte kørenummer.

## 6. Microcross

### 13.17.4. Nummerplader.

Følgende nummerplade- og tal farver skal anvendes:

50cc begynder	sort bund, hvide tal
50cc Klasseserier B og C	hvid bund, sorte tal
80cc Klasseserier B og C	gul bund, sorte tal

### 13.17.5. Udstyr.

Følgende udstyr er påkrævet for alle deltagere:

Pilot eller integral hjelm. (Korrekt fastspændt)

Hjelme skal opfylde kravene jf. 13.06.2. Se bilag 5.

Motorbriller eller visir af klart splintfrit materiale (skal min. bæres på startstrækningen)

Tandbeskytter, ved brug af pilothjelm.

Tandbeskytteren kan være en egentlig mundbeskytter, brillemaske, eller en bøjle påknappet hjelmen.

Skulderbeskytteren er en vestlignende genstand, der dækker såvel en del af brystet som af ryggen.

Skulderbeskytteren skal være fremstillet af splintfrit materiale. Må bæres både under og uden på køretrøjen.

Handsker, af stød- og rivefast materiale.

Albuebeskyttere.

Knæbeskyttere.

Knælange støvler af læder eller kunststof. (ikke gummistøvler)

Bukser af kraftigt stof. Bukserne skal have god pasform, og skal være så lange, at der under brugen ikke opstår mellemrum mellem støvler og bukser.

Tætsluttende trøje med lange ærmer. Hætte er ikke tilladt.

Beklædningsgenstande, som er i direkte berøring med huden, må ikke være fremstillet af brand- eller smeltefarlige stoffer.

Rygbeskytter / Nyrebælte.

Halskrave

### 13.17.6. Banen.

Banen skal være anlagt med en tydelig afmærkning, hele vejen rundt. Evt. med

Splintfri plastpæle i en højde på max 20 cm.

Hvor der er risiko for at køre udenfor banen og komme over i et andet spor

opsættes en dækvold/hegn. Dækvold/hegn er kun tilladt 0,5 meter fra banens spor.

Køres på afkortet stor bane skal dette kunne læses i forkortede tillægsregler.

Banelængde min 350m, max 800m.

Banebredde min. 4 m

Hop ikke for stejle op og nedkørsler.

Langsider Max. 50 m. og skal afsluttes med min. 45 graders sving

Langsiderne må ikke afsluttes med hop.

Områder med waves er tilladt

Plateauhopp er tilladt når de afsluttes med bløde nedkørsler.

Dobbelthop er tilladt såfremt de overholder flg.: min. afstand mellem toppene 4 m

max. højde mellem top og bund 1,0 m

#### Starten:

Startstrækning min. 20 m - max. 50m efterfulgt af blødt sving med god bredde.

Startfeltets bredde skal min. være 2 m + 1 m pr. startende solocykel.

Startbom (enkeltbomme) skal anvendes til løb og skal falde ind mod kørerne.

Der skal være plads til 12 startende (= min. 14m)

Startbommens højde skal max. være 0,3 m og endvidere have en blokering der hindrer at bommen kan

rejses til mere end 80° ved påkørsel. **12 stedet på banen markeres med nummererede pæle fra 1 til 12 at her placeres en opsamler. Opsamlingspunkterne modsvarer den placering køreren er kvalet ind på. I ventezonen placeres 12 nummererede veste fra 1 til 12 som opsamlere skal benytte. Det er ikke tilladt for andre end opsamlere i det pågældende heat at bære official veste. Hver kører kan medbringe en opsamler til dennes heat under forudsætning af at denne opfører som en uvildig del af official teamet og bliver ved sin post.**

Et reparationsområde, hvor reparation, brilleskift mv. skal ske, placeres på passende sted langs banesporet. Tegngivning til kørerne skal ligeledes ske her. Højrøstede personer med unødigt og overdreven støjende adfærd kan bortvises fra baneområdet.  
Alle baner skal synes, og godkendes. Banegodkendelsesattest skal udarbejdes på alle baner. Se i øvrigt 13.02.9.

## 6. Microcross

### 13.17.7. Løbsafvikling.

Løbstilladelse skal udarbejdes for hvert enkelt stævne, og skal godkendes af sportsdivisionen.

På løbsdagen skal der afvikles 1 trænings og 1 tidskval, af mindst 10 minutters varighed, pr. deltagende klasse.

*Antal startende:*

Max. antal deltagere i et heat = max. antal iht. banegodkendelsen. = 12.

Hvis der i en klasse er anmeldt flere end det i banegodkendelsen antal tilladte startende, opdeles kørerne i et passende antal trænings/tidskval.

Ud fra max. antal tilladt startende if. banegodkendelsen fordeles kørerne derefter i gruppe A-B-C osv., som derefter kører tidskval.

#### Tidskval:

De tilstedeværende kørere opdeles i det nødvendige antal tidskval.

Første fremmødte kørere i tidskval A

Anden fremmødte kørere i tidskval B

Tredje fremmødte kørere i tidskval A

Fjerde fremmødte kørere i tidskval B osv.

#### Nødvendigt antal tidskval, i forhold til deltagerantal:

(Eksempel hvor banen er godkendt til 12 startende).

Op til 12 deltagere i klassen køres én tidskval

Ved deltagerantal, fra og med 13, til og med 24, køres der tidskval A og B

Fra hver tidskval A og B kvalificerer de 6 bedste sig direkte til A-finalen.

Placering nr. 7 til 12 kvalificerer sig til B-finalen.

Kører som i første tidskval ikke kommer i mål, bliver placeret sidst i B-finalen.

Ved deltagerantal, fra og med 25, til og med 36, køres der indledende heats A, B og C.

Fra hver af tidskval A, B og C kvalificerer nr. 1, 2, 3 og 4 sig til A-finalen.

Fra hver af tidskval A, B og C kvalificerer nr. 5, 6, 7 og 8 sig til B-finalen.

Fra hver af tidskval A, B og C kvalificerer nr. 9, 10, 11 og 12 sig til C-finalen.

Kører som i første tidskval ikke kommer i mål, bliver placeret sidst i C-finalen.

#### Køretid:

Heatlængde: 10 min + 1omg.

Der må ikke være andre end det nødvendige antal officials og banehjælpere på banen under træning og løb, og disse skal bære korrekt DMU officialskilt, eller klubbens officialvest.

Det er stævneledelsens pligt at standse træningen eller løbet, såfremt personer der ikke er udpeget af den arrangerende klub som hjælper opholder sig på banen.

Kørere, hvis pårørende eller hjælpere er årsag til at et heat standses, udelukkes fra omstart i det pågældende heat.

I startfeltet skal arrangerende klub have tilstrækkeligt med hjælpere, der kan sikre at alle startende bliver placeret korrekt ved startbommen.

Det er tilladt kørere der har behov herfor at benytte startklods.

Når starteren hæver det grønne flag skal alle hjælpere straks forlade området. Herefter fortsættes startproceduren.

#### 13.17.7.1. Løbsserier

Klubber kan på eget initiativ afholde løbsserier, hvor der over flere stævner foregår en samlet resultatsberegning.

Der skal til alle sådanne stævner være åbent for alle klasser. Stævnearrangørerne kan forud for første stævne - og forudsat at dette fremgår af løbets løbstilladelse - fastsætte min. deltagerantal for at klasser åbnes i løbsserien.

## 6. Microcross

Såfremt der ved et enkelt stævne er deltagere til en i serien ikke åbnet klasse, skal denne afvikles som alm. pokalløb.

I turneringer opgøres den enkelte kørers endelige resultat, ved at sammenlægge hans pointtal for alle resultater. Højeste pointssum giver vinderen. I tilfælde af pointslighed er antallet af 1.pladser, dernæst 2. pladser, osv., udslaggivende. I tilfælde af fortsat pointslighed er sidstkørte afdeling, hvor mindst én af de pågældende kørere har deltaget, udslaggivende.

### 13.17.7.2 Teknisk kontrol

Der skal ved træning/løb gennemføres stikprøvekontrol af deltagernes udstyr/maskiner.

Ved træning er træningslederen ansvarlig for at deltagernes udstyr/maskiner er i orden.

Ved løb skal deltagernes udstyr løbende kontrolleres (f.eks. i ventezonen).

Evt. protester, der medfører teknisk kontrol af maskinen, skal være stævnelederen i hænde inden 15 min. efter heatet er slut

### 13.17.7.3 Resultatberegning

Ved resultatberegningen medregnes alle kørere som har passeret mål senest 3 min. efter den vindende kører.

Har fuldført mindst 50% af omgangene i forhold til den vindende kører og er kommet i mål ved egen hjælp. (ingen % regel for begynderklassen)

Ved alle løbsserier anvendes pointsystemet:

25 22 20 18 16 15 14 13 12 11 10 9 8 7 6 5 4 3 2 1

Finalegruppe B pointgives efter sidst gennemførte kører i A finalen.

### 13.17.7.3 Protest

Se alment reglement 01.172. *Følgende er uddrag heraf:*

Protestgebyret skal erlægges kontant (tilbagebetales hvis protesten godkendes).

Såfremt protest indgives mod en anden deltagers maskine vil den tabene part være betalingspligtig i relation til de forbundne omkostninger (transport og måling) beløb (der fuldt ud skal deponeres kontant) if. alment reglement.

### 13.17.8. Præmiering.

For dagens resultat præmieres nr. 1, 2, 3 i hver maskinklasse, der skal gives en erindringsgave til resten

### 13.17.9. Ansvar.

Den arrangerende klub er ansvarlig for arrangementets gennemførelse. Stævnelederen skal være i besiddelse af mindst DS-officialslicens.

### 13.17.10. Officials.

Ved træninger og konkurrencer skal anvendes officials efter samme retningslinjer, som for alle øvrige DMU-arrangementer.

Der skal af arrangøren endvidere ud over nødvendige flagofficials også udpeges minimum samme antal banehjælpere som flagofficials, som assisterer på banen.

Der må modtages hjælp på banen til at starte og rejse sin motorcykel op. Den må ikke skubbes af hjælpere eller andre, kun af køreren selv.

Der skal afholdes instruktion for officials og banehjælpere inden træningen påbegyndes.

## 6. Microcross

### 13.18. Landsdelsmesterskab JM/FM, SM

Der konkurreres om landsdelsmesterskaberne SM og FM/JM i de efterfølgende beskrevne klasser i Microcross.

#### Aflysning af landsdelsmesterskabsafdelinger

Evt. aflysning af et landsdelsmesterskabsstævne, foretages af **SK/Sportsudvalg** såfremt flytning til anden bane ikke er mulig. Der tages herefter stilling til om stævnet skal bortfalde eller køres på et andet tidspunkt.

Hvis aflysningen foretages af dommeren på dagen, udskrives der ikke nyt stævne.

#### 13.18.1. Deltagende køreere.

Landsdelsmesterskabet SM er åbent for køreere, som er i besiddelse af licens, udstedt af en sjællandsk eller bornholmsk klub.

Landsdelsmesterskabet JM/FM er åbent for køreere, som er i besiddelse af licens, udstedt af en jysk klub, eller af en fynsk klub.

#### 13.18.2. Deltagende klasser.

Microcross B 50cc og B 80cc

Såfremt det konstateres, at en deltagers maskine ikke overholder kravene til den tilmeldte klasse, kan Dommeren idømme den pågældende kører en bøde på mim. kr. 500,-, samt udelukke kørereren for resten af stævnet.

#### 13.18.3. Antal afdelinger.

Landsdelsmesterskaberne afvikles over 4 afdelinger, - alle heatresultater er tællende til den samlede placering. Løbene tildeles klubber efter ansøgning i henhold til almindelig løbsansøgningsprocedure. Hver afdeling består af 2 heats pr maskinklasse, .

En landsdelsmesterskabsklasse åbnes kun, såfremt der ved første landsdelsmesterskabsstævne er mindst 5 deltagere. Hvis der er færre deltagere end 5 afvikles et pokalløb for disse køreere.

#### 13.18.4. Startgebyr.

Iflg paragraf 13.10.1.6 side 47.

#### 13.18.6. Træning og tidskval.

Ifølge 13.17.7

#### 13.18.7. Køretid:

Alle heats: 10 minutter + 1 omgang.

#### 13.18.10. Heatafvikling.

Alle heats afvikles med det antal køreere som den pågældende bane er godkendt til.

#### 13.18.15. Landsdelsmesterskabspoints.

Se 13.17.7.3

#### 13.18.16. Beregning af endeligt landsdelsmesterskabsresultat.

I hver klasse opgøres den enkelte kørerens endelige resultat, ved at sammenlægge kørerens pointtal for alle heat. Højeste pointssum giver vinderen. I tilfælde af pointlighed er antallet af 1.pladser, dernæst 2. pladser, osv., udslaggivende. I tilfælde af fortsat pointlighed er sidstkørte afdeling, hvor mindst én af de pågældende køreere har deltaget, udslaggivende.

#### 13.18.17. Præmier

For dagens resultat præmieres nr. 1, 2, 3 i hver maskinklasse, men der skal gives en erindringsgave til resten.

For årets resultat uddeles medaljer udsat af DMU til nr. 1, 2 og 3.

## 6. Microcross

### 13.19 DM Micro

DM Micro afvikles som en landsdækkende løbsserier over 5 afdelinger fordelt med to (3) øst og tre (2) vest for Lillebælt.

Der afvikles DM for følgende microcross klasser:

B 50cc  
B 80cc

En mesterskabsklasse åbnes kun, såfremt der ved første mesterskabsstævne er mindst 5 solodeltagere. Ved DM Micro stævner dispenseres der fra den i reglementets nævnte begrænsning af konkurrencetid på 6 timer.

Ved DM Micro skal den kører der er placeret på 1 pladsen have baggrundsfarve på front nummerpladen som følger:

B50 og B80 front nummerplade = Rød bund, hvide tal

#### 13.19.1 Antal heats.

For de enkelte klasser afvikles 2 heats pr. løbsdag.

#### 13.19.2 Startgebyr.

Ifølge paragraf 13.10.1.6 side 47.

#### 13.19.4 Løbsafvikling

I henhold til reglerne for landsdelsmesterskaber (13.18.6 – 13.18.14)

#### 13.19.5 DM Micro points.

Se 13.17.7.3

#### 13.19.6 Beregning af endeligt DM Micro resultat.

I hver klasse opgøres den enkelte kørers endelige resultat, ved at sammenlægge hans pointtal for alle resultater. Højeste pointssum giver vinderen. I tilfælde af pointslighed er antallet af 1. pladser, dernæst 2. pladser, osv., udslaggivende. I tilfælde af fortsat pointslighed er sidstkørte afdeling, hvor mindst én af de pågældende kørere har deltaget, udslaggivende.

#### 13.19.7 Præmier

For dagens resultat præmieres nr. 1, 2, 3 i hver maskinklasse, der skal gives en erindringsgave til resten

For årets resultat uddeles medaljer udsat af DMU til nr. 1, 2 og 3.

Der afholdes DM Klubhold Micro (se reglementet 13.10.7.3)

Det tilstræbes at dette afvikles landsdelene imellem på skift.

## 6. Classic Cross

### 13.30 International- OG nationale regler for Classic Cross

#### Klasse A Pre. 60 - fremstillet (i handelen) før 31.12.1960

**A:0 500cc.** Helt original, ingen baghjulsaffjedring eller plungertype.

**A:1 500cc.** 4- takt - helt original. Dog må bagstøddæmper udskiftes med dæmper hvis totallængde, fjedringskonstruktion og udseende er tidstypisk. Cyklen skal fremstå som en silhuet af den originale fabrikscykel.

**A:2 500cc. +** 4- takt - modificeret, tidstypisk original. Der må anvendes tids typiske dele, eks. anden forgaffel m.m. Cyklen skal i hovedtræk fremstå som en tidstypisk silhuet af de cykler der har kørt.

**A:3 125cc. +** 2- takt.  
Ajs, Matchless, BSA GS, Horex og Norton 1960/64 med original forgaffel er ok.

#### Klasse B Pre. 65 - fremstillet (i handelen) før 31.12.1965

**Til B- klassen** Ved nybyggede cykler skal der benyttes motor/motordetaljer der er tidstypisk. Motoren må ikke selvkonstrueres i en sådan grad, at den tager synlig forandring og bliver til en anden motor der ikke er tidstypisk. Stellet og motoren skal være en tidstypisk konstruktionssilhuet af de cykler der har kørt.

Forgaffelben Ø 35 mm. - 36 mm. - tidstypisk.

**B:1 250cc.** 2- takt.

**B:2 250cc.** 4- takt.

**B:3 500cc.** 4- takt.

**B:3A 500cc. +** 4- takt.

Metisse MK3 + 3 A med Triumph blokmotor ok. HVA med boltet bagramme -67 ok. CZ dobbeltport med kobling på krumtap 250cc. - 67 ok.

Stel og motor skal være en tidstypisk konstruktionssilhuet af de cykler der har kørt.

#### Klasse C Pre. 70 - fremstillet (i handelen) før 31.12.1970

**C:1 250cc.** 2- takt.

**C:2 251 cc. +** 2- takt.

**C:3 251 cc. +** 4- takt.

HVA ægmotor ok. - Victor B44 ok. - Metisse MK4 ok.

Stel og motor skal være en tidstypisk konstruktionssilhuet af de cykler der har kørt.

#### Klasse D Pre. 74 - fremstillet (i handelen) før 31.12.1974

Maico i original udførelse (affjedring) ok. Reed. valv. Godkendes til de cykler der har det originalt monteret. Stel og motor skal være en tidstypisk konstruktionssilhuet af de cykler der har kørt.

**D:1A 125cc.** 2- takt.

**D:1 250cc.** 2- takt.

**D:2 251 cc. +** 2- takt.

**D:3 251 cc. +** 4- takt.

Nye HVA motorer ok. - BSA B50 MX ok.

## 6. Classic Cross

### Klasse E - luftkølede med baggaffjedring uden link (langgaffjedret)

<b>E:1</b>	<b>250cc.</b>	2- takt.
<b>E:2</b>	<b>251 cc. +</b>	2- takt.
<b>E:3</b>	<b>251 cc. +</b>	4- takt.

### Klasse SC - sidevogn

<b>SC:1</b>	- 1970
<b>SC:2</b>	1971 - 1974
<b>SC:3</b>	1975

Dobbelte støddæmpere og luftkølet.

**Generelt:** Klasse B og C ingen Reed valve klasse C-D kun hvis cyklerne har det fra original).

Ingen HVA ægmotor med Reed valve.

Hvis en cykel ikke kan godkendes af teknisk kontrol i den klasse den er tilmeldt i, rykker den en klasse frem. Ved årgangstvivil skal der fra ejers side fremskaffes bevismateriale fra fabrikken eller importøren. Der udstedes maskinkort som følger cyklen.

**40- års reglen** Kørere der er under 39 år den 1.1. i konkurrenceåret, deltager i separat præmieret klasse/klasser.

### **Nummerplader:**

<b>Pre. 60 klasse A</b>	Hvid baggrund med sorte tal.
<b>Andre 500cc.</b>	Gul baggrund med sorte tal.
<b>250cc.</b>	Hvid baggrund med sorte tal.
<b>125cc.</b>	Sort baggrund med hvide tal.
<b>Sidevogn</b>	Gul baggrund med sorte tal.

### **Klasse A- SC**

#### **Affjedring - Gælder klasse A - B - C - D.**

Foraffjedring	Max	180 mm.
Baggaffjedring	Max	100 mm.

Ingen støddæmpere med udvendig gasbeholder i A, B, C, D, SC:1 og SC:2.

Ingen replikacykler i klasse A.

Ingen plastic på klasse A- cykler.

Forgaffel fra rette tidsperiode i alle klasser.

Folde- fodhvilere.

Brændstof = Kun handelsbenzin.

Ingen moderne karburatorer i klasse A og B (type Mikuni, Kehin).

Karburatorer med rundt spjæld i alle klasser.

Max. 650cc. for solocykler.

Klasse A, B, og C - Max. 4 gear.

Lyddæmper skal være monteret og skal samtidig kunne opfylde DMU's krav om lyddæmpning.

## 6. Classic Cross

### 13.31 DM Classic Cross

Maskinklasser: - Max. 650cc. - 40+, 50+, 60+.

Deltagere:

Enhver kører, som er i besiddelse af gyldigt Gruppe I licens A, B, C, eller Classic, og opfylder følgende betingelser:

I klasserne 40+, 50+ og 60+ skal kørerne opfylde alderskriteriet i kalenderåret.

#### 13.31.2 Startnumre.

Køreren kører med sit medlemsnummer fra Dansk Classic Cross.

Kørernes nummerplader skal under hele stævnet inkl. træningerne være forsynet med det korrekte nummer.

#### 13.31.3 Træning + heatrækkefølge.

Kørerne skal, på løbsdagen, have mulighed for at træne 20 minutter. Der skal være mulighed for at prøvestarte på startstrækningen (med start lige foran startbommen) i de sidste 5 minutter af denne frie træning. Der må ikke gennemføres fællesstart.

Ved DM-stævner, hvor der deltager sidevogne, skal der gives DM-deltagerne i solo mulighed for at gennemføre en træningsomgang forud for starten, såfremt det foregående heat har været et sidevognsheat.

#### 13.31.4 Antal stævner/afdelinger.

Der afvikles 1 stævne med 2 afdelinger (heat) pr. maskinklasse.

#### 13.31.5 Heatlængde.

40+, 50+, 60+ 15 min. + 1 omg.

#### 13.31.6 Tidsinterval.

Tidsinterval, mellem heat skal være mindst 90 minutter.

#### 13.31.7 Heat-afvikling.

Alle DM-heats kan afvikles med max. 40 deltagende kørere.

#### 13.31.8 DM-points.

I DM-afdelingerne for den enkelte maskinklasse honoreres placeringerne efter skalaen:

25 22 20 18 16 15 14 13 12 11 10 9 8 7 6 5 4 3 2 1 points.

#### 13.31.9 Beregning af endeligt DM-resultat.

I hver klasse opgøres den enkelte kørers endelige DM-resultat, ved at sammenlægge hans pointtal for tre afdelinger. Højeste pointssum giver vinderen. I tilfælde af pointslighed er antallet af 1.-pladser, dernæst 2.-pladser, osv., udslaggivende. I tilfælde af fortsat pointslighed er sidstkørte afdeling, hvor mindst én af de pågældende kørere har deltaget, udslaggivende.

#### 13.31.10 Præmiering

Nr. 1, 2, 3 i hver maskinklasse præmieres.

## 6. Hastighedstrial

### 17. Hastighedstrial

#### 17.01. Definition

Hastighedstrial (H-trial) er hastighedsløb med enkeltstart.

H-trial køres i uregelmæssigt terræn, der ikke permanent anvendes til motorsport.

#### 17.02. Løbs strækningen

Løbs strækningen består af en eller flere etaper (sløjfer, rundstrækninger), som hver for sig af hver deltager gennemkøres en eller flere gange. Den samlede etapelængde og antallet af gennemkørsler skal være afpasset således, at løbets længde i alt bliver mindst 10 km. Ved etapeudformningen skal der bl.a. tages hensyn til, hvilke køretøjsarter, der deltager i stævnet. Etaperne skal, hvor de ikke følger en almindelig anvendt markvej eller lignende, afmærkes med let synlige hvide og blå flag samt pile, der skal anbringes med en sådan indbyrdes afstand, at fejlkørsler må anses for udelukket. De blå flag skal stå i højre side på etaperne og de hvide i venstre. Ved snedækkede arealer kan der anvendes en anden farve i stedet for den hvide, blot ikke rød eller gul. Ved retningsændringer eller forhindringer, der må anses for at være farlige for kørerne, skal der anbringes gule flag. Etapernes start og mål skal være tydeligt afmærket.

Den samlede løbsstrækning skal godkendes af dommeren inden løbets start.

#### 17.03. Løbet

Ved hver etapegennemkørsel sker starten med tidsintervaller mellem kørerne på mindst 30 sek.

(sidevogne 2 minutter). Startrækkefølgen fastsættes af arrangøren og skal fremgå af tillægsreglerne.

Starten foregår med motorcyklens forhjul stående på startlinjen og med gående motor.

Ansvar for gennemkørsel af etaperne ad den rigtige rute påhviler alene køreren selv.

En kører, som bliver overhalet, skal give plads for den overhalende.

Der skal i løbstilladelsen være fastsat en maksimumstid for ophold på etaperne. På etaperne må kørerne alene modtage assistance fra de af arrangøren udsatte hjælpere eller fra andre kørere.

Assistancen må ikke finde sted på en måde, som af dommeren kan skønnes at være arrangeret eller aftalt. Mållinjen regnes at være passeret, når forreste punkt af forhjulet er forbi. Alle etaper skal af hver deltager gennemkøres på samme motorcykel.

Det er inden løbets start forbudt kørerne at træne på etaperne.

På hver etapegennemkørsel tildeles i de enkelte deltagende klasser køreren med korteste passagetid 1 point, køreren med næstkorteste tid 2 point osv. Kørere, der ikke gennemfører en etape, dvs. ikke passerer målet, tildeles for denne et pointtal svarende til antallet af deltagende i klassen + 5.

(For definition af "deltagende" se afsnit 13.07). Laveste samlede pointtal gives vinderen, næstlaveste nr. 2 osv.

I tilfælde af pointlighed er laveste sammenlagte køretid afgørende. Tidtagningen finder sted med stopure, eventuelt forsynet med slæbeviser. I tilfælde af, at urene går i stå, eller der af andre grunde sker fejl ved tidtagningen, får den pågældende kører tildelt points for etaperne beregnet efter et gennemsnit af det antal points, han opnår på de øvrige af ham gennemførte etaper. Der skal under løbet være mindst en samaritteruddannet person med forbindskasse og båre til stede.

Desuden skal et dertil egnet køretøj være til rådighed for eventuelt nødvendig borttransport af tilskadekomne.

#### Tilskadekomne kørere

Skadede kørere må ikke deltage i træning eller konkurrence. Kørere, som bærer hårde bandager (gips, plast, glasfiber, aluminium og lign.), må ikke deltage i træning eller konkurrence. Ovennævnte bestemmelser er gældende, selvom en kører kan forevise en læges tilladelse til deltagelse i det pågældende arrangement.

## 6. Hastighedstrial

### 17.04. Motorcyklen

Motorcyklen skal være indrettet som anført under motocross, afsnit 13.04., samt bilag 1.

### 17.05. Påklædning og udstyr

Der gælder tilsvarende regler for kørerens påklædning og udstyr som i motocross, se afsnit 13.06.

### 17.06. Officials

H-trial organiseres og ledes af officials med licenser af kategorierne DS, T og G. Kørslen på hver etape ledes af en etapeleder, der skal være i besiddelse af mindst licens T. Endvidere skal der på hver etape være en tidtager og en listefører til stede, som hver især skal være i besiddelse af mindst G-licens.

### 17.07. Kørerlicens

Alle deltagere i H-trial skal være i besiddelse af kørerlicens af gruppe 1, se herom i afsnit 13.08. Der kan ikke erhverves oprykningspoints i H-trial.

### 17.08. Løbstilladelse

Løbstilladelsen til et H-trial udfærdiges på DMUs obligatoriske blanketter, hvor alle relevante punkter udfyldes.

### 17.09. Anmeldelse

Som reglementets afsnit 13.09.1

#### 17.09.1 Anmeldelsesfrist

Som reglementets afsnit 13.09.2

### 17.10. Præmier

For dagens resultat præmieres nr. 1, 2, 3 i hver maskinklasse.

## 7. Samarbejdsaftaler med andre organisationer

- 21.01 Samarbejdsaftale 85 cc motocross mellem Ungdomsringen (Luks) og Danmarks Motor Union**
- 21.01.1** Der kan deltages i træninger og klubmesterskaber hos hinanden, i klasserne op til 85cc. Der kan ikke deltages i pokal og mesterskabsløb.
- 21.01.2** Luks køreere skal forevise gyldigt forsikringskort med fødselsdato eller den ansvarshavende fra klubben skal fremvise en fælles forsikring til træningslederen. DMU køreere skal forevise gyldigt kørerlicens
- 21.01.3** Motocross køreere fra henholdsvis Luks og DMU skal hver især følge egne regler for cykel og påklædning. Luks og DMU respekterer hinandens regler vedr. lydmålinger. Luks og DMU er hver især forpligtet til at syne egne baner i henhold til gældende reglement for henholdsvis Luks og DMU
- 21.01.4** Opsigelse af aftalen  
Denne aftale gælder, indtil den skriftlig opsiges af en af parterne med 1 måneds varsel
- 21.01.5** Aftalens ikrafttrædelse  
Samarbejdsaftalen træder i kraft den 1. januar 2011.
- 21.02. Samarbejdsaftale for motocross mellem Dansk Moto Cross Union og Danmarks Motor Union**
- 21.02.1. Parter**  
Samarbejdsaftalen er indgået mellem Dansk Moto Cross Union (DMCU) og Danmarks Motor Union (DMU).
- 21.02.2. Omfang**  
Alle motocrosskøreere under DMCU og DMU kan deltage i træninger hos hinanden på klubbernes betingelser.  
DMCU og DMU respekterer hinandens straffe, udelukkelse m.m.
- 21.02.3 Aftalte løbsarrangementer**  
**Solo køreere.**  
Aftalen giver tilladelse til at DMCU køreere med A-licens må deltage i pokalløb i DMU i A-klassen.  
Aftalen giver tilladelse til at Piger og Damer må deltage i amatør DM løb i DMCU. Der kan gives tilladelse til deltagelse ved hinanden til særlige arrangementer som aftales imellem partnerne på skift.

**Quad kørere.**

1. **Quad kørere med gyldigt licens i DMCU kan frit deltage i CUP- og pokalløb for Quad afholdt af DMU klubber på samme vilkår og regler, som gælder for Quad med gyldigt licens i DMU.  
Deltagelse i klasser, hvor der køres om et DM Dansk mesterskab – kræver dog DMU licens.**
2. **Kørere fra DMCU kører altid i C-klassen i DMU.**
3. **Kørere fra DMCU optjener ikke oprykningspoint.**
4. **Tilmelding til løb foregår via DMU online kalender.**
5. **Kørernummer søges og tildes af DMU**
6. **Nummer plader og farver i.h.t. klassen**

**21.02.4 Klubmesterskaber**

Der kan deltages i klubmesterskaber, hvis man er medlem af den arrangerende klub.

**21.02.5. Sikkerhed**

Kørere fra henholdsvis DMCU og DMU skal hver især følge egne regler for cykel og påklædning.

Kørere fra henholdsvis DMCU og DMU skal hver især følge egne regler for lydmålinger og følge samme sanktioner i forbindelse med løb og træninger.

DMCU og DMU er hver især forpligtiget til at syne egne baner i henhold til gældende reglementer for henholdsvis DMCU og DMU.

**21.02.6. Forsikring**

DMCU og DMU sørger selv for forsikring af egne kørere. Ved tilmelding til træninger skal både DMCU kørere og DMU kørere fremvise gyldigt licens med underskrift.

**21.02.7. Opsigelse af aftalen**

Denne aftale gælder, indtil den skriftlig opsiges af en af parterne med 1 måneds varsel.

**21.02.8. Aftalens ikrafttrædelse**

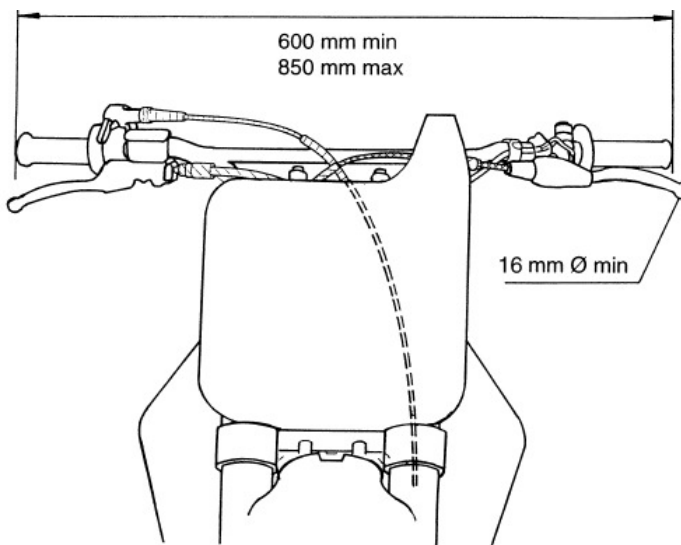
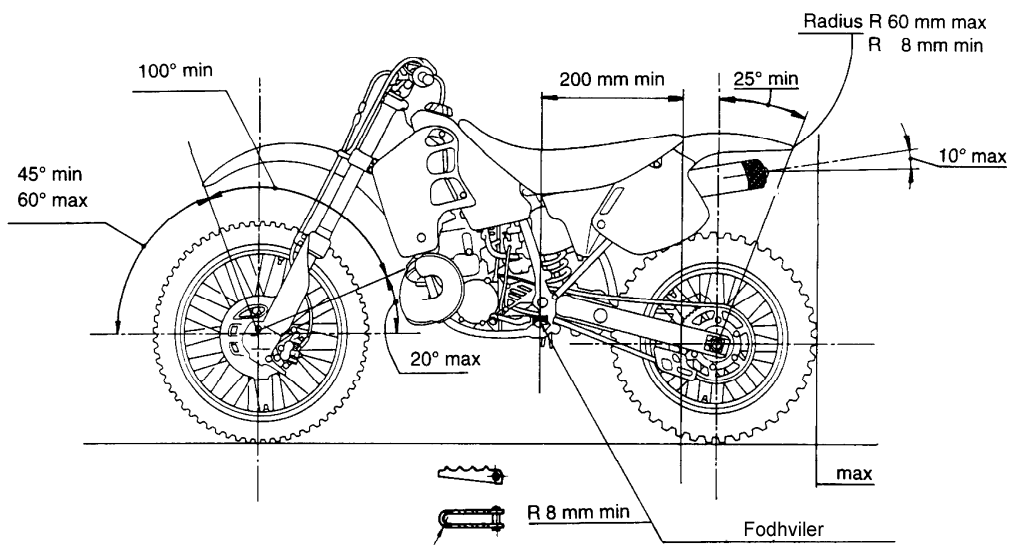
**Samarbejdsaftalen træder i kraft 1. januar 2011.**

**21.02.9. Licensansøgning i DMU**

DMCU kører som ønsker DMU kørerlicens, placeres henholdsvis B- eller C klassen.

## 2. Solomotorcyklen

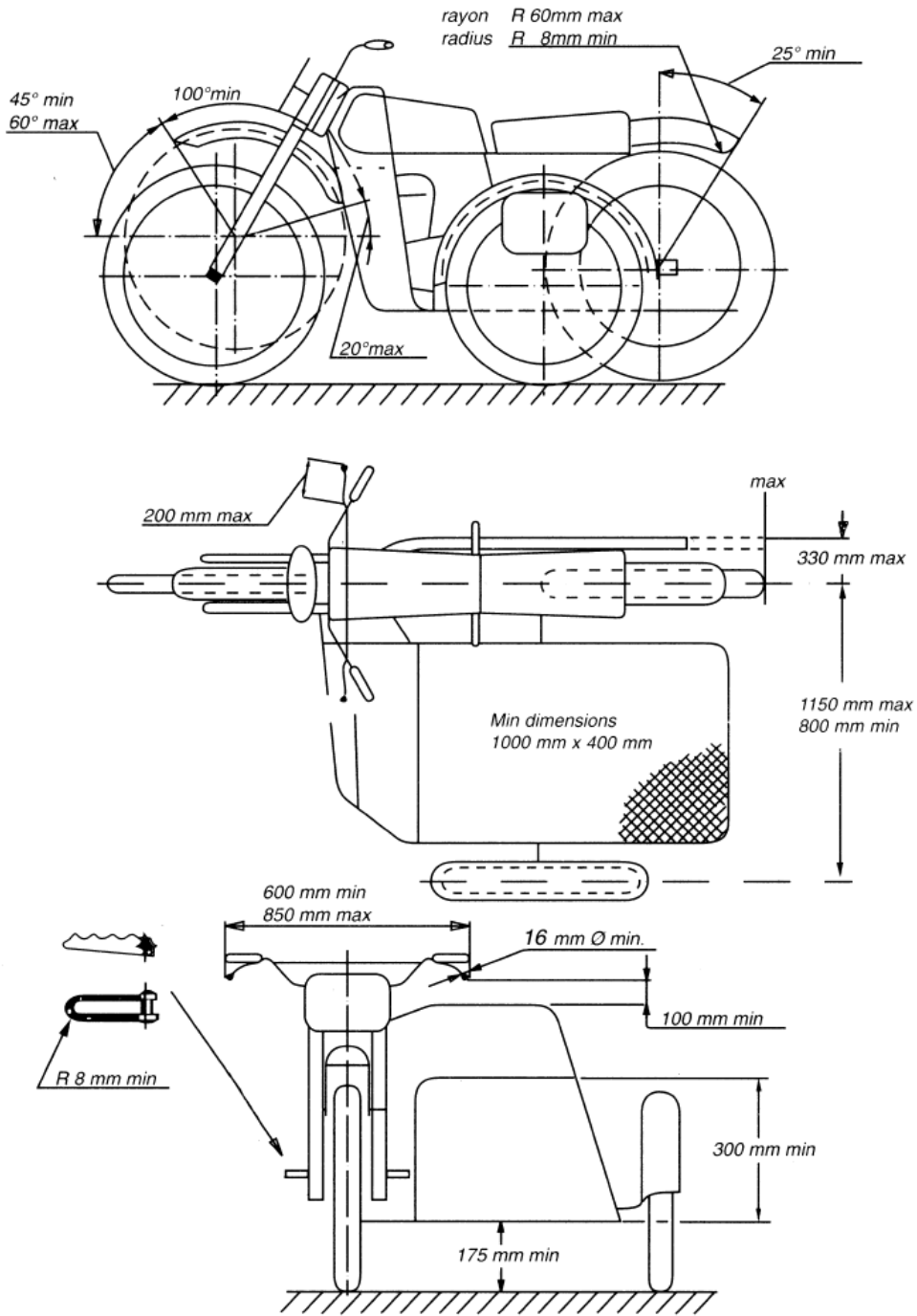
Bilag 1



Solo-motocrossmaskine

## 2. Sidevognsmotorcyklen

Bilag 2

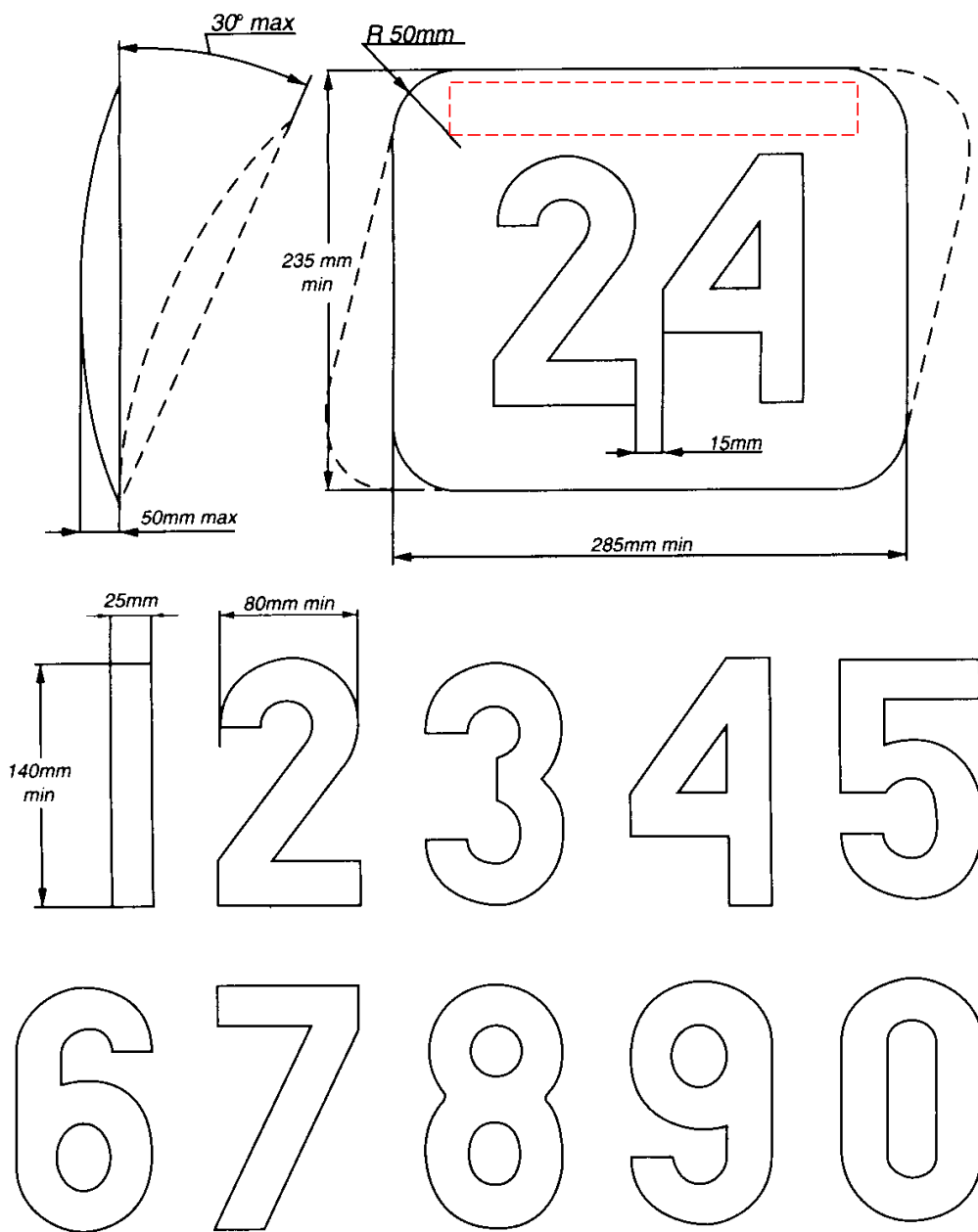


Sidevogns-motocrossmaskine

## 2. Nummerplader

Bilag 3

Der må være en smal stribe med kører- eller sponsornavn over nummeret, ingen skygger eller skrift på tallene, men det er vigtigt, at de er let læselige.

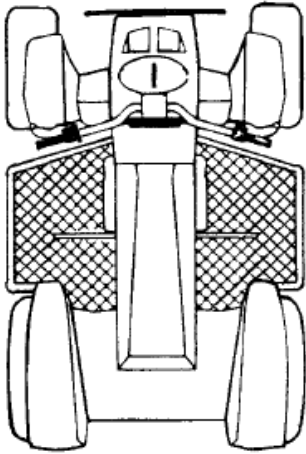
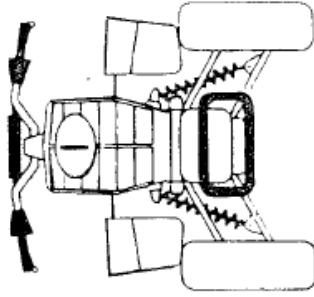


Ovenstående FIMs standard størrelse på tal  
Nummerplader og tal

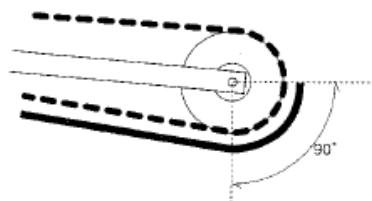
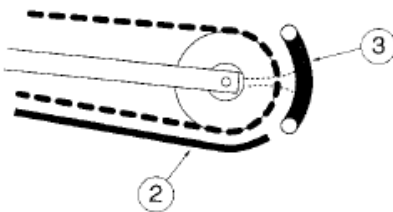
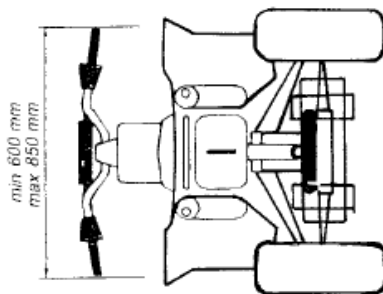
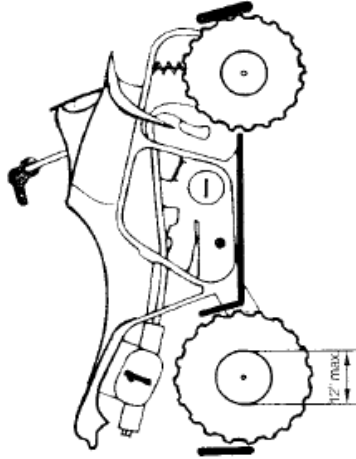
## 2. Quad Racer

Bilag 4

### DIAGRAMME Q QUAD RACER



Max. 1300 mm.



01.2011

81

## Hjelme

## INTERNATIONAL HELMETS STANDARDS

### NORMES INTERNATIONALES DES CASQUES

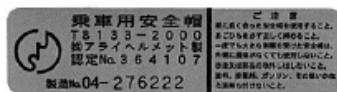
## ECE 22 - 05 'P' (EUROPE)

The ECE mark consists of a circle surrounding the letter E followed by the distinguishing number of the country which has granted approval.



**E1** for Germany, **E2** for France, **E3** for Italy, **E4** for Netherlands, **E5** for Sweden, **E6** for Belgium, **E7** for Hungary, **E8** for Czeck Republic, **E9** for Spain, **E10** for Yugoslavia, **E11** for UK, **E12** for Austria, **E13** for Luxembourg, **E14** for Switzerland, **E15** (- vacant), **E16** for Norway, **E17** for Finland, **E18** for Denmark, **E19** for Roumania, **E20** for Poland, **E21** for Portugal, **E22** for the Russian Federation, **E23** for Greece, **E24** for Ireland, **E25** for Croatia, **E26** for Slovenia, **E27** for Slovakia, **E28** for Blelo Russia, **E29** for Estonia, **E30** (- vacant), **E31** for Bosnia and Herzegovina, **E32** for Letonie, **E34** for Bulgaria, **E37** for Turkey, **E40** for Macedonia, **E43** for Japan, **E44** (- vacant), **E45** for Australia, **E46** for Ukraine, **E47** for South Africa, **E48** New Zealand.

Below the letter E, the **approval** number should always begin with 05. Below the approval number is the serial production number. (Label on retention system or comfort interior).



## (JAPAN) JIS T 8133 : 2000

(Label affixed inside the helmet).



## (USA) SNELL M2005

(Label affixed inside the helmet).

For more details consult the F.I.M. Technical Rulebook

### 3. Klasseinddeling

Bilag 8

	Micro		Mini		Maxi					
Maskin klasse:	50cc	80cc	65cc	85cc	144 MX 2	250 MX 1	500 MX 3	125cc 2-takt	Old Boys 33 40 50	750 Side- Vogn
Motor størrelse			Max. 65cc 115cc 4-takt	66- 85cc 150cc 4-takt	100- 144 2-t 175- 250 4-t	175- 250 2-t 290- 450 4-t	290- 500 2-t 290- 650 4-t	100- 125 2-t	Max. 650 4-T 500 2-T	350- 750cc
Alder	4 år* til og med 8 år**	5 år* til og med 11 år**	8 år* til og med 12 år**	10 * til og med 15 år**	13 år*	13 år*	13 år*	13 år* til og med 18 år**	33 år* til og med 39 år** 40 år* til og med 49 år** 50år*	13 år*
Klasse trin	Beg 3-5 år			A	A	A	A		OB	A
Klasse trin	B	B		B	B	B	B	B		B
Klasse trin	C	C		C	C	C	C	C		C

\* Fra det kalenderår anførte alder opnås

\*\* Til og med det kalenderår anførte alder opnås

Bilag 9

#### Ekstra licens:

Man kan løse licens til maskinklassen over ens prioriterede klasse Alderskrav skal være opfyldt.

Eks: Micro>65cc, 65cc.>Mini C, Mini C / B >Maxi C..Mini A >Maxi B, Maxi> OB, OB> maxi.

Andre licens grupper ( Enduro, trial, quad, Supermoto, classic, atv m.fl.) som herudover ønsker

at deltage i MX solo betaler samme pris som gældende for nuværende MX solo licenser.

Det vil ikke være muligt at få ekstralicens til lavere klasse end det man har haft licens til

foregående år.

Eks: har man haft 65cc kan man ikke få micro og 65cc licens.osv.

Prisen for et licens + ekstra licens: Man betaler for det dyreste licens samt et administrationsgebyr.

## 4. Danmarksmesterskaber, Supercross

Bilag 11

### Køreskema

20 indledende heats + finaleheat.

Start nr.	Heat				Heat				Heat				Heat				Point I alt	Plac. Final e	
	1	2	3	4	5	6	7	8	9	1	1	1	1	1	1	1			1

1																						
2																						
3																						
4																						
5																						
6																						
7																						
8																						
9																						
10																						
11																						
12																						
13																						
14																						
15																						
16																						
17																						
18																						
19																						
20																						
21																						
22																						
23																						
24																						
25																						
26																						
27																						
28																						
29																						
30																						
31																						
32																						

### 3. Baneprøve, vejledende spørgsmål

Vejledende spørgsmål ved aflæggelse af baneprøve afholdt af DS licensindehavere. (mundtlig overhøring).

Forklar betydningen af **Grønt** flag i brug på banen.  
 Forklar betydningen af **Grønt** flag i forbindelse med startprocedure.  
 Forklar betydningen af **Gult** flag i fremstrakt arm.  
 Forklar betydningen af **Gult** flag – kraftigt svingende.  
 Forklar betydningen af **Rødt** flag.  
 Forklar betydningen af **Hvidt** flag  
 Forklar betydningen af **Sort** flag med nummer på undertavle.  
 Forklar betydningen af **Sort/hvidt** flag.  
 Forklar betydningen af **Blåt** flag.

Hvem er øverste myndighed ved et motocrossstævne?  
 Skal motorcyklen lydmåles en gang imellem?  
 Hvor meget må en motorcykel lyde (i decibel)?  
 Må du hælde din gearkasse/forgaffelolie ud på jorden?  
 Hvornår skal du have olieopsamlingsbakke/beskyttelsesmåtte under motorcyklen?  
 Hvor mange point skal du have for at rykke op i B klassen?  
 Hvor gammel skal du være for at få licens i Micro/Minicross?  
 Hvordan finder du ud af hvilke løb du kan køre (Motorbladet / online løbskalender)?  
 Hvordan tilmelder du dig til et løb?  
 Hvilke klasser er for begyndere (A-B eller C)?  
 Skal skulderbeskytteren bæres under køretrøjen?  
 Skal du bære briller/mundbeskytter/hjelm ved løb og træning?  
 Skal du have handsker på ved løb og træning?  
 Skal bukserne have knæ/skinnebundsbeskyttelse?  
 Skal støvlerne være af læder eller kunststof (plastic)?  
 Må du køre på andet end blyfri/olieblandet benzin?  
 Hvad betyder de 3 bogstaver DMU?  
 Må du køre på baner der ikke er godkendt af DMU?  
 Er du forsikret når du har et DMU licens (også tandskade)?  
 Må du køre i Sverige, Norge og Finland på dit DMU licens?  
 Kan dommeren kræve din motor adskilt for opmåling?  
 Skal en protest være skriftlig, og hvem skal den afleveres til?

I øvrigt henvises til Motocross reglement 13.07.1 (Banepøver), eller Motocrosshåndbogen afsnit 12.

*Efter den mundtlige overhøring foretages en praktisk køreprøve.*

Licensansøgeren skal iført fuld reglementeret udstyr vise sin kørefærdighed, og at han behersker sin maskine i et for ham passende tempo, ligesom han skal respektere et evt. signal fra eksaminator.

***Efter den praktiske prøve.***

Består kandidaten prøven, sender eksaminator en mail til DMUs kontor med oplysning om licensnummer og navn på kandidaten og underskriver med sit eget licensnummer og navn.  
*Banepøver kan kun afholdes af DS officiallicens indehavere.*

## Quad Racer

Bilag 13

### 22.00. TILLÆG til reglerne i det eksisterende motocross reglement med virkning 2010

#### 22.00.1 Startnumre.

Fast Startnummer tildeles centralt af **SK** motocross og offentliggøres på hjemmesiden  
Kørernes nummerplader skal under hele stævnet inkl. træningerne være forsynet med det tildelte kørernummer.

#### 22.01. Maskinreglement

##### 22.01.1

Motorcyklen skal være forsynet med mindst 3 stk. nummerplader i mindste størrelse 285 x 235mm. en fremadvendt og en bagpå monteret lodret i maskinens længderetning med tal på begge sider. Nummerpladerne skal være synlige i deres helhed henholdsvis forfra (+/-45°) og fra siderne (+/-45°), og må ikke indenfor disse synsvinkler i nogen udstrækning være dækket af andre genstande monteret på køretøjet eller af deltageren selv.

##### 22.01.2 Quad Racer.

En Quad Racer er en 4-hjulet solomotorcykel med to forhjul og to baghjul.

Alle **bagagebærere, lygter** og lignende skal afmonteres

##### **Motorens slagvolumen:**

Maximum 750cc

##### **Cylindervolumen**

Cylindervolumen skal ligge indenfor maskin klassens med en maksimum på hhv. 0,5% over den på gældende maskin klasse.

##### **Fælgdiameter:**

Maximum 12"

##### **Skærme:**

Alle hjul skal forsynes med skærme af blødt materiale.

##### **Køretøjets bredde:**

Maximum 1300 mm.

##### **Nummerplader:**

Begge ender på køretøjet skal forsynes med nummerplader og numre, i henhold til reglement 13.04.2.4.

##### **Beskyttelsesbøjler:**

**Beskyttelsesbøjler skal placeres mellem hjulene på begge sider af køretøjet, så hjulene ikke kan hægte sammen med et andet køretøj jvf FIM's officielle diagram over en Quad Racer – se reglementets bilag 4. .**

##### **Kraftoverføring:**

**Kun via køretøjets baghjul og med fastlåst / stiv differentiale med samtidig træk på begge baghjul**

##### **Bremser:**

Alle hjul skal kunne bremses.

Forhjulenes bremser skal betjenes med et håndgreb på styret.

Baghjulenes bremse skal betjenes med højre fod eller håndgreb på styret.

**Køretøjets bredde:** Max. 1300mm.

##### **Tændingsafbryder:**

Køretøjet skal være forsynet med en tændingsafbryder, der træder i funktion, hvis køreren mister kontakten med køretøjet. Afbryderen skal være tilsluttet tændingssystemets primærkreds, og være forsynet med ledning for både + og -. Afbryderen skal placeres på styret, og skal aktiveres af en elastisk snor af passende længde (max 1 m) og tykkelse, som er fastgjort til køreren.

**Nummerpladefarver:**

Maskinklasse:

Micro	gul bund/sorte tal	For C klasserne
<b>Rookie</b>	<b>blå bund/hvide tal</b>	
Mini C-B Vario	sort bund/hvide tal	blå frontplade med hvide tal
Mini C-B Gear	hvid bund/sorte tal	blå frontplade med hvide tal
Maxi 300 C	<b>hvid bund/sorte tal</b>	blå frontplade med hvide tal
Maxi 300 B	<b>hvid bund/sorte tal</b>	
Maxi OB <b>33+</b>	farve som maskinklassen,	sort frontplade med hvide tal
Maxi Elite C	<b>gul bund/sorte tal</b>	blå frontplade med hvide tal
Maxi Elite B/A	<b>gul bund/sorte tal</b>	

**FIM's officielle diagram over en Quad Racer er gengivet på reglementets bilag 4.**

## 22.04 Maskinklasser

Klassificering lille bane  
Licenstype Micro

## 22.04.1 Quad micro.

Licenstype: **Motocross Micro B/C**

Alle quadracere kan benyttes til quadcrossløb, så længe de overholder forskrifterne for en quadracere i det tekniske reglement. . – **(bilag 13 pkt. 22.01.2).**

Motorstørrelse: Max. 50cc 2-takt med CVT vario gear.  
Max. 90cc 4-takt med CVT vario gear /automatkobling

**Der må kun benyttes lav effekts udstødning**

**Transmission: CVT vario gear / automatkobling**

Maskinbredde: Max 100 cm.

Deltagere: Fra og med det kalenderår køreren fylder 4, til og med det kalenderår køreren fylder 8 år.

Heat længde: 10 min. + 1 omg.

**DMU Cup klasse**

**Klassificering lille bane – eller afkortet stor bane.**

## 22.04.2.1 Mini Rookie C

## Licenstype Mini C

Alle quadracere kan benyttes til QUAD-Cross løb, så længe de overholder forskrifterne for en quadracere i det tekniske reglement - bilag 13 pkt. 22.01.2

For Mini C Rookie klassen kan alle fabriksfremstillede maskiner deltage – men maskinen skal - i al væsentlighed - være standard. Grundlaget for Rookie klassen er standardmaskiner. Udover optimering af motor, hjul, dæk og maskinbredde – tillades ikke modificering af stel, undervogn, affjedring - med henblik på at opnå fordele i forhold til en standard maskine.

Motorstørrelse: Max: 100 cc 2-takt luftkølet - med CVT vario gear  
Max. 125 cc 4-takt luftkølet - med CVT/automatgear

Motoreffekt: Max 5,5 HK – målt på baghjul på et rullefelt - anvist af DMU. Princip for effektmåling og sanktioner - som ved lydmåling.  
Der kan ikke nedlægges protest mod resultatet af effektmåling (a statement of fact) og der tillægges ingen usikkerhedsmargin

Maskinbredde: Max 105 cm

Deltagere: Fra og med det kalender år køreren fylder 7 år, til og med det år køreren fylder 12 år.

Heat længde: 15 min. + 1 omgang

**DMU CUP klasse**

**Klassificering stor bane - afkortet.  
Licensstype Mini C og B.**

**22.04.3 Mini Quad CVT Vario / Automat kobling**

**Licensstype: Motocross Mini B og C**

Alle quadracere kan benyttes til quadcrossløb, så længe de overholder forskrifterne for en quadracer i det tekniske reglement – **(bilag 13 pkt. 22.01.2)**

**Motorstørrelse:**           **Max. 105cc 2-takt**  
                                      **Max. 175cc 4-takt**

**Transmission**           **CVT vario gear / automatkobling**

**Maskinbredde:**           Max. 115cm.

**Deltagere:**               Fra og med det kalenderår køreren fylder 8, til og med det kalenderår køreren fylder 15 år

**Heat længde:**           15 min. + 1 omg.  
                                      **DMU CUP Klasse**

**Klassificering stor bane.**

**22.04.4 Mini Quad Gear**

**Licensstype: Mini B og C**

Alle Quadracere kan benyttes til quadcrossløb, så længe de overholder forskrifterne for en Quadracer i det tekniske reglement.

**Motorstørrelse:**           Max. **105cc** 2-takt  
                                      Max. **175cc** 4-takt

**Maskinbredde:**           Max. 115cm.

**Deltagere:**               Fra og med det kalenderår køreren fylder 8, til og med det kalenderår køreren fylder 15 år

**Heat længde:**           15 min. + 1 omg.

**DMU CUP klasse**

**Note:** For begge klasser Mini Quad Gear og Mini Quad Vario gear/Automat kobling er dette en løsning indtil der er aktive nok til at ”bære” både en B og C klasse. Herefter vil der være B: DM klasse og C: DMU Cup.

Køreren beholder sin B/C licens og evt. oprykning til b vurderes efter årets samlede placering.

**Note 2:** Er deltagerantallet i klassen Mini Quad Gear under 5 til 1. afdeling af DM – sammenlægges klassen med Maxi Quad 300 C/B – jvf. 13.03.18.

## Quad Racer

Bilag 13

### Klassificering stor bane. Licenstype Motocross Mini B og C eller Maxi 125 C / B / A

#### 22.05.4 Maxi Quad 300

##### Licenstype: **Motocross Mini B og C eller Motocross 125 B og C**

Alle quadracere kan benyttes til quadcrossløb, så længe de overholder forskrifterne for en quad racer i det tekniske reglement. – bilag 13 pkt. 22.01.2

Motorstørrelse: Max. **105cc** 2-takt  
Max. **175cc** 4-takt  
Max. 200cc 2-takt luftkølet  
Max. 300cc 4-takt luftkølet

Maskinbredde: Max. 130cm.

Deltagere: Fra og med det kalenderår køreren fylder **11** år.

Heat længde DM: 20 min. + 1 omg.

Heat længde C: 15 min. + 1 omg.

**B = DM Klasse**

**C = DMU Cup**

#### 22.05.5 Maxi Quad OB – Old Boy's

##### Licenstype: **Motocross Old Boys eller 125+ licens A/B/C**

Alle quadracere kan benyttes til quadcrossløb, så længe de overholder forskrifterne for en quad racer i det tekniske reglement – bilag 13 pkt. 22.01.2

Motorstørrelse: Max. 750cc 2 & 4-takt (1 eller 2 cylinder)

Maskinbredde: Max. 130cm.

Deltagere: Fra og med det kalenderår, vedkommende fylder **33** år.

Heat længde: 15 min. + 1 omg.

**DM klasse**

#### 22.05.6 Maxi Quad Open A/B og C:

##### Licenstype: **Motocross B 125+ og C 125+**

Alle quadracere kan benyttes til quadcrossløb, så længe de overholder forskrifterne for en quad racer i det tekniske reglement.

Motorstørrelse: Max. 750cc 2 & 4-takt (1 eller 2 cylinder)

Maskinbredde: Max. 130cm.

Deltagere: Fra og med det kalenderår, vedkommende fylder 15 år.

Heat længde DM: 20 min. + 1 omgang

Heat længde C: 15 min. + 1 omg.

**A/B = DM Klasse**

**C = DMU Cup**

# Quad Racer

Bilag 13

## 22.06 Præmieskala/pointssystemet

Præmiering iflg. 13.03.17

**Der tildeles oprykning point jf. pkt. 13.08.8.1 – for quad kræves 15 oprykning point over 1 år og 25 point over 2 på hinanden følgende år for oprykning fra C til B.**

**22.06.1** Der udskrives mesterskab i følgende klasser, som køres over 7. afd.

**Maxi 300 B  
Old Boys 33+  
Maxi quad open A/B**

En DM-klasse åbnes kun såfremt der ved første DM-afdeling er mindst 8 deltagere.

(pkt. 13.10.1.5)

Resultatsberegning iflg. pkt. 13.03.6

## 22.06.2 Træning mesterskabsløb

**Kørerne skal, på løbsdagen, have mulighed for samlet træning + tidskvalifikation, der både er gældende som kvalifikation og som startplacering:**

**DM Maxi A/B 20 minutter.**

**Micro, Mini B/C + alle C klasser og OB: 15 min.**

**Der indføres prøveomgang i alle Maxi klasser**

**Der skal være mulighed for at prøvestarte på startstrækningen (med start lige foran startbommen) i de første 5 minutter af denne frie træning. Der må ikke gennemføres fællesstart.**

**Såfremt antallet af tilmeldte køreere overstiger max. deltagere køres der indledende 13.03.2.+ 13.03.2.1.**

**(mesterskabsløb op til 30 quad køreere pr klasse)**

## Licensoversigt

Licensart	Maskin klasse	Max. motorstørrelse	Klasse trin	Nedre alder	Øvre alder	* Licens kan løses i det kalenderår anførte alder opnås
Micro	50	50 2-T-L 90 4-T-L	C	4 år*	<b>8</b> år	C Licens Micro udstedes til nye køreere.
Mini B/C	Gear	<b>105</b> 2-T <b>175</b> 4-T	C	8 år*	15 år	C Licens mini udstedes til nye køreere eller køreere som kommer fra Micro klassen.
Mini B/C	Vario	<b>105</b> 2-T <b>175</b> 4-T	B	8 år*	15 år	C Licens mini udstedes til nye køreere eller køreere som kommer fra Micro klassen.
Maxi C – B	300	<b>105</b> 2-T <b>175</b> 4-T 300 4T-L 200 2T-L	C B	<b>11</b> år*		B Licens udstedes de til køreere som fik de krævede oprykning point i C Maxi Top 3 DM Mini bliver maxi B køreere hvis de rykker op i maxi klassen ved årsskifte (alderskrav opfyldt)
Maxi <b>OB 33+</b>	OB	750 2&4t	A-B-C	<b>33</b> år*		Her kan alle licens typer deltage fra og med det kalenderår køreeren fylder <b>33</b>
Maxi C – B/A	Open	750 2&4t	A/B-C	<b>15</b> år*		B Licens udstedes de til køreere som fik de krævede oprykning point i C Maxi.

### Bemærk:

For ansøgere til ovennævnte licenser der ikke er fyldt 18 år, kræves forældres eller værges skriftlige tilladelse.

